



อันโตนิเซีย

คู่มือการค้าการลงทุน 2566

กิจกรรมการศึกษาการจัดทำข้อมูลเครือข่ายผู้ให้บริการและรายละเอียดการให้บริการของต่างประเทศ

สารบัญ

หน้า

- | | | | |
|----|--|----|--|
| 3 | ข้อมูลประเทศในภาพรวม | 12 | ภาษีอากร |
| 5 | รูปแบบของนิติบุคคล | 16 | การจ้างงาน และใบอนุญาตทำงาน
ของคนต่างด้าว |
| 6 | การจดทะเบียนนิติบุคคล | 20 | การคุ้มครองเครื่องหมายการค้า |
| 8 | สิทธิประโยชน์ของการลงทุน | 26 | โอกาสและแนวทางของ SME ไทยใน
ตลาดอินโดนีเซีย |
| 10 | กฎหมายเกี่ยวกับแลกเปลี่ยนเงิน
ตราต่างประเทศ | 27 | รายชื่อพันธมิตรและเครือข่ายผู้ให้
บริการ |





ข้อมูลประเทศในภาพรวม

รายละเอียดทางภูมิศาสตร์

ที่ตั้ง

อินโดนีเซียอยู่ในภูมิภาคเอเชียตะวันออกเฉียงใต้ โดยเป็นประเทศที่ประกอบด้วยเกาะหลายพันเกาะ รวมถึงชวา สุมาตรา บอร์เนียว สุลาเวสี และนิวกินี

ขนาดพื้นที่

1,905 ล้านตารางกิโลเมตร



ที่ตั้งประเทศอินโดนีเซีย

เมืองหลวง

กรุงจาการ์ตา (Jakarta)
ในปี พ.ศ. 2567 จะมีการย้ายเมืองหลวงใหม่ไปที่เมืองอนุสาตรา (Nusantara) บนเกาะบอร์เนียว

ลักษณะภูมิประเทศ

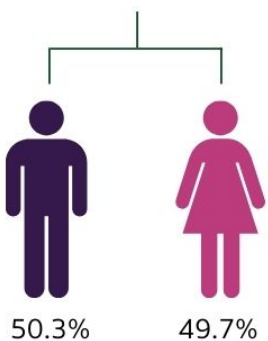
ภูมิทัศน์ของอินโดนีเซียมีความหลากหลาย มีทั้งเกาะภูเขาไฟ ป่าฝน ชายหาด นาข้าวแบบขั้นบันได และแนวปะการังที่สวยงาม

ภูมิอากาศ

อินโดนีเซียมีภูมิอากาศแบบเขตร้อน โดยมีอุณหภูมิ ความชื้น และปริมาณน้ำฝนสูงตลอดทั้งปี

รายละเอียดทางประชากรศาสตร์

จำนวนประชากร
276.4 ล้านคน
(ปี พ.ศ. 2566)



ภาษาราชการ

ภาษาอินโดนีเซีย
Bahasa Indonesia

ความหนาแน่นของประชากร

144.79 คนต่อตารางกิโลเมตร



รายได้เฉลี่ยต่อปี

146,000,000
อินโดนีเซียรูเปีย หรือ
9,872 แครีย์สหรัฐ

หน่วยสกุลเงิน
อินโดนีเซียรูเปีย
Indonesian Rupiah
(IDR)

Rp

การเจริญเติบโตทางเศรษฐกิจ

เศรษฐกิจของอินโดนีเซียมีสัญญาณการฟื้นตัวและการเติบโตที่ดีตั้งแต่ ปี พ.ศ. 2565 โดยได้แรงหนุนจากการส่งออก การลงทุน และการใช้จ่ายภาคครัวเรือนที่แข็งแกร่ง อย่างไรก็ตามก็ยังมีความเสี่ยงที่อาจเกิดขึ้นได้จากหลายปัจจัย เช่น อุปสงค์ทั่วโลกที่อ่อนแอ เงินทุนไหลออก ผลกระทบจากค่าเงิน และสภาวะทางการเงินทั่วโลกที่ตึงตัว อาจส่งผลกระทบต่อแนวโน้มการเติบโตในปีต่อ ๆ ไปได้ เศรษฐกิจใน ปี พ.ศ. 2566 มีการชะลอตัวเล็กน้อย โดยคาดการณ์ว่าจะมีการเติบโตที่ 4.8% อย่างไรก็ตามตัวเลขนี้ ก็เป็นไปในทางที่ดีขึ้นท่ามกลางกระแสเศรษฐกิจโลกที่ชะลอตัวเนื่องจากการต่อสู้กับภาวะเงินเฟ้ออย่างต่อเนื่อง

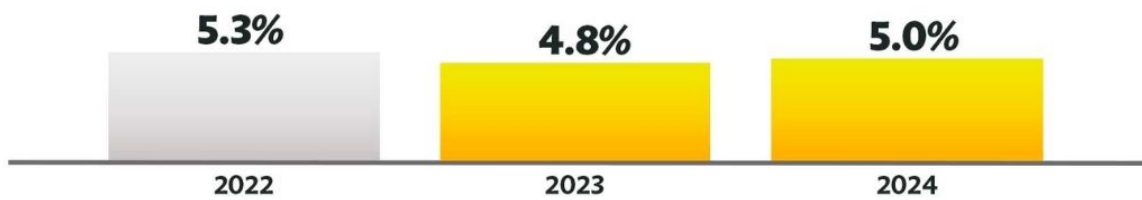
เศรษฐกิจของอินโดนีเซียในภาพรวม



สภาพแวดล้อมการเจริญเติบโตทางเศรษฐกิจ

Indonesia

GDP Growth Forecast



Find out more in ADB's Asian Development Outlook April 2023
www.adb.org/outlook

#ADO2023

เศรษฐกิจของอินโดนีเซียคาดว่าจะเติบโต 4.8% ใน ปี พ.ศ. 2566 และ 5.0% ในปี พ.ศ. 2567

ตามข้อมูลของธนาคารพัฒนาเอเชีย (Asian Development Bank : ADB) การเติบโตของสินค้าโภคภัณฑ์คาดว่าจะลดลง ซึ่งนำไปสู่การฟื้นฟูปสงค์ในประเทศให้เป็นปกติ แม้ว่ากระแสเงินลงทุนทางเศรษฐกิจจากทั่วโลกจะส่งผลกระทบต่อส่งออก แต่การใช้จ่ายของผู้บริโภค และการผ่อนคลายอัตราเงินเฟ้อก็คาดว่าจะช่วยสนับสนุนการเติบโตทางเศรษฐกิจของอินโดนีเซียได้ สำหรับการลงทุนก็มีแนวโน้มในเกณฑ์ที่ทรงตัวเพราะธุรกิจต่างๆยังอยู่ในช่วงที่ใช้ความระมัดระวังในการลงทุน

รูปแบบของนิติบุคคล

สำนักงานตัวแทน (Representative Offices : RO)

การเปิด สำนักงานตัวแทน (Representative Offices : RO) เป็นวิธีที่เร็วและง่ายที่สุดในการจัดตั้งนิติบุคคลในประเทศ การตั้งค่านี้เป็นการเตรียมการชั่วคราว RO ไม่ได้รับอนุญาตให้มีส่วนร่วมในกิจกรรมเชิงพาณิชย์ใด ๆ ออกใบแจ้งหนี้ ลงนามในสัญญา หรือรับรายได้ใด ๆ อย่างไรก็ตาม นักลงทุนต่างชาติสามารถเป็นเจ้าขององค์การธุรกิจนี้ได้ 100 เปอร์เซ็นต์ และไม่จำเป็นต้องมีส่วนทุนชำระแล้วเท่ากับที่กำหนดโดย (Perseroan Terbatas Penanaman Modal Asing : PT PMA)

สำนักงานตัวแทนทั่วไป (Kantor Perwakilan Perusahaan Asing : KPPA)

KPPA เป็นโครงสร้าง RO ทั่วไป เหมาะสำหรับนักลงทุนที่ยังคงสำรวจโอกาสในอินโดนีเซีย KPPA มีความรับผิดชอบหลักสองประการ:



การแต่งตั้งกรรมการและกรรมการผู้จัดการอย่างน้อยหนึ่งคน



เตรียมการจัดตั้งบริษัทจำกัดสำหรับบริษัท(สำนักงานใหญ่)

KPPA จะต้องจดทะเบียนในเมืองหลวงของจังหวัดใดๆ ของอินโดนีเซีย และต้องตั้งอยู่ในอาคารสำนักงาน ใบอนุญาต KPPA มีอายุสามปีแรกและสามารถต่ออายุได้ 2 ครั้งในแต่ละครั้ง 1 ปี

สำนักงานตัวแทนบริษัทการค้าต่างประเทศ (KP3A)

KP3A คล้ายกับ KPPA แต่เหมาะอย่างยิ่งสำหรับผู้ผลิตหรือเจ้าของผลิตภัณฑ์ที่ต้องการสร้างเครือข่ายผู้จัดจำหน่ายในประเทศ KP3A แบ่งออกเป็นประเภทต่อไปนี้:



ทำหน้าที่เป็นตัวแทนซื้อหรือขาย ของบริษัท(สำนักงานใหญ่) ดำเนินกิจกรรมติดต่อประสานงานหรือส่งเสริมการขาย



ทำหน้าที่เป็นตัวแทนการผลิตโดยมีกิจกรรมจำกัดอยู่เพียงการวิจัยตลาดและการติดต่อประสานงาน

นักลงทุนต่างชาติจะต้องได้รับใบอนุญาตตัวแทนการค้าบริษัทต่างประเทศ (SIUP3A) ซึ่งสามารถทำได้ผ่านระบบ OSS ของ BKPM ใบอนุญาต KP3A จำกัด ไว้สองเดือน (ใบอนุญาตชั่วคราว) สูงสุดหนึ่งปี (ใบอนุญาตถาวร)

สำนักงานตัวแทนของบริษัทก่อสร้างต่างประเทศ (Badan Usaha Jasa Konstruksi Asing : BUJKA)

BUJKA สามารถดำเนินโครงการในอินโดนีเซียผ่านการร่วมทุนกับบริษัทก่อสร้างในท้องถิ่น ใบอนุญาต BUJKA มีอายุสามปี และพันธมิตรในพื้นที่จะต้องเป็นบริษัทจำกัด

ผู้สมัครจะต้องพิสูจน์ต่อคณะกรรมการพัฒนาบริการก่อสร้างแห่งชาติ (LPJK) ว่าตนจัดเป็นบริษัทก่อสร้างขนาดใหญ่ และต้องมีใบอนุญาตประกอบธุรกิจบริการที่ออกโดยกรมโยธาธิการ



การจดทะเบียนนิติบุคคล

การลงทุนโดยตรงจากต่างประเทศ

นักลงทุนต่างชาติ สามารถที่จะดำเนินกิจการในประเทศอินโดนีเซียได้อย่างถูกกฎหมาย โดยการจัดตั้งบริษัทต่างชาติที่จดทะเบียนในประเทศอินโดนีเซีย หรือการจัดตั้งสำนักงานผู้แทน

บริษัทของนักลงทุนต่างชาติ

การจัดตั้งบริษัทลงทุนต่างประเทศหรือ PT PMA เป็นโครงสร้างที่ต้องการสำหรับบริษัทที่ต้องการมีสถานะทางกฎหมายภายในประเทศ

ข้อกำหนดสำหรับบริษัทลงทุนต่างประเทศ

ตาม BKPM Reg 4/2021 นักลงทุนที่ต้องการรวม PT PMA จะต้องปฏิบัติตามข้อกำหนดต่อไปนี้:



ทุนชำระขั้นต่ำเทียบเท่า 10 พันล้านรูเปียห์ (696,000 เหรียญสหรัฐ)



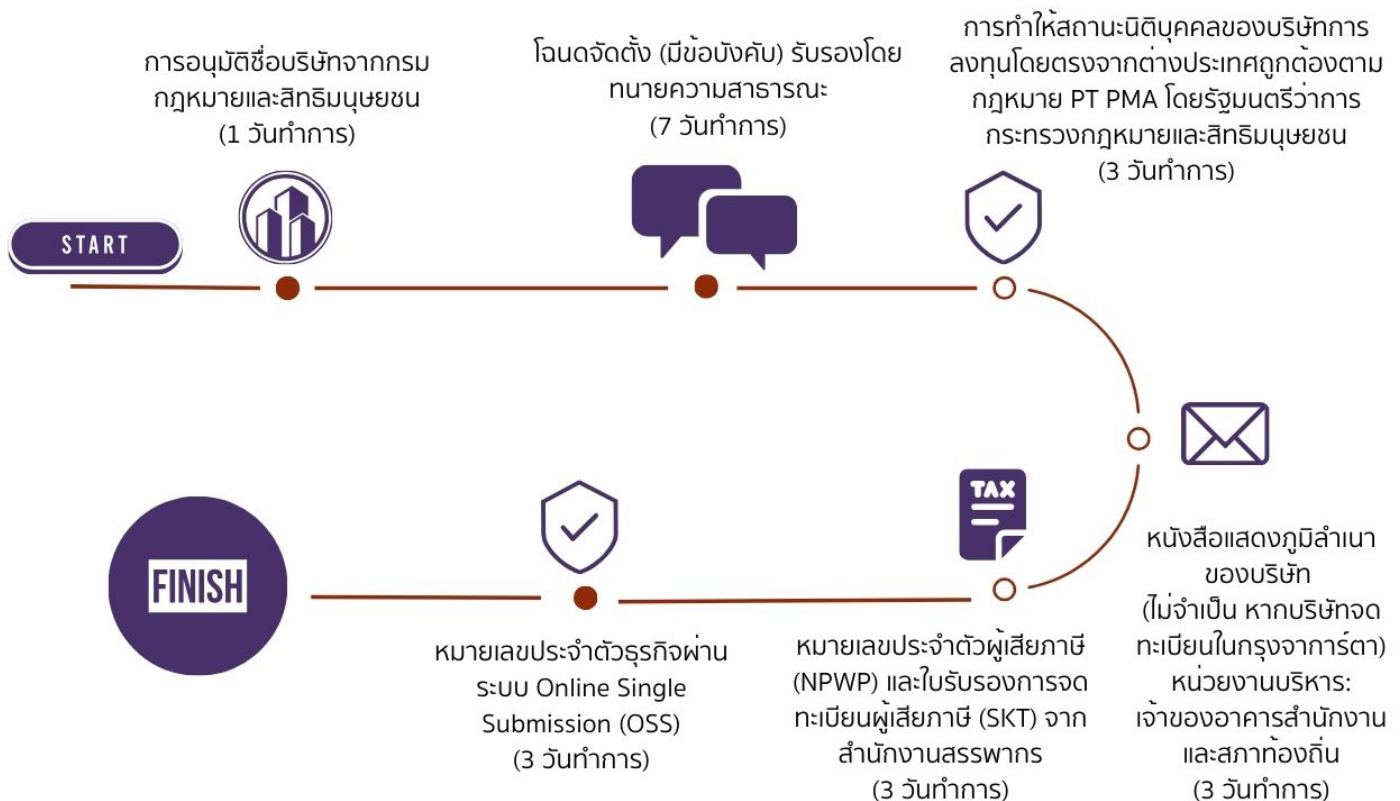
การแต่งตั้งผู้ถือหุ้นสองคน (% ของการมีส่วนร่วมในท้องถิ่นจะขึ้นอยู่กับข้อจำกัดการเป็นเจ้าของของชาวต่างชาติ)



การแต่งตั้งกรรมการและกรรมการผู้จัดการ/ผู้อำนวยการ อย่างน้อย 1 คน (บุคคลต่างชาติสามารถถือได้) แต่แนะนำให้ผู้อำนวยการท้องถิ่นหนึ่งคนเพื่อความสะดวกในการบริหารงาน

ผู้อำนวยการจะรับผิดชอบในการดำเนินกิจกรรมประจำวันของบริษัท

ตั้งค่ากระบวนการสำหรับ PT PMA

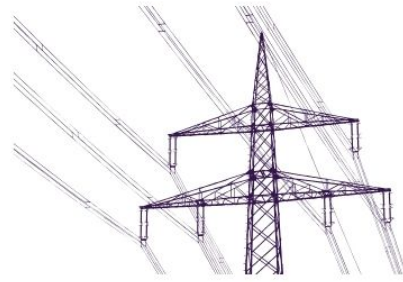


สำนักงานตัวแทนของบริษัทน้ำมันและก๊าซ ต่างประเทศ (KPPA MIGAS)



บริษัทน้ำมันต่างประเทศสามารถจัดตั้งสำนักงานตัวแทน
ผ่านใบอนุญาต KPPA MIGAS ใบอนุญาตมีอายุสามปี และผู้
สมัครจะต้องขออนุมัติล่วงหน้าจาก BKPM

สำนักงานตัวแทนบริการสนับสนุนการไฟฟ้าต่าง ประเทศ (JPTLA)



ใบอนุญาตประกอบธุรกิจของ JPTLA มอบให้กับกิจกรรมดัง
ต่อไปนี้:

- การก่อสร้างการติดตั้งไฟฟ้า
- ให้คำปรึกษาในการติดตั้งไฟฟ้า
- การบำรุงรักษาการติดตั้งไฟฟ้า

ข้อกำหนดการตั้งค่าทั่วไปสำหรับ (Representative Offices : RO)



ลงทะเบียนผ่านพอร์ทัลออนไลน์
OSS



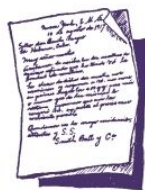
ข้อบังคับของบริษัทไม่ได้รับการรับรองโดย
โนตารีและสถานทูตอินโดนีเซียของประเทศ
ต้นทางของบริษัท (สำนักงานใหญ่)



หนังสือแต่งตั้งจากสถานทูต
อินโดนีเซียซึ่งตั้งอยู่ในประเทศ
ต้นทางของบริษัท (สำนักงานใหญ่)



งบการเงินล่าสุดของบริษัท
(สำนักงานใหญ่)



หนังสือแสดงเจตจำนงที่รับรองโดย
ทนายความและสถานทูตอินโดนีเซียซึ่งตั้งอยู่
ในประเทศต้นทางของบริษัท (สำนักงานใหญ่)



ใบรับรองที่แสดงให้เห็นถึงความ
สามารถในอุตสาหกรรมหรือภาค
ส่วนย่อยที่เกี่ยวข้อง



จดหมายแนะนำจากกระทรวง
พลังงานและทรัพยากรแร่
(สำหรับผู้สมัคร KPPA MIGAS)



สัญญาเช่า
จะต้องตั้งอยู่ในเมืองหลวงของจังหวัด
(เว้นแต่จะเป็นผู้สมัคร KP3A)



จดหมายที่ระบุ RO จะไม่มีส่วนร่วมใน
กิจกรรมเชิงพาณิชย์ใดๆ ในอินโดนีเซีย

สิทธิประโยชน์ในการลงทุน

สิทธิประโยชน์ในการลงทุน



สิทธิประโยชน์ทางภาษี



ค่าลดหย่อนภาษี



เขตเศรษฐกิจพิเศษ



สิทธิ์
(เพื่อใช้ สร้าง เพาะปลูก)



สิทธิประโยชน์สำหรับ
โครงการเมืองหลวงใหม่

สิทธิประโยชน์ทางภาษี

สิ่งจูงใจทางการคลัง ได้แก่

- การลดภาษีเงินได้นิติบุคคล 50% สำหรับการลงทุนระหว่าง 100 พันล้านรูเปียห์ (6.6 ล้านดอลลาร์สหรัฐ) ถึง 500 พันล้านรูเปียห์ (33.3 ล้านดอลลาร์สหรัฐ) เป็นระยะเวลาห้าปี
- การลด CIT 100% สำหรับการลงทุนมากกว่า 500 พันล้านรูเปียห์ (33.3 ล้านดอลลาร์สหรัฐ) เป็นระยะเวลาระหว่าง 5 ถึง 20 ปี

ค่าลดหย่อนภาษี

แบบฟอร์มการหักลดหย่อนภาษี

- ค่าเสื่อมราคาเร่งของสินทรัพย์ที่มีตัวตนคงที่
- การตัดจำหน่ายสินทรัพย์ไม่มีตัวตนแบบเร่งด่วน
- สิ่งจูงใจสำหรับการลงทุนในอุตสาหกรรมที่ใช้แรงงานเข้มข้น โปรแกรมการฝึกอบรม และการวิจัยและพัฒนา

เขตเศรษฐกิจพิเศษ

ยกเว้นภาษีเงินได้นิติบุคคล

- ลดภาษีเงินได้นิติบุคคล (CIT) 100% ใน badan usaha (องค์กรธุรกิจ) และ pelaku usaha (นักธุรกิจ)
- 100 พันล้านรูเปียห์ (7 ล้านเหรียญสหรัฐ) เป็นเวลา 10 ปีสำหรับการลงทุน
- ภาษีนำเข้าและภาษีสรรพสามิต
- ภาษีมูลค่าเพิ่มและภาษีการขายสำหรับสินค้าฟุ่มเฟือย

สิทธิ (เพื่อใช้ สร้าง เพาะปลูก)

- สิทธิในการใช้ - ภายในระยะเวลาที่กำหนด และใช้เพื่อวัตถุประสงค์เฉพาะ
- การย้ายถิ่นฐาน - สถานะผู้อยู่อาศัยชั่วคราวสำหรับตนเองและครอบครัว และอาจได้รับสถานะผู้อยู่อาศัยถาวรหากพวกเขาถือครองทรัพย์สินในเขตเศรษฐกิจพิเศษ และเขตเศรษฐกิจเฉพาะ
- ใบอนุญาตประกอบธุรกิจ

สิทธิประโยชน์สำหรับ โครงการเมืองหลวงใหม่

- การลดหย่อนภาษีเงินได้และวันหยุด
- การใช้แรงงานต่างด้าว
- สิทธิในที่ดิน - หน่วยงานเมืองหลวงสามารถจัดสรรที่ดิน HPL ให้กับธุรกิจต่างๆ ดังต่อไปนี้ สิทธิ/กรรมสิทธิ์ในที่ดิน:
 1. สิทธิในการเพาะปลูก (Hak Guna Usaha – HGU)
 2. สิทธิในการก่อสร้าง (หัก คุณา บางคุณัน – HGB)
 3. สิทธิในการใช้ (หักปะโก้ – HP)
- ศุลกากร



กฎหมายเกี่ยวกับแลกเปลี่ยนเงินตราต่างประเทศ

รูเปียอินโดนีเซีย (Indonesian Rupiah : IDR) สามารถแลกเปลี่ยนเป็นสกุลเงินต่างประเทศได้ และอินโดนีเซียไม่มีข้อจำกัดในการแลกเปลี่ยนเงินตราต่างประเทศและการโอนสกุลเงินต่างประเทศเข้าหรือออกจากต่างประเทศ

ธุรกรรมการแลกเปลี่ยนเงินตราต่างประเทศทั้งหมดระหว่างนิติบุคคลและคู่สัญญาในต่างประเทศจะต้องรายงานไปยัง (Bank Indonesia : BI) ธนาคารต่างประเทศ ธนาคารร่วมทุน และธนาคารต่างประเทศ ธนาคารร่วมทุน และธนาคารสำรอง 44 แห่ง ได้รับใบอนุญาตให้ทำธุรกรรมแลกเปลี่ยนเงินตราต่างประเทศ



กฎหมายเงินตรา

1

ฉบับที่ 7/2011 เกี่ยวกับกฎหมายสกุลเงินกำหนดให้มีการใช้ IDR บังคับสำหรับธุรกรรมภายในประเทศทั้งหมดในอินโดนีเซีย และ PBI 17/2015 สำหรับฝ่ายต่างๆ ที่ จะทำธุรกรรมด้วย IDR ในธุรกรรมในประเทศอินโดนีเซียที่หลากหลาย และชี้แจงความไม่แน่นอนในกฎหมายสกุลเงินว่าด้วยการเงินระหว่างประเทศและ การยกเว้นธุรกรรมเชิงพาณิชย์อื่น ๆ ข้อกำหนดรวมถึง:

- การประยุกต์ใช้กับธุรกรรมที่ไม่ใช่เงินสดและธุรกรรมเงินสด
- ราคาที่จะระบุหรือ "เสนอราคา" เป็น IDR นอกเหนือจากการชำระเงินที่ทำ

2

การทำธุรกรรมเงินตราต่างประเทศ-ข้อห้ามและการควบคุมข้อจำกัด

- ธุรกรรมที่เกิน 25,000 USD ต่อเดือนต้องมีหลักฐานในการส่ง BI
- การทำธุรกรรมอนุพันธ์กับคู่สัญญาต่างประเทศในมูลค่า 1 ล้านเหรียญสหรัฐ (รวมการขายและการซื้อกับ IDR)
- ห้ามทำธุรกรรม หรือมีการดำเนินการเพื่อป้องกันความเสี่ยงภายในการลงทุน
- การให้กู้ยืมสกุลเงินต่างประเทศ/ในประเทศต้องใช้แบบฟอร์มเงินกู้ร่วมโดยว่าจ้างธนาคารชั้นนำสำหรับการจัดหาเงินทุนในภาครัฐที่แท้จริง ดี - 10%
- การถือครอง > 100 ล้านรูเปียห์ต้องได้รับการอนุมัติจาก BI และจะต้องรายงานต่ออธิบดีกรมศุลกากรและสรรพสามิต ("DGCE") ค่าปรับ - 10% สูงสุด 300 ล้าน IDR
- ผู้ส่งออกในอินโดนีเซียจะต้องส่งรายได้จากการส่งออกจากธนาคารนอกอาณาเขตไปยังธนาคารในประเทศภายใน 90 วันนับจากวันที่กรอกแบบฟอร์มแจ้งการส่งออก

3

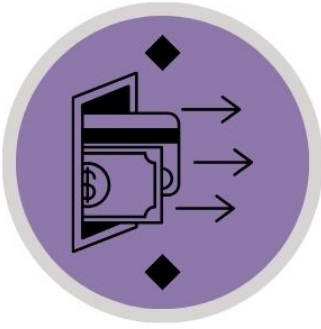
กฎและข้อบังคับเกี่ยวกับสกุลเงินดิจิทัล

- กฎกระทรวง ฉบับที่ 5/2562 ว่าด้วยข้อกำหนดทางเทคนิคสำหรับการดำเนินการของตลาดทางกายภาพสำหรับสินทรัพย์ Crypto ในตลาดซื้อขายล่วงหน้า
- ผู้ค้าสินทรัพย์ Crypto ทางกายภาพจำเป็นต้องลงทะเบียนกับ BAPPEBTI อย่างน้อย IDR 100 พันล้านในทุนที่ชำระแล้ว ซึ่ง IDR 80 พันล้านจะต้องเก็บไว้ในบัญชีธนาคาร
- เพื่ออำนวยความสะดวกในการทำธุรกรรมสินทรัพย์ crypto ระหว่างลูกค้า ผู้ค้าทางกายภาพของสินทรัพย์ crypto จะต้องมีทุนที่ชำระแล้วอย่างน้อย IDR50 พันล้าน โดยจะต้องคงไว้อย่างน้อย IDR40 พันล้านในบัญชีธนาคาร



การส่งเงินกลับประเทศ กำไร และการส่งค่าสิทธิและค่าธรรมเนียม

- บริษัทที่ส่งเงินจะต้องส่งรายงานการโอนไปยัง BI โดยมีจำนวนเงินที่ระบุเป็น IDR พร้อมด้วยงบดุลประจำปีและงบกำไรขาดทุน
- รับประกันความสามารถในการแปลงสภาพสำหรับการส่งเงินกลับประเทศด้วย
- เงินที่ได้จากการขายเงินลงทุนจะถูกส่งไปตามอัตราแลกเปลี่ยน ณ เวลาที่โอน เว้นแต่ข้อตกลงการลงทุนของบริษัทจะระบุอัตราอื่นไว้
- กำไรที่นำกลับมาลงทุนใหม่จะได้รับการปฏิบัติเช่นเดียวกับเงินทุนเริ่มต้น



ข้อจำกัดในการชำระเงินที่เกี่ยวข้องกับการค้า

- รายได้จากการแลกเปลี่ยนเงินตราต่างประเทศที่ได้จากการส่งออกและการถอนการแลกเปลี่ยนเงินตราต่างประเทศของหนี้ต่างประเทศ การชำระเงินเพื่อการส่งออก และเงินกู้ยืมที่ได้รับจากต่างประเทศจะต้องได้รับในอินโดนีเซียผ่านระบบธนาคารของอินโดนีเซียภายในไม่เกิน 90 วัน
- ผู้ส่งออกที่ไม่บันทึกการแลกเปลี่ยนเงินตราต่างประเทศจากการส่งออกอาจถูกลงโทษในรูปแบบของค่าปรับ 0.5% และค่าปรับ 100 ล้าน IDR สำหรับการลงทะเบียนการสำแดงการส่งออกเป็นเวลาหนึ่งเดือน
- สำหรับการชำระเงินนำเข้า จำนวนเงินที่เกิน IDR100 ล้านจะต้องกรอกแบบฟอร์มที่ออกโดย BI



กฎระเบียบการป้องกันความเสี่ยงเกี่ยวกับสินเชื่อในต่างประเทศและการรายงาน

- หลักการprudentialซึ่งกำหนดให้บริษัทลูกหนึ่งในอินโดนีเซียที่มีการกู้ยืมในต่างประเทศต้องมีคุณสมบัติตรงตามเกณฑ์สำคัญ 3 ประการ:
 1. อัตราส่วนการป้องกันความเสี่ยงขั้นต่ำ: หากการผูกพันจากอัตราแลกเปลี่ยนเงินตราต่างประเทศเกินกว่าสินทรัพย์แลกเปลี่ยนเงินตราต่างประเทศ การป้องกันความเสี่ยงจะต้องครอบคลุมส่วนต่าง 25%
 2. อัตราส่วนสภาพคล่องขั้นต่ำ 70% ขึ้นอยู่กับสินทรัพย์และหนี้สินอัตราแลกเปลี่ยนเงินตราต่างประเทศที่มีอายุครบกำหนดน้อยกว่า 3 เดือน
 3. อันดับเครดิตขั้นต่ำ BB- (หรือเทียบเท่า) อันดับเครดิตของผู้ที่เกี่ยวข้องสามารถใช้ได้ภายใต้เงื่อนไขบางประการ

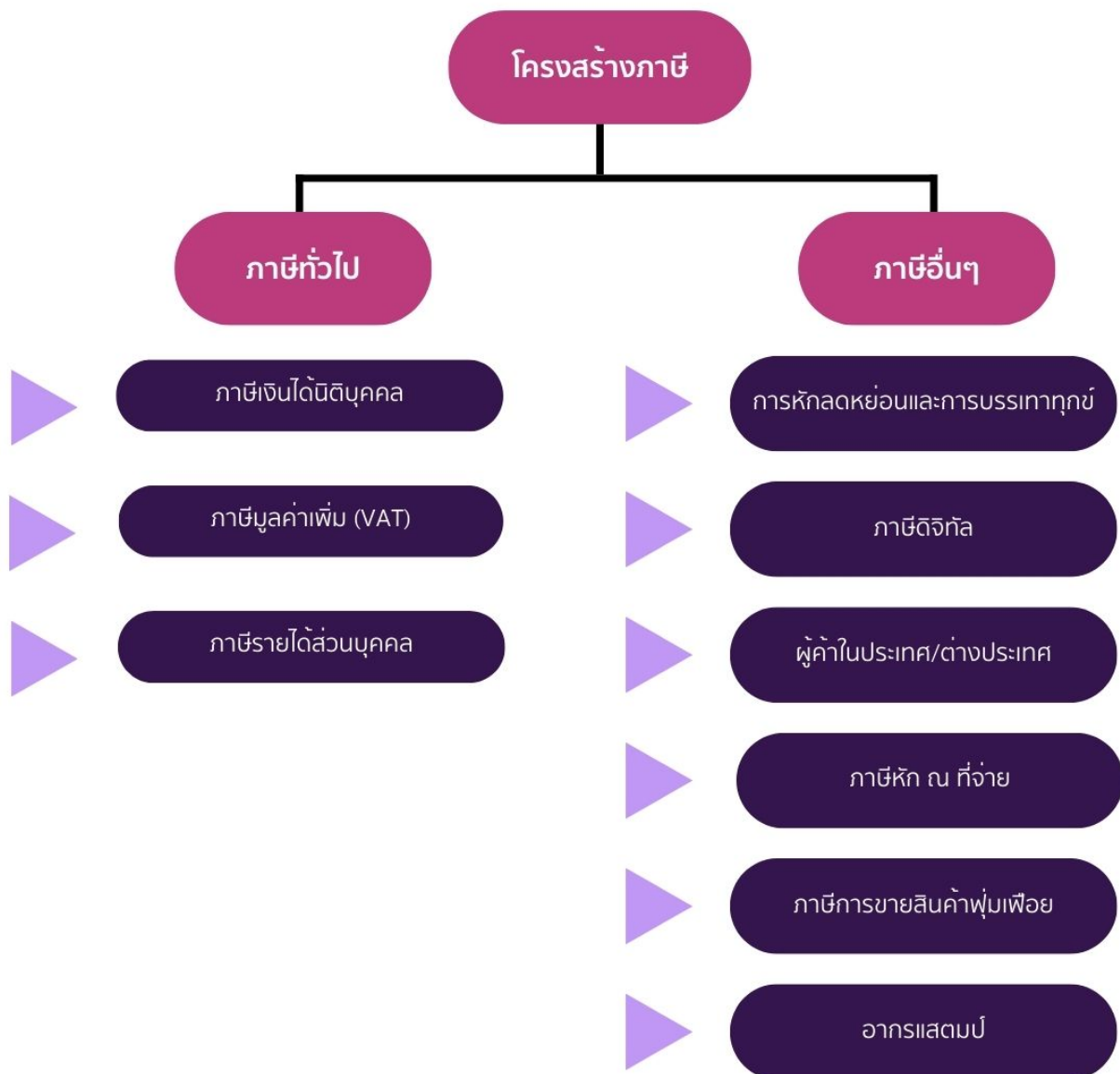




ภาษีอากร

ในอินโดนีเซีย กฎหมายภาษีฮาร์โมนิซ (Harmonized Tax Law : HTL) หรือกฎหมายฉบับที่ 7/2021 ปรับปรุงโครงสร้างภาษีที่มีอยู่ของอินโดนีเซีย การเปลี่ยนแปลงรวมถึงการเพิ่มอัตราภาษีมูลค่าเพิ่ม (VAT) ภาษีคาร์บอนใหม่ ยกเลิกแผนการลดภาษีเงินได้นิติบุคคล (CIT) และการเปลี่ยนแปลงอัตราภาษีเงินได้นิติบุคคลธรรมดา (PIT) ที่สำคัญ

กฎหมายดังกล่าวมีเป้าหมายที่จะเพิ่มประสิทธิภาพการรวบรวมรายได้จากภาษีและการปฏิบัติตามกฎระเบียบ ท่ามกลางรายได้ของรัฐที่ได้รับความเสียหายแล้วเพื่อครอบคลุมต้นทุนที่เกิดจากการระบาดใหญ่ กลุ่มธุรกิจบางกลุ่มตั้งคำถามถึงจังหวะเวลาของการขึ้นภาษี เนื่องจากฟื้นตัวทางเศรษฐกิจยังไม่ประปราย



ภาษีเงินได้นิติบุคคล Corporate Income tax (CIT)

ประเภท	อัตรา	เงื่อนไข
ภาษีเงินได้นิติบุคคล (ซีที)	22%	เงื่อนไขสิ่งอำนวยความสะดวกเกี่ยวกับ CIT มีดังต่อไปนี้: <ul style="list-style-type: none">บริษัทจดทะเบียนในตลาดหลักทรัพย์ที่เสนอข้อกำหนดขั้นต่ำ 40 % ของทุนทั้งหมดจะถูกปรับลด 3% จากอัตรามาตรฐานวิสาหกิจที่มีมูลค่าการซื้อขายต่อปี 50 พันล้านรูเปียห์ (3.5 ล้านเหรียญสหรัฐ) มีสิทธิ์ได้รับการลดหย่อนภาษี 50% จากอัตรามาตรฐาน ซึ่งกำหนดตามสัดส่วนในส่วนของมูลค่าการซื้อขายรวมสูงสุด 4.8 พันล้านรูเปียห์ (336,000 เหรียญสหรัฐ)บริษัทที่มีมูลค่าการซื้อขายรวมไม่เกิน 4.8 พันล้านรูเปียห์ (336,000 เหรียญสหรัฐ) จะต้องเสียภาษี 0.5 เปอร์เซ็นต์ของมูลค่าการซื้อขายทั้งหมด

ภาษีมูลค่าเพิ่ม (Value-Added Tax : VAT)

ภาษีมูลค่าเพิ่มในประเทศอินโดนีเซียบังคับใช้กับการให้บริการหรือการโอนสินค้าที่ต้องเสียภาษี อัตราภาษีมูลค่าเพิ่มมีการกำหนดไว้ดังนี้:

ประเภท	ประเภท	ประเภท
ภาษีมูลค่าเพิ่ม (VAT)	11%	<ul style="list-style-type: none">บังคับใช้กับผู้ผลิต ผู้ค้าปลีก ผู้ค้าส่ง ผู้นำเข้าตั้งแต่เดือนเมษายน 2022 /และ 12 % ภายในปี 2025การส่งออกสินค้าที่จับต้องได้และไม่มีตัวตนจะต้องเสียภาษีมูลค่าเพิ่ม 0%การส่งออกบริการต้องเสียภาษีมูลค่าเพิ่มเป็นศูนย์เปอร์เซ็นต์

ภาษีเงินได้บุคคลธรรมดา (Personal Income Tax : PIT)

ตาม PMK 18/2021 ในอินโดนีเซีย ผู้เสียภาษีที่ไม่มีถิ่นที่อยู่จะต้องชำระ PIT สำหรับรายได้ที่ได้รับในอินโดนีเซียเท่านั้น เว้นแต่ประเทศที่พวกเขาเป็นผู้เสียภาษีจะมีสนธิสัญญาภาษีที่บังคับใช้กับอินโดนีเซีย

บุคคลธรรมดาจะเป็นผู้เสียภาษีในประเทศหากพวกเขาอยู่ในประเทศนานกว่า 183 วัน ในช่วง 12 เดือน หรือมีความตั้งใจที่จะพำนักอยู่ในอินโดนีเซียเพื่อยืนยันด้วยเอกสารต่อไปนี้:

- ใบอนุญาตพำนักถาวร
- วีซ่าพำนักแบบจำกัด
- ใบอนุญาตการเข้าพักแบบจำกัด หรือ
- เอกสารอื่น ๆ ที่สนับสนุนการอยู่ในประเทศอินโดนีเซียเกิน 183 วัน

ขอบเขตการเก็บภาษีอากร

ชาวต่างชาติที่กลายเป็นผู้เสียภาษีในประเทศจะถูกเก็บภาษีจากรายได้ที่มาจากอินโดนีเซียเท่านั้น สิ่งนี้ใช้ได้เฉพาะเมื่อมีคุณสมบัติตรงตามข้อกำหนดด้านความเชี่ยวชาญจากภาคผนวก II ของ PMK-18

ความเชี่ยวชาญจะต้องได้รับการสนับสนุนโดย:

- ใบรับรองที่ออกโดยสถาบันที่ได้รับอนุญาตจากทางราชการ หรือมีประสบการณ์การทำงานในสาขาวิทยาศาสตร์ เทคโนโลยี คณิตศาสตร์ อย่างน้อย 5 ปี
- การผูกพันในการถ่ายทอดความรู้ให้กับพลเมืองอินโดนีเซีย

การรักษาภาษีอากร (TTT) มีให้บริการเป็นเวลา 4 ปี ของการอยู่อาศัย ชาวต่างชาติที่ต้องการสมัครรับการรักษาภาษีอากรจะต้องดำเนินการผ่านอธิบดีกรมภาษี (DGS)

ได้รับการยกเว้นสำหรับ:

- บุคลากรทางการทูตและกงสุลต่างประเทศ
- บุคลากรทางการทหารและลูกจ้างพลเรือนของหน่วยงานติดอาวุธต่างประเทศ และ
- ผู้แทนองค์การระหว่างประเทศที่รัฐมนตรีว่าการกระทรวงการคลังกำหนด

*** ผู้ที่ไม่ได้มีถิ่นที่อยู่ในประเทศจะต้องเสียภาษีหัก ณ ที่จ่ายขั้นสุดท้าย 20% ของรายได้รวม

อัตราภาษีเงินได้บุคคลธรรมดาในอินโดนีเซีย	
รายได้ต่อปี	อัตรา
สูงถึง 60 ล้านรูเปียห์ (4,220 เหรียญสหรัฐ)	5%
มากกว่า 60 ล้านรูเปียห์ (4,220 ดอลลาร์สหรัฐ) ถึง 250 ล้านรูเปียห์ (17,500 ดอลลาร์สหรัฐ)	15%
มากกว่า 250 ล้าน (17,500 เหรียญสหรัฐ) ถึง 500 ล้านรูเปียห์ (35,170 เหรียญสหรัฐ)	25%
มากกว่า 500 ล้านรูเปียห์ (35,170 เหรียญสหรัฐ) ถึง 5 พันล้านรูเปียห์ (351,000 เหรียญสหรัฐ)	30%
มากกว่า 5 พันล้านรูเปียห์ (351,000 เหรียญสหรัฐ)	35%

ภาษีดิจิทัล

ภายใต้ PMK 60/2022 ซัพพลายเออร์ที่มีถิ่นที่อยู่นอกประเทศของบริการดิจิทัลในอินโดนีเซียสามารถแต่งตั้งให้เป็นผู้เก็บภาษีมูลค่าเพิ่มได้ และต้องเก็บภาษีมูลค่าเพิ่ม 11% และชำระให้กับรัฐบาล

ภาษีหัก ณ ที่จ่าย

ภาษีหัก ณ ที่จ่ายมีผลกับทั้งผู้มีถิ่นที่อยู่และบริษัทที่ไม่มีถิ่นที่อยู่ในประเทศอินโดนีเซีย อัตราภาษีจากเงินปันผลคือ 15% สำหรับผู้อยู่อาศัยและ 20% สำหรับผู้ที่ไม่ใช่ถิ่นที่อยู่ (เว้นแต่จะมีสนธิสัญญาภาษีที่เกี่ยวข้อง) อัตราภาษีหัก ณ ที่จ่ายสำหรับดอกเบี้ยและค่าสิทธิอยู่ที่ 15% สำหรับผู้อยู่อาศัย และ 20% สำหรับชาวต่างชาติ

ลักษณะของรายได้	ผู้อยู่อาศัย (อัตราภาษี, %)	ผู้มีถิ่นที่อยู่นอกประเทศ (อัตราภาษี, %)
เงินปันผล	15	20
ดอกเบี้ย	15	20
ค่าลิขสิทธิ์	15	20

ภาษีขายสินค้าฟุ่มเฟือย (Luxury-Goods Sales Tax : LST)

การนำเข้าสินค้าที่ต้องเสียภาษีที่ผลิตขึ้นบางรายการอาจต้องเสียภาษีการขายสินค้าฟุ่มเฟือย (LST) จะต้องชำระ LST ทุกเดือน พร้อมกับภาษีมูลค่าเพิ่ม

กลุ่ม	อัตรา LST								
	10%	20%	30 %	40%	50%	60%	75 %	125 %	
ที่พักอาศัยระดับหรู เช่น บ้านหรู ทาวน์เฮาส์ คอนโดมีเนียม อพาร์ทเมนต์		●							
เรือดำน้ำ ลูกโป่ง และ เครื่องบินอื่น ๆ ที่ไม่ขับเคลื่อน				●					
อาวุธปืนและอาวุธอื่นๆ ยกเว้น เพื่อวัตถุประสงค์ของรัฐ				●	●				
อากาศยานอื่นที่มีใช้เพื่อ วัตถุประสงค์ในการขนส่งทาง อากาศของรัฐหรือเชิงพาณิชย์					●				
เรือลาดตระเวนนรุกราน ยกเว้น ความจำเป็นของรัฐ และการขนส่งสาธารณะ ตลอดจนเรือ ยอร์ชเพื่อการท่องเที่ยว							●		
ยานยนต์	●	●	●	●	●	●		●	



การจ้างงาน และใบอนุญาตทำงานของคนต่างด้าว

แหล่งที่มาหลักของกฎหมายการจ้างงานและแรงงานในอินโดนีเซียคือ:

- กฎหมายแรงงานปี 2003 ว่าด้วยกำลังคน ซึ่งแก้ไขเพิ่มเติมโดยกฎหมายฉบับที่ 11 ปี 2020 ว่าด้วยการสร้างงาน และเพิ่มถูกเพิกถอนโดยข้อบังคับของรัฐบาลแทนกฎหมายฉบับที่ 2 ปี 2022 ว่าด้วยการสร้างงาน
- กฎหมายฉบับที่ 21 ปี 2000 ว่าด้วยสภาพแรงงาน
- กฎหมายฉบับที่ 2 ปี 2004 เกี่ยวกับการระงับข้อพิพาทด้านความสัมพันธ์ทางอุตสาหกรรม

อายุการทำงานตามกฎหมาย



กว่า 15 ปี
(อนุสัญญาองค์การแรงงาน
ระหว่างประเทศ ฉบับที่ 138)

ชั่วโมงการทำงาน



40 ชั่วโมงต่อสัปดาห์ และ
8 ชั่วโมงต่อวัน

ล่วงเวลา



ค่าล่วงเวลาจะขึ้นอยู่กับค่าจ้างรายเดือน
ของพนักงาน ทุก ๆ ชั่วโมงจะมีการ
คำนวณเป็น 1/173 เท่าของค่าจ้างราย
เดือน

สัญญาจ้างงาน



กำหนดระยะเวลา

GR 35/2021: ประเภท FTC มีไว้
สำหรับงานชั่วคราว โดยจำกัดการต่อ
สัญญาสูงสุด 5 ปี การไม่ปฏิบัติตาม
จะนำไปสู่สถานะการจ้างงานถาวร



ระยะเวลาการคุมประพฤติ:

กฎหมายแรงงานกำหนดให้มีระยะเวลา
ทดลองงานได้สูงสุดสามเดือน โดยใน
ระหว่างนี้นายจ้างสามารถเลิกจ้างลูกจ้างได้
โดยไม่ต้องปฏิบัติตามขั้นตอนการเลิกจ้าง
ตามที่กฎหมายกำหนด



ระยะเวลาประกาศ:

ระยะเวลาการแจ้งเดือนมาตรฐานใน
อินโดนีเซียคือ 30 วัน ในช่วงทดลองงาน
(ทำได้เฉพาะในสัญญาที่ไม่มีกำหนดระยะ
เวลาเท่านั้น) การแจ้งขั้นต่ำคือเจ็ดวัน

ลาป่วย



พวกเขาต้องมีวันหยุดอย่างน้อย 6 วัน
ในแต่ละปี การลาใด ๆ ที่พวกเขาไม่ได้ใช้
จะหมดอายุหลังจาก 6 เดือน พนักงาน
มีสิทธิลาป่วยได้ทราบเท่าที่พวกเขา
สามารถให้ใบรับรองแพทย์ได้ ซึ่งมักจะ
แนะนำว่าพนักงานควรลาป่วยนาน
เท่าใด พนักงานได้รับเงิน 100%
สำหรับการเจ็บป่วยในช่วง 4 เดือนแรก



การลาคลอด

กฎหมายแรงงานฉบับที่ 13 ในปี พ.ศ.
2546 รับรองว่าคนงานหญิงสามารถลา
คลอดบุตรได้ 13 สัปดาห์ โดยได้รับค่าจ้าง
100% ตลอดระยะเวลาดังกล่าว การ
คุ้มครองการคลอดบุตรของอินโดนีเซียได้
รับทุนสนับสนุนจากนายจ้างเต็มจำนวน และ
ไม่ได้อิงจากประกันประกันสังคม

อุบัติเหตุในการทำงาน



พระราชบัญญัติสุขภาพและความปลอดภัยในการทำงานปี 1974 ใช้นายจ้าง ผู้ประกอบอาชีพอิสระ สถานที่ราชการส่วนใหญ่ และในบางกรณี ประชาชนทั่วไปทุกคน การกระทำดังกล่าวทำให้นายจ้างต้องรับผิดชอบต่อการคุ้มครองลูกจ้างและประชาชนที่ได้รับผลกระทบจากการทำงาน

การยุติการชำระเงิน

พนักงานที่ถูกเลิกจ้างมีสิทธิได้รับเงินค่าชดเชยจากการเลิกจ้าง และจำนวนเงินจะแตกต่างกันไปขึ้นอยู่กับตามระยะเวลาการจ้างของลูกจ้าง เงินชดเชยการเลิกจ้างประกอบด้วยเงินชดเชย ค่าบริการระยะยาว และค่าชดเชยสิทธิ มีองค์ประกอบอื่นที่เรียกว่าค่าตอบแทนการแยก แต่ต้องระบุไว้ในข้อตกลงการจ้างงาน

การจ่ายเงินชดเชยในอินโดนีเซีย	
ครบอายุราชการแล้ว	การจ่ายเงินชดเชย
น้อยกว่า 1 ปี	1 เดือน
มากกว่า 1 ปี แต่น้อยกว่า 2	2 เดือน
มากกว่า 2 ปี แต่น้อยกว่า 3	3 เดือน
มากกว่า 3 ปี แต่น้อยกว่า 4 ปี	4 เดือน
มากกว่า 4 ปี แต่น้อยกว่า 5 ปี	5 เดือน
มากกว่า 5 ปี แต่น้อยกว่า 6 ปี	6 เดือน
มากกว่า 6 ปี แต่น้อยกว่า 7	7 เดือน
มากกว่า 7 ปีแต่ไม่เกิน 8 ปี	8 เดือน
มากกว่า 8 ปี	9 เดือน



หมวดหมู่วีซ่าทำงานอินโดนีเซีย

วีซ่าธุรกิจ



วีซ่าเข้าครั้งเดียวอนุญาตให้อยู่ได้ 60 วัน เริ่มนับเมื่อเดินทางมาถึง และสามารถต่ออายุได้สูงสุด 4 ครั้ง ออกแบบมาสำหรับ นักธุรกิจที่เข้าร่วมการประชุม สัมมนา หรือทำการวิจัยตลาดในประเทศ

วีซ่าธุรกิจเข้าหลายครั้ง



วีซ่าธุรกิจเข้าหลายครั้งช่วยให้ชาวต่างชาติสามารถเดินทางไปอินโดนีเซียได้หลายครั้งภายใน 1 ปี การเข้าแต่ละครั้งจะจำกัดอยู่ที่ครั้งละ 60 วัน โดยกำหนดให้นักท่องเที่ยวต้องเดินทางออกนอกประเทศก่อนกลับเข้ามาใหม่ ข้อกำหนดและค่าธรรมเนียมวีซ่า (\$100) เหมือนกับวีซ่าธุรกิจ

ข้อกำหนดการสมัคร



หนังสือเดินทาง ที่มีอายุอย่างน้อย 6 เดือน



จดหมายเชิญจากผู้สนับสนุนใน อินโดนีเซียที่ระบุถึงวัตถุประสงค์ในการ มาเยี่ยมและระยะเวลาในการเข้าพัก ผู้ สนับสนุนชาวอินโดนีเซียจะต้องยื่นใบ สมัครออนไลน์ต่อสำนักงานตรวจคนเข้า เมืองในกรุงจาการ์ตา



โดยปกติกระบวนการนี้จะใช้เวลา 5 วัน ทำการ โดยสำนักงาน ตรวจคนเข้าเมืองจะออกหนังสือ อำนวยวีซ่า จากนั้นจะถูกส่งไปยัง สถานทูตอินโดนีเซียที่ใกล้ที่สุด ของผู้ยื่นขอ



จดหมายสมัครงานจาก บริษัทของผู้ยื่นขอ



รูปถ่ายหนึ่งรูป (พื้นหลังสีขาว) ขนาดเท่ากับรูปที่ใช้ทำ หนังสือเดินทาง



สำเนาตัวเครื่องบินไป-กลับ สามารถแสดงตัวออนไลน์ได้



ชำระค่าธรรมเนียม 50 เหรียญสหรัฐ



ใบแจ้งยอดธนาคารที่พิสูจน์ว่า ผู้ยื่นขอมีเงินอย่างน้อย 1.50 เหรียญสหรัฐ

วีซ่าทำงาน

วีซ่าทำงาน (Izin Mempekerjakan Tenaga Kerja Asing : IMTA) สามารถสมัครได้โดยบริษัทอินโดนีเซียที่จะจ้างแรงงานต่างชาติ เท่านั้น บริษัทจะต้องพิสูจน์ต่อกระทรวงแรงงาน (MOM) ว่าผู้ยื่นขอชาวต่างชาติจะต้องดำรงตำแหน่งบางตำแหน่ง และพนักงานชาวต่างชาติในอินโดนีเซียไม่ได้รับอนุญาตให้ทำงานในภาคส่วนต่อไปนี้:

- การจัดการทรัพยากรมนุษย์
- กฎกฎหมาย
- สุขภาพและความปลอดภัย
- ควบคุมคุณภาพ
- การจัดการห่วงโซ่อุปทาน

แผนการใช้แรงงานต่างด้าว

MOM Reg 8/2021 ซึ่งเป็นข้อบังคับที่บังคับใช้ของ GR 34/2021 กำหนดให้บริษัทท้องถิ่นในอินโดนีเซียต้องจัดทำแผนการใช้แรงงาน ชาวต่างชาติ (Rencana Penggunaan Tenaga Kerja Asing : RPTKA) สำหรับการจ้างแรงงานต่างชาติ RPTKA ทำหน้าที่พื้นฐานในการขอวีซ่าและใบอนุญาตพำนักจากกระทรวงแรงงาน

ประเภทของ RPTKA

หมวดหมู่ RPTKA	
ประเภท RPTKA	ระยะเวลา
งานชั่วคราว (ควบคุมคุณภาพการผลิต งานถ่ายทำ ติดตั้งเครื่องจักร ฯลฯ)	มีอายุสูงสุด 6 เดือนและไม่สามารถขยายเวลาได้
การจ้างงานเกิน 6 เดือน	มีอายุสูงสุด 2 ปีโดยมีความเป็นไปได้ที่จะต่ออายุได้
การจ้างงานที่ไม่ต้องจ่ายเงินเข้ากองทุนเงินทดแทนการใช้แรงงานต่างด้าว	มีอายุสูงสุด 2 ปีโดยมีความเป็นไปได้ที่จะต่ออายุได้
การจ้างงานในเขตเศรษฐกิจพิเศษ (SEZ)	มีอายุ 5 ปีโดยมีความเป็นไปได้ที่จะขยายเวลา SEZ RPTKA สำหรับกรรมการหรือคณะกรรมการสามารถได้รับเป็นระยะเวลาตามที่นายจ้างต้องการ

การประเมิน (Rencana Penggunaan Tenaga Kerja Asing : RPTKA)

ภายใต้ MOM Reg 8/2021 หน่วยงานต่อไปนี้จะได้รับอนุญาตให้จ้างแรงงานต่างชาติในอินโดนีเซีย: สถาบันของรัฐ องค์กรระหว่างประเทศ ตัวแทนของรัฐต่างประเทศ ตัวแทนการค้าต่างประเทศ สำนักข่าวต่างประเทศที่ดำเนินงานในอินโดนีเซีย สำนักงานตัวแทนต่างประเทศ บริษัทเอกชนต่างประเทศที่ดำเนินธุรกิจใน อินโดนีเซีย นิติบุคคล รวมถึงบริษัทจำกัดเอกชนที่จัดตั้งขึ้นในประเทศอินโดนีเซีย สถาบันทางสังคม ศาสนา หรือวัฒนธรรม หน่วยงานการจัดการความบันเทิง และองค์กรธุรกิจอื่นๆ



ตัวตนของ
นายจ้าง



เหตุผลในการจ้างแรงงาน
ต่างด้าว



ตำแหน่งแรงงานต่างด้าวภายใน
โครงสร้างองค์กรของบริษัท



จำนวนแรงงานต่างด้าวที่ถูก
จ้างงาน



ระยะเวลาสัญญาจ้างงานคน
ต่างด้าว



สถานที่ทำงานของลูกจ้างชาว
ต่างชาติ



หลักฐานการรายงานการจ้างงาน
ภาคบังคับโดยพนักงาน

จดหมายชี้แจงยืนยันดังต่อไปนี้:

- การแต่งตั้งพนักงานชาวอินโดนีเซียที่ได้รับมอบหมายให้เป็นเพื่อนร่วมงานของพนักงานชาวต่างชาติ
- พนักงานชาวอินโดนีเซียจะได้รับการฝึกอบรมหรือการศึกษาจากพนักงานชาวต่างชาติตามตำแหน่งและคุณสมบัติของพนักงานชาวต่างชาติ
- ตรวจสอบให้แน่ใจว่าแรงงานต่างด้าวเดินทางกลับประเทศบ้านเกิดของตนเมื่อสัญญางานหมดลง
- แผนการในอนาคตเพื่อดึงดูดแรงงานอินโดนีเซีย

การคุ้มครองเครื่องหมายการค้า

Directorate General of Copyright, Patents and Trademarks (เรียกว่า DJ HCPM) ก่อตั้งขึ้นในปี พ.ศ. 2531 ตามพระราชกฤษฎีกาของประธานาธิบดีฉบับที่ 32 เพื่อเข้ารับหน้าที่และหน้าที่ของ Patent and Copyright Directorate ซึ่งเป็นหนึ่งในหน่วยงานระดับ II ภายใน Directorate General ของกฎหมายและกฎหมายว่าด้วยกระบวนยุติธรรมในอินโดนีเซีย

DIREKTORAT JENDERAL KEKAYAAN INTELEKTUAL (DLKI)



ขั้นตอนการจดทะเบียนเครื่องหมายการค้า

เงื่อนไขในการจดทะเบียนเป็นเครื่องหมายการค้า:

1. มารยาท/ฉลากของแบรนด์
2. ลายเซ็นของผู้สมัคร
3. จดหมายแนะนำสำหรับ Fostered UKM หรือใบรับรอง UKM ที่ได้รับการส่งเสริมอย่างเป็นทางการ (ต้นฉบับ) - สำหรับแอปพลิเคชันธุรกิจขนาดเล็กและขนาดเล็ (ดาวนโหลดตัวอย่างจดหมาย UMK)
4. คำชี้แจง UMK ที่ประทับตรา - สำหรับผู้สมัครธุรกิจขนาดเล็กและขนาดเล็ (ดาวนโหลดตัวอย่างคำชี้แจง UMK)

General: IDR 1,800,000/class
UMK : IDR 500,000/class



เครื่องหมายการค้าจดทะเบียนได้รับการคุ้มครองเป็นระยะเวลา 10 ปี นับตั้งแต่วันที่ยื่นคำขอ และสามารถต่ออายุได้

แบบฟอร์มจดทะเบียนเครื่องหมายการค้าและจดหมาย

SURAT PERNYATAAN
PENCATATAN PERJANJIAN LISENSI KEKAYAAN INTELEKTUAL

Yang bertanda tangan di bawah ini :

Nama : _____
Kewarganegaraan : _____
Alamat : _____

Dengan ini menyatakan bahwa :

Objek kekayaan intelektual :

- masuk dalam masa perlindungan;
- tidak merugikan kepentingan ekonomi nasional;
- tidak menghambat pengembangan teknologi; dan
- tidak bertentangan dengan ketentuan peraturan perundang-undangan, kesesuaian, dan ketertiban umum.

Demikian surat pernyataan ini saya/kami buat dengan sebenarnya dan untuk dipergunakan sebagaimana mestinya.

.....20..
Pemohon,
Materai
6.000,-
(Nama Lengkap)

คำชี้แจงการบันทึก
ข้อตกลงใบอนุญาต

Lampiran II
Keputusan Direktorat Jenderal Kekayaan Intelektual
Nomor : HKI-02.HI.06.01 Tahun 2017 tentang
Formulir Permohonan Merek
Tanggal : 03 Maret 2017

SURAT PERNYATAAN
PERPANJANGAN JANGKA WAKTU PELINDUNGAN MEREK

Merek : _____

Label Merek

Yang telah terdaftar dengan nomor _____ dan diujikan perpanjangan jangka waktu pelindungannya oleh _____

Nama Pemohon : _____
Alamat : _____

Dengan ini menyatakan bahwa Merek tersebut masih digunakan, diproduksi dan diperdagangkan pada barang dan/atau jasa sebagaimana tercantum dalam sertifikat merek.

Jakarta,
(Nama pemohon/usaha pemohon)

การประกาศขยายระยะเวลา
การคุ้มครองแบรนด์

Lampiran IV
Keputusan Direktorat Jenderal Kekayaan Intelektual
Nomor : HKI-02.HI.06.01 Tahun 2017 tentang
Formulir Permohonan Merek
Tanggal : 03 Maret 2017

Formulir Permohonan Pencatatan Perubahan Nama dan Alamat
FORMULIR PERMOHONAN
PENCATATAN PERUBAHAN NAMA DAN/ATAU ALAMAT

Tanggal pengajuan : _____ Nomor Permohonan Pencatatan : _____
No. Referensi Pemohon : _____

Identitas Pemohon/Kuasa

Nama	_____
Alamat	_____
Tel/Fax	_____
Email	_____

Merek yang Dimohonkan Pencatatan Perubahan Nama dan/atau Alamat

Merek	_____
Nomor Pendaftaran dan/atau Nomor Permohonan	_____

Beri tanda (X) jika merek yang dimohonkan pencatatan pengalihan haknya melebihi tempat yang disediakan dan lampirkan dalam lembar terpisah.

Perubahan Nama dan/atau Alamat

Dari : _____
Menjadi : _____

Tanda Tangan

(Nama) _____

Tempat dan Tanggal Tanda Tangan : _____

[Dicih oleh petugas]

Tidak pernah
 Tidak pernah sama dengan alamat pemilik Merek
 Tidak pernah sama dengan nama merek terdaftar, atau tidak pernah
 Tidak pernah sama dengan merek yang terdaftar, atau tidak pernah
 Tidak pernah sama dengan merek yang terdaftar
 Tidak pernah sama dengan merek yang terdaftar

แบบฟอร์มคำร้องขอจดทะเบียนเปลี่ยน
ชื่อและที่อยู่

Lampiran III
Keputusan Direktorat Jenderal Kekayaan Intelektual
Nomor : HKI-02.HI.06.01 Tahun 2017 tentang
Formulir Permohonan Merek
Tanggal : 03 Maret 2017

FORMULIR PERMOHONAN PENCATATAN PENGALIHAN HAK

Tanggal pengajuan : _____ Nomor Permohonan Pencatatan : _____
No. Referensi Pemohon : _____

Identitas Pemohon/Kuasa

Nama	_____
Alamat	_____
Tel/Fax	_____
Email	_____

Merek yang Dimohonkan Pencatatan Pengalihan Hak

Merek	_____
Nomor Pendaftaran dan/atau Nomor Permohonan	_____

Beri tanda (X) jika merek yang dimohonkan pencatatan pengalihan haknya melebihi tempat yang disediakan dan lampirkan dalam lembar terpisah.

Pengalihan Hak

Dari : _____
Kepada : _____
Kepada : _____
Kepada : _____

Tanda Tangan

(Nama) _____

Tempat dan Tanggal Tanda Tangan : _____

[Dicih oleh petugas]

Tidak pernah hak
 Tidak pernah merek, pelatir merek, terdapat, atau tidak pernah
 Tidak pernah sama dengan merek yang terdaftar, atau tidak pernah
 Tidak pernah sama dengan merek yang terdaftar, atau tidak pernah
 Tidak pernah sama dengan merek yang terdaftar
 Tidak pernah sama dengan merek yang terdaftar

แบบฟอร์มคำร้องขอจดทะเบียนโอนสิทธิ์

SURAT PERNYATAAN UMK

Yang bertanda tangan di bawah ini :

Nama : _____
Alamat : _____
Merek : _____ Kelas Merek : _____

Dengan ini menyatakan bahwa Surat Rekomendasi Usaha Mikro Kecil yang saya lampirkan adalah benar, Apabila dikemudian hari terbukti tidak benar / palsu, maka saya bersedia untuk dilakukan tindakan Ditakdirkan dan Dihapus oleh Kantor Direktorat Jenderal Kekayaan Intelektual terhadap Pengajuan Permohonan Merek saya.

Demikian surat pernyataan ini saya buat dengan sebenarnya dan untuk dipergunakan sebagai mestinya.

.....
Materai 10000
(Nama Lengkap Pemohon Merek*)

จดหมายชี้แจง UMK

MM18 (E) – DECLARATION OF INTENTION TO USE THE MARK – UNITED STATES OF AMERICA

To be annexed to each international application or subsequent designation in which the United States of America is a designated Contracting Party.

DECLARATION OF INTENTION TO USE THE MARK: UNITED STATES OF AMERICA

By designating the United States in the international application/subsequent designation, the person signing below declares that:

- the applicant/holder has a bona fide intention to use the mark in commerce that the United States Congress can regulate on or in connection with the goods/services identified in the international application/subsequent designation;
- he/she is properly authorized to execute this declaration on behalf of the applicant/holder;
- he/she believes applicant/holder to be entitled to use the mark in commerce that the United States Congress can regulate on or in connection with the goods/services identified in the international application/subsequent designation; and
- to the best of his/her knowledge and belief no other person, firm, corporation, association, or other legal entity has the right to use the mark in commerce, either in the identical form thereof or in such near resemblance thereto as to be likely, when used on or in connection with the goods/services of such other person, to cause confusion, or to cause mistake, or to deceive;
- to the best of the signatory's knowledge, information, and belief, formed after an inquiry reasonable under the circumstances, the allegations and other factual contentions made above have evidentiary support.

I declare under penalty of perjury under the laws of the United States of America that all the foregoing statements are true and correct to the best of my knowledge and belief. I understand that willful false statements and the like may jeopardize the validity of the application or document or any registration resulting therefrom, and are punishable by fine or imprisonment, or both (18 U.S.C. §1001, 35 U.S.C. §292).

Signature _____ Date of execution (dd/mm/yyyy) _____

Signatory's Name (Printed) _____

Signatory's Title _____

* This form contains the exact wording of the declaration of intention to use the mark required by the United States of America. It should not be amended in any respect. Questions, suggestions or requests for text will result in the declaration being considered as English. The United States of America requires that the declaration of intention to use the mark be made in English, even if the international application or the subsequent designation is in French or Spanish. Therefore, this form is available in English only.

MM18 (E) – January 2011

แบบฟอร์ม MM18



กระบวนการจดทะเบียนสิทธิบัตร

สิทธิบัตรเป็นสิทธิแต่เพียงผู้เดียวที่รัฐมอบให้นักประดิษฐ์สำหรับการประดิษฐ์ทางเทคโนโลยีของคุณเพื่อใช้ประโยชน์จากสิ่งประดิษฐ์ของคุณ แต่เพียงผู้เดียวในช่วงระยะเวลาหนึ่งหรือให้ความยินยอมแก่บุคคลอื่น สิทธิบัตรมีกำหนดระยะเวลา 20 ปี นับแต่วันที่ยื่น และไม่สามารถต่ออายุได้



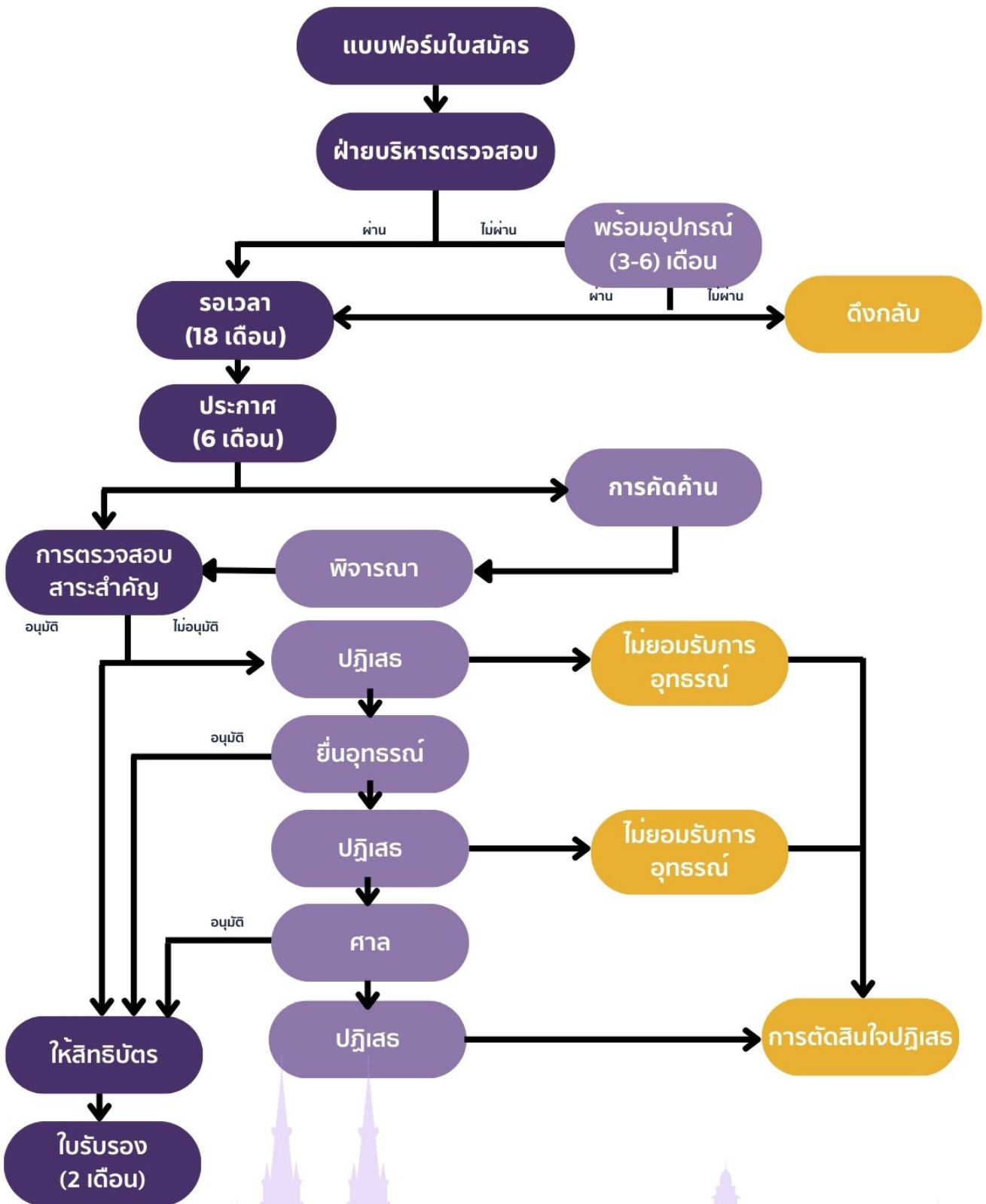
การจำแนกประเภทของสิทธิบัตรสามารถจำแนกตามการจำแนกสิทธิบัตรระหว่างประเทศ (International Patent Classification : IPC) ในเว็บไซต์ขององค์การทรัพย์สินทางปัญญาโลก (World Intellectual Property Organization : WIPO)

การจำแนกสิทธิบัตรระหว่างประเทศ (IPC): <https://www.wipo.int/classifications/ipc/en/>

รองรับข้อมูลที่จะอัปโหลด (upload):

- คำอธิบายสิทธิบัตรในภาษาอังกฤษ
- คำร้องขอจดทะเบียน
- คำอธิบายที่กล่าวอ้างเรื่องสิ่งของจดทะเบียน
- การเขียนแบบการประดิษฐ์ในรูปแบบ PDF และการเขียนแบบเพื่อการตีพิมพ์ในรูปแบบ JPG
- คำสาบานหรือคำแถลงเพื่อแสดงการเป็นเจ้าของการประดิษฐ์โดยผู้ประดิษฐ์
- การมอบหมายความเป็นเจ้าของ (หากผู้ประดิษฐ์และผู้สมัครเป็นบุคคลที่แตกต่างกันหรือผู้สมัครเป็นนิติบุคคล)
- หนังสือมอบอำนาจ (หากยื่นคำร้องโดยที่ปรึกษา)
- การตรวจสอบความถูกต้องเพื่อระบุวิสาหกิจขนาดย่อมและขนาดเล็ก (หากผู้สมัครเป็นวิสาหกิจขนาดย่อมหรือขนาดเล็ก)
- โหนดจัดตั้ง (หากผู้สมัครเป็นสถาบันการศึกษาหรือหน่วยงาน R&D ของรัฐบาล)

แผนภูมิขั้นตอนการจดทะเบียนสิทธิบัตร



แบบฟอร์มและจดหมายจดทะเบียนสิทธิบัตร

**SURAT PERNYATAAN
PENCATATAN PERANIAN LISENSI KEKAYAAN INTELEKTUAL**

Yang bertanda tangan di bawah ini :

Nama : _____
Kewarganegaraan : _____
Alamat : _____

Dengan ini menyatakan bahwa :

Objek kekayaan intelektual :

- masuk dalam masa perlindungan;
- tidak mengancam kepentingan ekonomi nasional;
- tidak menghambat pengembangan teknologi dan
- tidak bertentangan dengan ketentuan peraturan perundang-undangan, keselamatan, dan ketertiban umum.

Demikian surat pernyataan ini saya/kami buat dengan sebenarnya dan untuk dipergunakan sebagaimana mestinya.

....., 20.....
Pembuat,
Materai
6.000,-
(Nama Lengkap)

จดหมายชี้แจงการบันทึกข้อตกลงสิทธิ์
การใช้งานทรัพย์สินทางปัญญา

**KEMENTERIAN HUKUM DAN HAK ASASI MANUSIA R.I.
DIREKTORAT JENDERAL KEKAYAAN INTELEKTUAL**

(Uraian model)

Formulir Permohonan Pencatatan Perjanjian Sub Lisensi

Paten

Rahasi diteliti
Nomor permohonan Sub Lisensi Paten : _____
Tanggal perjanjian : _____

Dengan ini saya/kami :

Nama Perseorangan : _____
Nama Badan Hukum : _____
Alamat Badan Hukum : _____
Warga Negara : _____
Email : _____
Telepon/HP : _____

melalui/tidak melalui *) Kantor KI
Nama Badan Hukum : _____
Alamat Badan Hukum : _____
Nama Kantor KI : _____
Nomor Kantor KI : _____
Telepon/Fax : _____

Mengajukan Permohonan Pencatatan Sub Lisensi Paten :

Pembeli Sub Lisensi
Nama : _____
Alamat : _____
Alamat Surat Menyurat : _____
Warga Negara : _____
Telepon : _____
Email : _____

Penjual Sub Lisensi
Nama : _____
Alamat : _____
Alamat Surat Menyurat : _____
Warga Negara : _____
Telepon : _____
Email : _____

แบบฟอร์มการสมัครบันทึกข้อตกลงใน
อนุญาตย่อยสิทธิบัตร

SURAT PERNYATAAN PATEN BELUM KOMERSIAL

Yang bertandatangan di bawah ini :

Nama Pemegang Paten : _____
Pekerjaan : _____
Alamat : _____
Email : _____
Telepon/HP : _____
Nomor Paten : _____
Judul Invenasi : _____

Dengan ini, menyatakan bahwa Paten tersebut sampai saat ini **BELUM KOMERSIAL** *)

Apabila di kemudian hari terbukti bahwa pernyataan ini tidak benar, maka Surat Pernyataan ini dianggap gugur dan tidak berlaku. Oleh karena itu, Saya/Kami bersedia akan membayar biaya tahunan Paten sesuai dengan ketentuan peraturan perundang-undangan yang berlaku.

Demikian pernyataan ini Saya/Kami buat dengan sebenarnya, untuk dapat dipergunakan sebagaimana mestinya.

.....
(materai 6000)

*) Bukti Terlampir

คำขอเร่งรัดการตรวจสิทธิบัตร
PCT-Prosecution Highway (PCT-PPH)

**KEMENTERIAN HUKUM DAN HAK ASASI MANUSIA REPUBLIK INDONESIA
DIREKTORAT JENDERAL HAK KEKAYAAN INTELEKTUAL**

**PERMOHONAN ACELERASI PEMERIKSAAN PATEN
PCT-PROSECUTION HIGHWAY (PCT-PPH)**

1) Tanggal Penerimaan : _____
2) Nomor Permohonan : _____
3) No. Publikasi : _____
4) Tanggal Publikasi : _____
5) Judul Invenasi : _____
6) Pemohon : _____
7) Kelas : _____

Permohonan ini adalah permohonan paten fase nasional dari permohonan PCT (* (nomor permohonan), dan permohonan akselerasi pemeriksaan diminta berdasarkan Program PCT-PPH. Untuk kepentingan tersebut selanjut :

Salinan hasil pemeriksaan internasional terbaru yang menyatakan bahwa klaim memenuhi persyaratan untuk diberi paten dan

Terjemahan Bahasa Inggris bila salinan tersebut dalam bahasa asing lainnya

Salinan klaim hasil pemeriksaan internasional terbaru dari aplikasi internasional yang sesuai dan dinyatakan patenabel dan

Salinan dokumen perbandingan pemeriksaan yang disertai data pemeriksaan internasional terbaru aplikasi internasional yang sesuai dengan permohonan

Table korespondensi klaim yang menunjukkan semua klaim dalam permohonan sesuai dengan klaim yang dinyatakan patenabel.

.....
(materai 6000)

*) Bukti Terlampir

จดหมายคำชี้แจงสิทธิบัตร
ที่ไม่ใช่เชิงพาณิชย์

SURAT PERNYATAAN PATEN DIBAHKAN ATAU DIWAKAFKAN

Yang bertandatangan di bawah ini :

Nama Pemegang Paten : _____
Pekerjaan : _____
Alamat : _____
Email : _____
Telepon/HP : _____
Nomor Paten : _____
Judul Invenasi : _____

Dengan ini, menyatakan bahwa:

Paten dibahkan/diwakafkan untuk kepentingan sosial dan/atau umum. *)

Apabila di kemudian hari terbukti bahwa pernyataan ini tidak benar, maka Surat Pernyataan ini dianggap gugur dan tidak berlaku. Oleh karena itu, Saya/Kami bersedia akan membayar biaya tahunan Paten sesuai dengan ketentuan peraturan perundang-undangan yang berlaku.

Demikian pernyataan ini Saya/Kami buat dengan sebenarnya, untuk dapat dipergunakan sebagaimana mestinya.

.....
(materai 6000)

*) Bukti Terlampir

จดหมายคำชี้แจงสิทธิบัตร
ที่ได้รับหรือมอบให้

SURAT PERNYATAAN PATEN TIDAK DIALIHKAN

Yang bertandatangan di bawah ini :

Nama Pemegang Paten : _____
Pekerjaan : _____
Alamat : _____
Email : _____
Telepon/HP : _____
Nomor Paten : _____
Judul Invenasi : _____

dengan ini, menyatakan bahwa:

Paten tersebut di atas sampai saat ini tidak dialihkan ke pihak lain *)

Apabila di kemudian hari terbukti bahwa pernyataan ini tidak benar, maka Surat Pernyataan ini dianggap gugur dan tidak berlaku. Oleh karena itu, Saya/Kami bersedia akan membayar biaya tahunan Paten sesuai dengan ketentuan peraturan perundang-undangan yang berlaku.

Demikian pernyataan ini Saya/Kami buat dengan sebenarnya, untuk dapat dipergunakan sebagaimana mestinya.

.....
(materai 6000)

*) Bukti Terlampir

คำชี้แจงสิทธิบัตร
ที่ยังไม่ได้มอบหมาย

อสังหาริมทรัพย์

ตามมาตรา 504 แห่งประมวลกฎหมายแพ่ง (“KUHPer”) วัตถุประสงค์แบ่งออกเป็น 2 ได้แก่ วัตถุประสงค์ที่เคลื่อนย้ายได้และวัตถุประสงค์ที่เคลื่อนที่ไม่ได้ อสังหาริมทรัพย์ในประเทศอินโดนีเซียเป็นวัตถุประสงค์ที่ไม่สามารถเคลื่อนย้ายได้เนื่องจากธรรมชาติและเนื่องจากวัตถุประสงค์ประสงค์ในการใช้งาน

- อสังหาริมทรัพย์โดยธรรมชาติ (มาตรา 506 แห่งประมวลกฎหมายอาญา) เช่น ที่ดินและทุกสิ่งที่ยึดหรือสร้างขึ้น ต้นไม้และพืชที่มีรากติดดิน หรือผลไม้บนต้นไม้ที่ยังไม่ได้เก็บ เช่น เช่นเดียวกับวัตถุประสงค์ - เหมือน
- วัตถุประสงค์ที่เคลื่อนย้ายได้เนื่องจากการกำหนดหรือวัตถุประสงค์ประสงค์ในการใช้งาน (มาตรา 507 แห่งประมวลกฎหมายแพ่ง) เช่น โรงงาน และสินค้าที่ผลิต โรงสี เป็นต้น ตัวเรือนและวัตถุประสงค์ที่ติดอยู่กับกระดานหรือผนัง เช่น กระจก ภาพวาด เครื่องประดับ และอื่นๆ ที่เกี่ยวข้องกับกรรมสิทธิ์ที่ดิน เช่น มูลสัตว์ น้ำฝังในต้นไม้ ปลาในบ่อ เป็นต้น ตลอดจนวัสดุก่อสร้างจากซากอาคารที่จะนำมาใช้สร้างอาคารอีกครั้ง และอื่นๆ
- อสังหาริมทรัพย์เนื่องจากบทบัญญัติทางกฎหมาย เช่น สิทธิเก็บกินและสิทธิเก็บกินเหนืออสังหาริมทรัพย์ สิทธิในการบริการที่ดิน สิทธิในแนวปะการัง สิทธิทางธุรกิจ ฯลฯ (มาตรา 508 แห่งประมวลกฎหมายแพ่ง) นอกจากนี้ ตามบทบัญญัติของมาตรา 314 ของประมวลกฎหมายพาณิชย์ เรือที่มีน้ำหนักรวมตั้งแต่ 20 ลบ.ม. ขึ้นไปสามารถบันทึกลงในทะเบียนเรือได้เพื่อให้รวมอยู่ในประเภทของวัตถุประสงค์ที่เคลื่อนย้ายได้



ที่ดิน



โรงงานและโรงงานผลิตสินค้าและ
สินค้าที่ผลิต



สิทธิเก็บกินและสิทธิอื่นๆ

ทรัพย์สินที่สามารถเคลื่อนย้ายได้

ตามมาตรา 509 – มาตรา 518 แห่งประมวลกฎหมายแพ่ง วัตถุประสงค์ที่สามารถเคลื่อนย้ายได้เนื่องจากลักษณะของวัตถุประสงค์หรือเนื่องจากถูกกำหนดโดยกฎหมาย วัตถุประสงค์ที่เคลื่อนที่เพราะธรรมชาติคือวัตถุประสงค์ที่ยึดติดกับพื้นหรือมีวัตถุประสงค์ประสงค์ให้ติดตามที่ดินหรืออาคาร เช่น เครื่องเรือน เป็นต้น จัดเป็นวัตถุประสงค์ที่สามารถเคลื่อนย้ายได้เนื่องจากข้อกำหนดของกฎหมาย

- สิ่งของที่เคลื่อนย้ายได้เนื่องจากธรรมชาติ ได้แก่ สิ่งของที่สามารถเคลื่อนย้ายหรือเคลื่อนย้ายได้ เช่น ไม้ แปะ หนังสือ ดินสอ โต๊ะ เก้าอี้ และอื่นๆ (มาตรา 509 แห่งประมวลกฎหมายแพ่ง) และรวมเป็นสิ่งของที่เคลื่อนย้ายได้ ได้แก่ เรือ โรงสี และห้องอาบน้ำที่ติดตั้งบนเรือ เป็นต้น (มาตรา 510 แห่งประมวลกฎหมายแพ่ง)
- วัตถุประสงค์ที่เนื่องจากบทบัญญัติทางกฎหมาย (มาตรา 511 แห่งประมวลกฎหมายแพ่ง) ตัวอย่างเช่น:
 1. สิทธิเก็บกินและสิทธิเก็บกินเหนืออสังหาริมทรัพย์
 2. สิทธิในการได้รับผลประโยชน์ที่ตกลงกันได้
 3. การเรียกเก็บเงินหรือลูกหนี้
 4. หุ่นหรือหุ่นในสภาพแรงงานและอื่นๆ



วัตถุประสงค์ที่เคลื่อนที่ได้ตามธรรมชาติ



วัตถุประสงค์เคลื่อนย้ายเนื่องจากบทบัญญัติทางกฎหมาย

โอกาสทางธุรกิจและแนวทางของ SME ไทยในตลาดอินโดนีเซีย



- ต้องทำความเข้าใจถึงความซับซ้อนและความหลากหลายของสภาพแวดล้อมและวัฒนธรรม



- การมีคุณค่าทางธุรกิจหรือจัดหาตัวแทนการค้าเป็นสิ่งสำคัญ



- ปริมาณความต้องการสินค้าและบริการยังมีสูง เนื่องจากมีจำนวนประชากรมาก



- สินค้าที่ผลิตในประเทศยังไม่เพียงพอต่อความต้องการ ยังต้องนำเข้าสินค้าจากต่างประเทศ



- ภาครัฐมีนโยบายส่งเสริมและสนับสนุนการลงทุนจากต่างประเทศอย่างชัดเจน



สินค้าไทยที่น่าจับตามองและกำลังได้รับความนิยมในตลาดอินโดนีเซีย

- สิ่งประดิษฐ์ตกแต่งบ้าน
- เครื่องสำอาง
- สมุนไพรและผลิตภัณฑ์รักษา/บำรุงผิว
- พืชผลไม้แปรรูป ขนมขบเคี้ยว เจลลี่ผลไม้
- เค้กหรือพุดดิ้งสอดไส้ผลไม้
- เครื่องดื่ม นมถั่วเหลือง ผลไม้



รายชื่อพันธมิตรและเครือข่ายผู้ให้บริการ

รายชื่อพันธมิตรและเครือข่ายผู้ให้บริการทางการค้า จากกิจกรรมแลกเปลี่ยนข้อมูลทางการตลาดร่วมกับเครือข่ายผู้ให้บริการ (Service Provider) ในประเทศอินโดนีเซีย เพื่อเชื่อมโยงเครือข่ายพันธมิตรทางธุรกิจที่จะเป็นประโยชน์ และสนับสนุนผู้ประกอบการไทยในการเข้าสู่ตลาดอินโดนีเซียได้

ประเภทหน่วยงาน	ผู้ให้บริการทางธุรกิจ	รายละเอียดบริการ	ข้อมูลติดต่อ
หน่วยงานภาคเอกชน	คณะกรรมการหอการค้าและอุตสาหกรรมอินโดนีเซียประเทศไทย	บริการข้อมูลข่าวสาร ประสานงาน และสนับสนุนผู้ประกอบการ สร้างความร่วมมือในเครือข่ายธุรกิจ การเผยแพร่ข้อมูลสนับสนุนธุรกิจ และเป็นตัวแทนสำหรับภาคธุรกิจ	ชื่อ: Mr. Ryan Adrian ตำแหน่ง: Chairman ที่อยู่: Menara Kadin Indonesia 29th Fl. JL. HR. Rasuna Said X-5 Kav 2-3 Jakarta 12950 โทร: +62 21 527 4484, +62 21 527 4331, +62 817 149969 อีเมล: Ryandrian347@gmail.com
	หอการค้าและอุตสาหกรรมอินโดนีเซีย	บริการข้อมูลข่าวสาร ประสานงาน และสนับสนุนผู้ประกอบการ สร้างความร่วมมือในเครือข่ายธุรกิจ การเผยแพร่ข้อมูลสนับสนุนธุรกิจ และเป็นตัวแทนสำหรับภาคธุรกิจ	ชื่อ: Ir. MANGATUR SITORUS ตำแหน่ง: Plt. Direktur Eksekutif ที่อยู่: Menara Kadin Indonesia 29 th Fl. JL. HR. Rasuna Said X-5 Kav 2-3 Jakarta 12950 โทร: +62 21 3808091, +62 21 3504789, +62 816 137 3339 อีเมล: mangatur03.sitorus@gmail.com, sekretariatkadin@gmail.com
	คณะกรรมการหอการค้าและอุตสาหกรรมอินโดนีเซีย เวียดนาม-กัมพูชา	บริการข้อมูล ข่าวสาร ประสานงาน และสนับสนุนผู้ประกอบการ สร้างความร่วมมือในเครือข่ายธุรกิจ การเผยแพร่ข้อมูลสนับสนุนธุรกิจ และเป็นตัวแทนสำหรับภาคธุรกิจ	ชื่อ: Edwin Setiawan Tjie ตำแหน่ง: Chairman ที่อยู่: Kadin Indonesia Menara Kadin Indonesia 29th Fl jl. HR. Rasuna Said X-5 Kav 2-3 Jakarta 12950-Indonesia โทร: +62 812 1137 9957, +62 21 527 4331, +62 21 527 4332, +62 21 452 7232, +62 21 527 4484 อีเมล: indochambervn@gmail.com, edwin.tjie@kadin-kbvc.id

ประเภท หน่วยงาน	ผู้ให้บริการ ทางธุรกิจ	รายละเอียด บริการ	ข้อมูลติดต่อ
หน่วยงานภาค เอกชน	ASOSIASI FINTECH PENDANAAN BERSAMA INDONESIA (AFPI)	บริการให้ข้อมูล เกี่ยวกับธุรกิจP2P lending	ชื่อ: Kuseryansyah ตำแหน่ง: Executive Director ที่อยู่: Centennial Tower Ivl 29, Jl Gatot Subroto Kav 24-25, Setiabudi, Jakarta Selatan 12950 โทร: +91 81316001869 อีเมล: kus@afpi.or.id
บริการด้าน โลจิสติกส์ และการ จัดจำหน่าย	HIPPINDO:BERMIT RA MAJU BERSAMA (INDONESIA RETAIL & TENANT ASSOCIATION)	บริการค้าปลีก และร้านค้าปลีก	ชื่อ: Flora Tedjoprawiro ตำแหน่ง: Executive Director ที่อยู่: Jl. Pangeran Jayakarta Blok 131A/36, RT.7/RW.7, South Mangga Dua, Sawah Besar, Central Jakarta 10730 โทร: +62 815 9712 083 อีเมล: sekretariat@hippindo.com
	Samudera Indonesia (Logistic)	บริการซ่อมบำรุง เรือ ท่าเรือ ขนส่ง และโลจิสติกส์ ทั้ง ในประเทศและต่าง ประเทศ	ชื่อ: Christina Enita H ตำแหน่ง: Director ที่อยู่: Jl. Letjen S. Parman Kav 35 Jakarta 11480, Indonesia โทร: +62 21 5300580, +62 81234589 อีเมล: info.sism@samudera.id, christina.enita@samudera.id
	CENTRAL INDONESIA(OPER ATED BY CENTRAL DEPARTMENT STORE INDONESIA)	บริการเครือข่าย ซูเปอร์มาร์เก็ต และร้านค้าปลีก	ชื่อ: Hedy Djaja Ria ตำแหน่ง: Director ที่อยู่: Jl. M.H. Thamrin No.1 Kel. Kebon MelatiKec. Tanah Abang, Jakarta Pusat 10310 โทร: +62 818 770 622, +62 212358 0489 อีเมล: Hedy.djajaria@id.centralretail.com, customerse rvicе.gi@id.centralretail.com

ประเภท หน่วยงาน	ผู้ให้บริการ ทางธุรกิจ	รายละเอียด บริการ	ข้อมูลติดต่อ
บริการด้าน โลจิสติกส์ และการ จัดจำหน่าย	CENTRAL INDONESIA(OPER ATED BY CENTRAL DEPARTMENT STORE INDONESIA)	บริการเครือข่าย ซูเปอร์มาร์เก็ต และร้านค้าปลีก	ชื่อ: Untung Sejagat ตำแหน่ง: Senior Division manager marketing Group ที่อยู่: Jl. M.H. Thamrin No.1 Kel. Kebon MelatiKec. Tanah Abang, Jakarta Pusat 10310โทร:+62 855 886 8864,+62 212358 0489 อีเมล: Untung.sejagat@id.centralretail.com
			ชื่อ: Kong Surapongpracha ตำแหน่ง: AVP Merchandising, Operations, Marketing & VM ที่อยู่: Jl. M.H. Thamrin No.1 Kel. Kebon MelatiKec. Tanah Abang, Jakarta Pusat 10310โทร:+62 812 1320 0791,+62 212358 0489 อีเมล: Kong.surapongpracha@id.centralretail.com
	SAMUDERA INDONESIA (LOGISTIC)	บริการขนส่ง และ โลจิสติกส์	ชื่อ: Christina Enita H ตำแหน่ง: Director ที่อยู่: Jl. Letjen S. Parman Kav 35 Jakarta 11480, Indonesia โทร:+62 21 530 0580, +62 8123 4589 อีเมล:info.sism@samudera.id,christina.enita@samud era.id
บริการอื่น ๆ	AGUNG SEDAYU GROUP	บริการพัฒนา อสังหาริมทรัพย์	ชื่อ: Mr. Ryan Adrian ตำแหน่ง: Commercial, Convention & Exhibition Director ที่อยู่:(1) ASG TOWER: Jl. Pantai Indah Kapuk Boulevard Kamal muara, Jakarta 14470(2)Provinsi DKI Jakarta, Kode Pos: 14470 โทร:+62 21 5028 2888, +62 21 5052 5999, +62 817 149969 อีเมล: official.info@agungsedayu.com,ryan.adrian@agung sedayu.com

ประเภท หน่วยงาน	ผู้ให้บริการ ทางธุรกิจ	รายละเอียด บริการ	ข้อมูลติดต่อ
บริการอื่น ๆ	AGUNG SEDAYU GROUP	บริการพัฒนา อสังหาริมทรัพย์	ชื่อ: Steven Kusumo ตำแหน่ง: Chief Exhibition Director ที่อยู่:(1) ASG TOWER: Jl. Pantai Indah Kapuk Boulevard Kamal muara, Jakarta 14470 โทร:+62 21 5028 2888, +62 21 5052 5999, +62 858 8510 0081 อีเมล:steven@agungsedayu.com
	AERO GLOBE INDONESIA	บริการจองตั๋ว เครื่องบิน ขอวีซ่า สำหรับท่องเที่ยว ประกันการเดินทาง และนำเที่ยว ภายในประเทศ	ชื่อ: Mohammad Isnaeni Iskandar ตำแหน่ง: Direktur Utama ที่อยู่:PT. AEROGLOBE INDONESIAWISATA,Aerowisata BuildingJalan Prajurit KKO Usman dan Harun No.32Jakarta Pusat 10410 โทร: +62 21221 2283 6737, +62 811 1390 530 อีเมล:Isnaeni.iskandar@aerowisatatravel.com,info@a erowisata.com
	PT. AIDA SUMBER REJEKI	บริการจัดหา อุปกรณ์ ตรวจสอบ และฝึกอบรม ด้านความ ปลอดภัย	ชื่อ: Tatyana S. Sutara ตำแหน่ง: Finance Director ที่อยู่:Wisma NH Group Floor Jl.Raya Pasar Minggu Kav. 2 B-C Jakarta Selatan 12980 โทร:+62 811 109936 อีเมล:tatyana.sutara175@gmail.com