

อะไหล่และชิ้นส่วนยานยนต์

Auto Spare Parts



ผู้เขียนหลัก ชันยบุรณ ตีสมนสุข
ผู้เขียนร่วม พร้อมพรรณ แจ้การดี

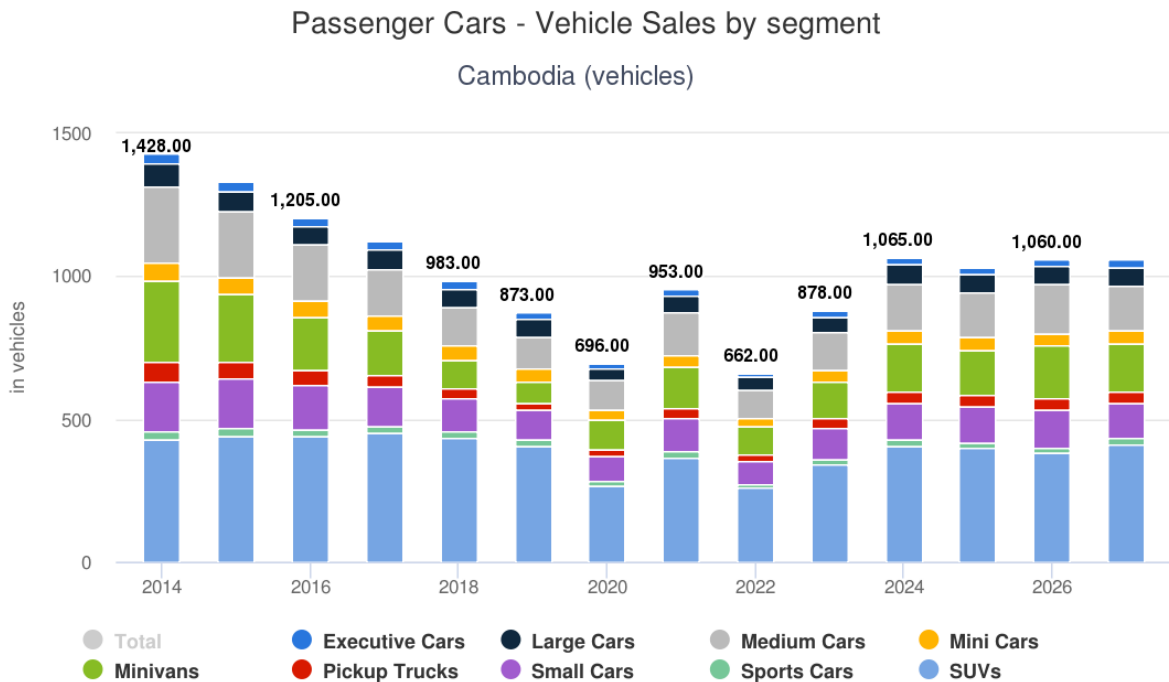
โอกาสด้านการตลาด (Market Opportunity)

ตลาดรถยนต์นั่งส่วนบุคคล

ขนาดตลาดและแนวโน้มตลาด

Statista ได้ประมาณการตลาดรถยนต์นั่งส่วนบุคคลในกัมพูชาปี 2023 จะมีมูลค่าประมาณ 20.6 ล้านดอลลาร์สหรัฐ โดยมีอัตราการเติบโตเฉลี่ยระหว่างปี 2023-2027 ร้อยละ 4.92 ซึ่งประเภทของรถยนต์ที่ได้รับความนิยมมากที่สุด ได้แก่ รถ SUV ที่มีส่วนแบ่งตลาดร้อยละ 36.14 ดังแสดงในแผนภาพที่ 1 สำหรับแบรนด์รถยนต์ที่มีส่วนแบ่งการตลาดมากที่สุด ได้แก่ แบรินดีโตโยต้า (ร้อยละ 38.4) ดังแสดงในแผนภาพที่ 2

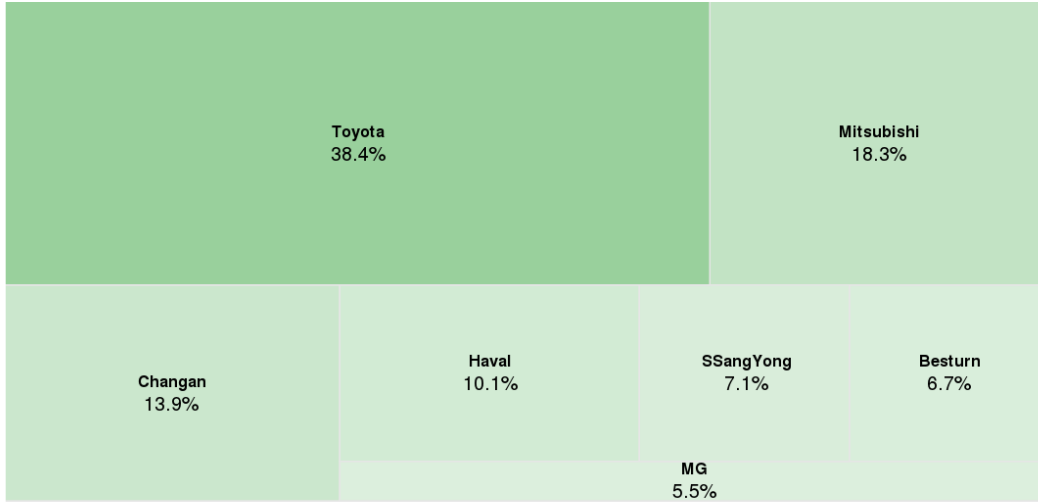
แผนภาพที่ 1 มูลค่ารวมและส่วนแบ่งทางการตลาดของรถยนต์ประเภทต่าง ๆ ในกัมพูชา



Source: Statista Market Insights

แผนภาพที่ 2 ส่วนแบ่งทางการตลาดของรถยนต์แบรนด์ต่าง ๆ ในกัมพูชา

Passenger Cars - Vehicle Sales by make
Cambodia (percent)



Source: Statista Market Insights



ที่มา: Statista

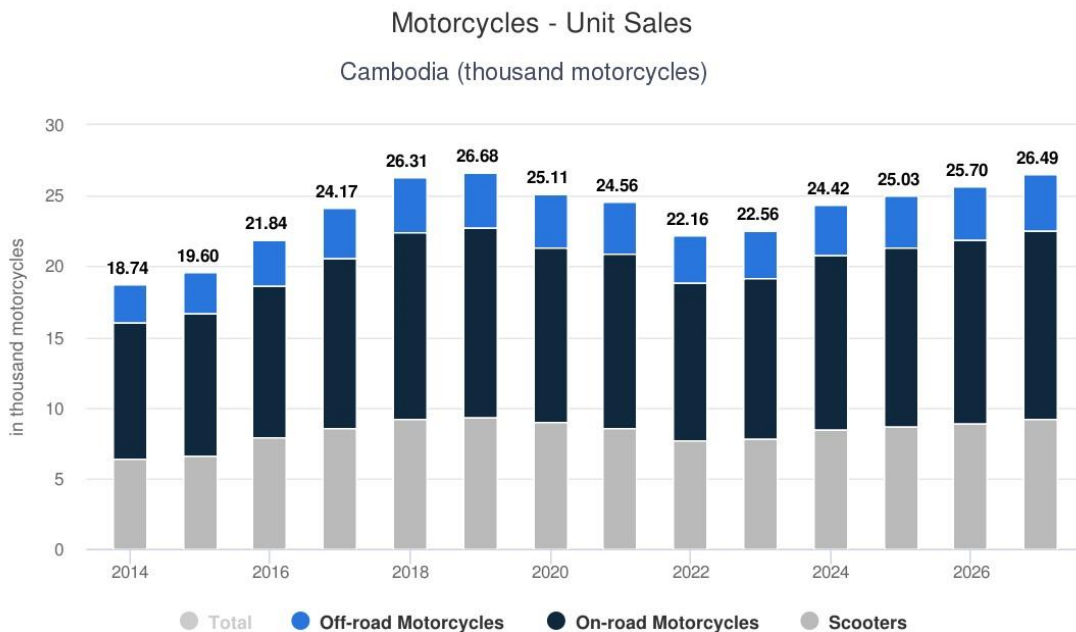
ตลาดรถจักรยานยนต์

อีกหนึ่งตลาดยานยนต์ที่น่าสนใจในกัมพูชา ได้แก่ ตลาดรถจักรยานยนต์ จากแผนภาพที่ 3 Statista คาดว่าปริมาณจำหน่ายรถจักรยานยนต์ในปี 2023 มีจำนวน 26,490 คัน คิดเป็นมูลค่าประมาณ 150.9 ล้านดอลลาร์สหรัฐ มีอัตราการเติบโตเฉลี่ยระหว่างปี 2023-2027 ร้อยละ 4.8 ซึ่งจะทำให้ขนาดของตลาดรถจักรยานยนต์ในปี 2027 มีมูลค่าประมาณ 182 ล้านดอลลาร์สหรัฐ โดยส่วนของตลาดจำแนกตามประเภทของรถจักรยานยนต์ พบว่า รถจักรยานยนต์ที่ใช้บนท้องถนน (On-road Motorcycle) มีสัดส่วนสูงที่สุด รองลงมา ได้แก่ รถจักรยานยนต์ประเภทสกูตเตอร์ และออฟโรด ตามลำดับ

แผนภาพที่ 4 จำแนกตามแบรนด์ พบว่า ยังไม่มีรถจักรยานยนต์แบรนด์ใดครอบครองส่วนแบ่งตลาดอย่างชัดเจน ที่มีส่วนแบ่งการตลาดสูงสุด ได้แก่ แบรนด์ Piaggio ที่เป็นแบรนด์รถสกูตเตอร์จากประเทศอิตาลี มีสัดส่วนการตลาดร้อยละ 18

แผนภาพที่ 5 แสดงถึงราคาเฉลี่ยรถจักรยานยนต์แต่ละประเภท ในปี 2023 โดยราคาเฉลี่ยของรถจักรยานยนต์ประเภทสกูตเตอร์อยู่ที่ 2,830 ดอลลาร์สหรัฐหรือประมาณ 99,000 บาท ในขณะที่ราคาเฉลี่ยของรถจักรยานยนต์ประเภทใช้บนท้องถนนอยู่ที่ 8,350 ดอลลาร์สหรัฐหรือประมาณคันละเกือบ 300,000 บาท และมีแนวโน้มจะมีราคาสูงขึ้น

แผนภาพที่ 3 มูลค่าตลาดรถจักรยานยนต์ในกัมพูชาระหว่างปี 2014-2027

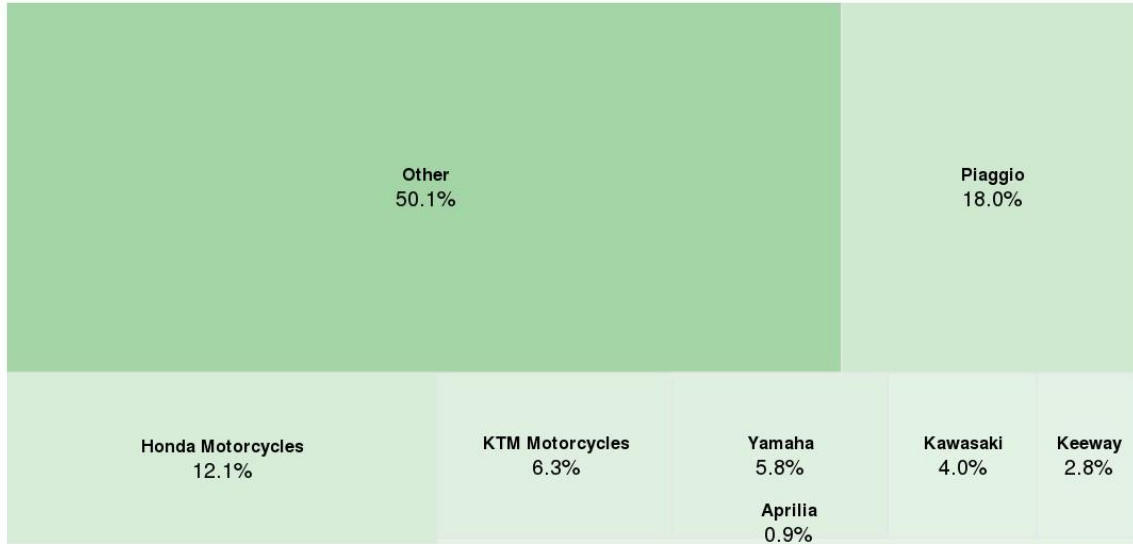


Source: Statista Market Insights

ที่มา: Statista

แผนภาพที่ 4 ส่วนแบ่งทางการตลาดของรถจักรยานยนต์แบรนด์ต่าง ๆ ในกัมพูชา

Motorcycles - Unit Sales by make
Cambodia (percent)



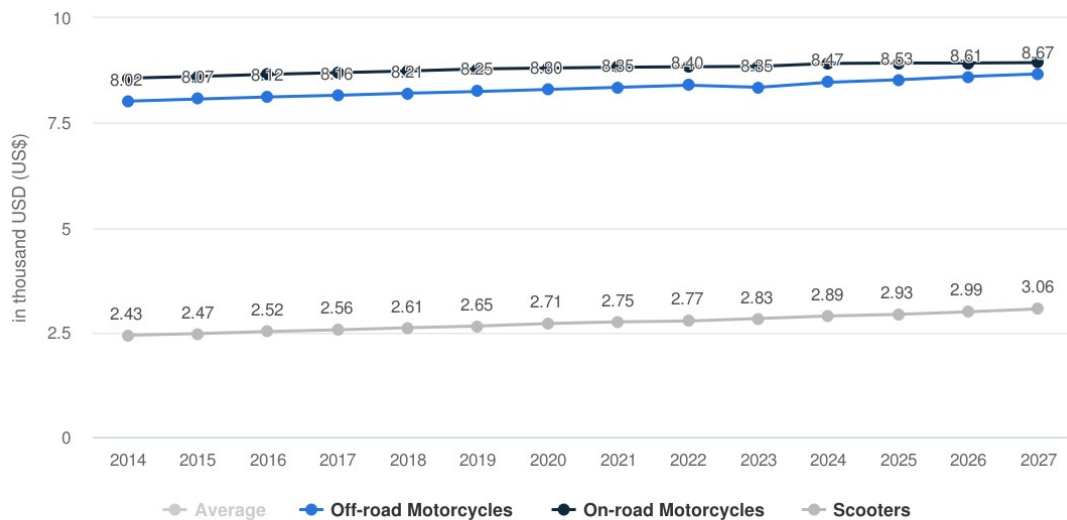
Source: Statista Market Insights



ที่มา: Statista

แผนภาพที่ 5 ราคาเฉลี่ยของรถจักรยานยนต์ประเภทต่าง ๆ ในกัมพูชา

Motorcycles - Average Price
Cambodia (thousand USD (US\$))



Source: Statista Market Insights

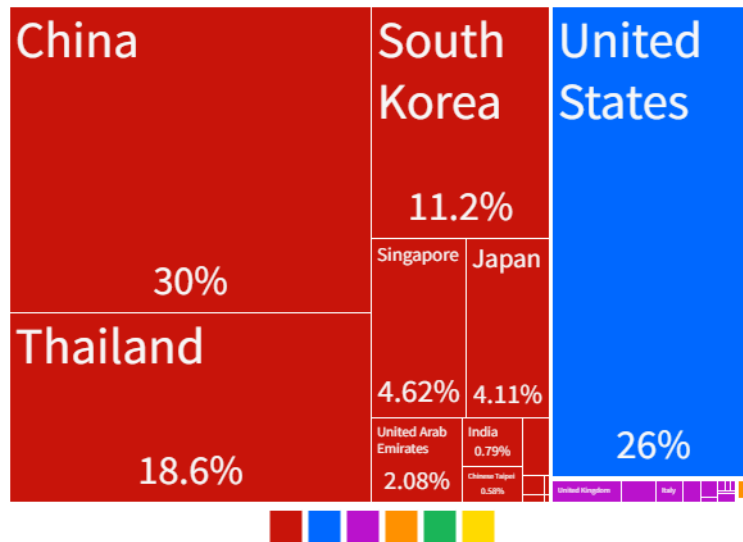


ที่มา: Statista

จากมูลค่าและปริมาณการใช้รถยนต์และรถจักรยานยนต์ รวมถึงราคารถยนต์และรถจักรยานยนต์มือหนึ่ง ที่ค่อนข้างสูง ส่งผลต่อมูลค่าอุตสาหกรรมอะไหล่และชิ้นส่วนยานยนต์ที่ใช้ในการซ่อมบำรุง ซึ่งมีมูลค่าตลาดอยู่ที่ 112 ล้านดอลลาร์สหรัฐในปี 2021 กัมพูชานำเข้าสินค้าประเภทดังกล่าวจากไทยเป็นอันดับที่ 3 รองจาก ประเทศจีน และสหรัฐอเมริกา คิดเป็นเป็นมูลค่า 20.9 ล้านดอลลาร์สหรัฐ หรือประมาณร้อยละ 18.6 ของ มูลค่านำเข้าทั้งหมด ดังแสดงในแผนภาพที่ 6

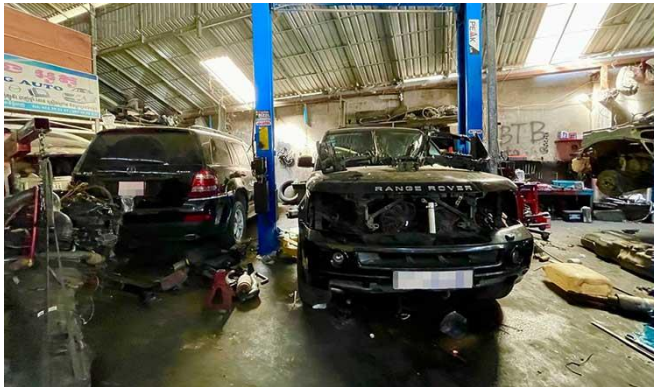
แผนภาพที่ 6 ส่วนแบ่งทางการตลาดของรถยนต์แบรนด์ต่าง ๆ ในกัมพูชา

Exporters of Motor vehicles; parts and accessories (8701 to 8705) to Cambodia
 [Click to Select a Country]
 Total: \$112M



ที่มา: OEC

ตลาดซ่อมบำรุงยานยนต์หลังฟื้นระยะเวลาปรับประกัน



ที่มา : khmertimeskh.com

ตลาดซ่อมบำรุงยานยนต์ทั้งรถยนต์และรถจักรยานยนต์จะแบ่งส่วนตลาดออกเป็น

- (1) ดำเนินการโดยศูนย์บริการของแต่ละแบรนด์ ที่ใช้อะไหล่แท้ของแต่ละแบรนด์
- (2) ดำเนินการโดยผู้ให้บริการซ่อมบำรุงที่เป็นร้านสมัยใหม่ อาจเป็นลักษณะของแฟรนไชส์หรือเซนส์โตร์ ซึ่งมีทั้งอะไหล่แท้และอะไหล่เทียบ
- (3) ผู้ให้บริการแบบดั้งเดิม ที่ให้บริการซ่อมบำรุงและจำหน่ายอะไหล่ทั้งอะไหล่แท้และอะไหล่เทียบ ซึ่งอะไหล่เทียบจะได้รับความนิยมเนื่องจากราคาถูกกว่า
- (4) ร้านระดับยนต์ ที่จัดจำหน่ายและให้บริการติดตั้งอุปกรณ์ตกแต่งต่าง ๆ

ภายใต้แผนแม่บทการพัฒนายานยนต์และอิเล็กทรอนิกส์ รัฐบาลกัมพูชามีความมุ่งหวังให้ประเทศเป็นศูนย์กลางชิ้นส่วนยานยนต์ โดยเฉพาะชิ้นส่วนที่มีความซับซ้อนเชิงเทคนิคที่น้อยถึงปานกลางสำหรับการส่งออก รวมทั้งการเตรียมพร้อมสำหรับยานยนต์ไฟฟ้า หรือ eV ที่คาดว่าจะมีสัดส่วนการใช้งานทั่วโลกถึงร้อยละ 18 ในปี 2030 จากร้อยละ 2 ในปี 2020

วิเคราะห์โอกาสทางธุรกิจของ SME ไทย

จากการเติบโตของอุตสาหกรรมยานยนต์ ทั้งปริมาณและราคาจำหน่ายที่เพิ่มสูงขึ้นเมื่อเทียบกับรายได้ต่อหัวของผู้บริโภคชาวกรุงเทพฯ เป็นโอกาสของตลาดยานยนต์มือสองที่ต้องมีการปรับปรุงสภาพก่อนจำหน่าย และตลาดซ่อมบำรุงหลังหมดระยะรับประกัน จำเป็นต้องใช้อะไหล่และชิ้นส่วนยานยนต์ในการดำเนินการ ทั้งอะไหล่แท้ที่ตีแบรนด์และอะไหล่เทียบ จากอุปสงค์ดังกล่าว เป็นโอกาสของผู้ประกอบการ SME ไทย ในภาคผลิตและภาคการค้าของไทย ซึ่งมีความพร้อมในศักยภาพ ทั้งเชิงปริมาณและคุณภาพการผลิตที่มีมาตรฐานระดับสากล ทั้งอะไหล่แท้และอะไหล่เทียบ รวมถึงอุปกรณ์ตกแต่งระดับยนต์ต่างๆ ที่สามารถเทียบเคียงกับแบรนด์ยานยนต์ที่จำหน่ายในกรุงเทพฯ

กลยุทธ์การเข้าสู่ตลาด

(Market Entry Strategy)

แนวทางการขยายตลาด

ผู้ประกอบการ SME ควรยกระดับมาตรฐานการผลิตและบริหารจัดการสู่มาตรฐานสากลเสียก่อน อย่างน้อยก็ควรจะต้องผ่านการรับรองมาตรฐาน มอก. ของไทย

สำหรับผู้ประกอบการที่มีสัญญาผลิตและจำหน่ายให้กับแต่ละแบรนด์ยานยนต์ ได้รับประโยชน์จากการลงทุนและขยายตัวของศูนย์บริการแต่ละแบรนด์ที่เปิดในกัมพูชาโดยตรงอยู่แล้ว

สำหรับอะไหล่และชิ้นส่วนยานยนต์สำหรับรุ่นที่หมดสัญญาการผลิตอะไหล่แท้แก่เจ้าของแบรนด์แล้ว นั้น เป็นโอกาสสำหรับการส่งออกอะไหล่เทียบที่ไม่ได้ประทับตราแบรนด์ รวมทั้งอุปกรณ์ตกแต่งประดับยนต์ ผ่านตัวแทนนำเข้าหรือตัวแทนจำหน่ายและกระจายสินค้า (Importer / Trader / Distributor) ที่สามารถนำสินค้าเข้าไปจำหน่ายยังร้านจำหน่ายและซ่อมบำรุงทั้งรถยนต์และรถจักรยานยนต์ อุซอสมรถ และศูนย์บริการที่เป็นแฟรนไชส์หรือเซนส์โตรัสสมัยใหม่อย่าง A KLASSE AUTO SERVICE CENTER ที่ได้รับมาตรฐาน ISO 9001:2015 และ ISO 45001:2018 พร้อมเครื่องมือซ่อมบำรุงที่ทันสมัย

อีกช่องทางหนึ่งสำหรับผู้ประกอบการ SME ภาคการค้าอะไหล่และชิ้นส่วนยานยนต์ ทั้งมือหนึ่งและมือสอง ทั้งอะไหล่แท้และอะไหล่เทียบ รวมทั้งอุปกรณ์ตกแต่งประดับยนต์ ผ่านช่องทางการค้าชายแดน อาจจะจำหน่ายผ่านร้านค้าในเขตแดนประเทศไทยที่พ่อค้าแม่ค้าชาวกัมพูชาเข้ามาซื้อสินค้าแบบขายส่ง หรือขนส่งโดยตัวแทนจำหน่ายที่ดำเนินการผ่าน Freight Forwarder ทั้งนี้ ส่วนประกอบรถจักรยานยนต์นั้นเป็นหนึ่งในสินค้าที่มีอัตราการส่งออกผ่านช่องทางดังกล่าวที่มีการเติบโตสูงถึงร้อยละ 23.5 ในปี 2022 ที่ผ่านมา

ช่องทางการจำหน่ายแบบออนไลน์ เป็นหนึ่งในช่องทางการค้นหาและสั่งซื้อสำหรับอะไหล่และชิ้นส่วนยานยนต์เฉพาะรุ่น เฉพาะแบรนด์ รวมทั้งเป็นช่องทางการจำหน่ายอุปกรณ์ตกแต่งประดับยนต์ที่ไม่มีจำหน่ายทั่วไปในกัมพูชา โดย e-Commerce Platform ที่ได้รับความนิยม อาทิ loda.com.kh

กิจกรรมงานแสดงสินค้าหรือการจับคู่ธุรกิจ



Cambo Auto

งานแสดงชิ้นส่วนยานยนต์ อะไหล่ยนต์ อุปกรณ์ตกแต่งรถยนต์ อุปกรณ์อิเล็กทรอนิกส์สำหรับยานยนต์ ผลิตภัณฑ์น้ำมัน ก๊าซ เครื่องมือ/แม่พิมพ์ และเครื่องจักรที่จัดจำหน่ายแบบ B2B จัดขึ้นทุกปีที่ Diamond Island Convention and Exhibition Center กรุงเทพมหานคร มีผู้เข้าร่วมจัดแสดงงานกว่า 200 ราย และผู้เข้าร่วมงานจากนานาชาติกว่า 6,500 คน

ตัวอย่างรายชื่อผู้นำเข้า

IMPORTER NAME	WEBSITE
RMA (CAMBODIA)PLC	https://www.rmagroup.net
MITSU (CAMBODIA) CO., LTD.	https://www.mitsucambodia.com
APAC WAREHOUSEING & DISTRIBUTION, INC.	https://www.apacdistribution.com
RMA (CAMBODIA) PLC.	https://ibccambodia.com
YURA HARNESS(CAMBODIA) CO.LTD.	https://www.yuraharness.co.kr
GLOBAL LINK SERVICE PTE.LTD.	https://globallink-ltd.com
TM PACKAGING (CAMBODIA)CO.LTD .	http://www.cambodiapackaging.com
XING SMART SUPPLIES IMPORT EXPORT	https://www.importyeti.com

ที่มา : Trade Atlas

แนวทางการส่งออก (Export Solutions)

การเลือกช่องทางขนส่ง

การเลือกช่องทางขนส่งสำหรับสินค้าประเภทอะไหล่และชิ้นส่วนยานยนต์ อุปกรณ์ตกแต่งระดับยนต์ สามารถใช้ระบบการขนส่งทางถนนเข้าสู่ประเทศกัมพูชาได้หลายเส้นทาง อาทิ เส้นทางอรัญประเทศ ตราด รวมทั้งการใช้ช่องทางการผ่านการค้าชายแดนระหว่างกัน ปัจจุบันมีผู้ให้บริการขนส่งสินค้าสัญชาติไทยหลายรายให้บริการขนส่งสินค้าปลายทางถึงกรุงพนมเปญ มีทั้งบริการแบบ Hub to Hub อันหมายถึง ผู้ส่งและผู้รับต้องไปดำเนินการที่จุดบริการตามกำหนด และแบบ Door to Door Service อันหมายถึง ผู้ให้บริการไปรับสินค้า ณ สถานที่ประกอบของผู้ส่ง และนำส่งไปยังปลายทางจุดหมายของผู้รับเองโดยตรง

ระเบียบและข้อกำหนดทางภาษีและสิทธิพิเศษทางภาษี

สินค้าในหมวด HS 8708 ไม่มีการเก็บภาษีศุลกากรตามการใช้สิทธิประโยชน์จาก AFTA แต่ยังคงมีภาษีอื่นๆ ได้แก่

- ภาษีขาย (Sales Tax) จัดเก็บในอัตราร้อยละ 4 สำหรับธุรกิจการค้าและบริการ
- ภาษีนิติบุคคล (Corporate Tax) จะคิดในอัตราร้อยละ 1 ของยอดรวมของธุรกิจ
- ภาษีการประกอบธุรกิจเฉพาะ (Patent Tax) หนึ่งในรูปแบบของภาษีสรรพสามิต ในอัตราร้อยละ 10-25 5
- ภาษีมูลค่าเพิ่ม (Value Added Tax: VAT) ร้อยละ 10

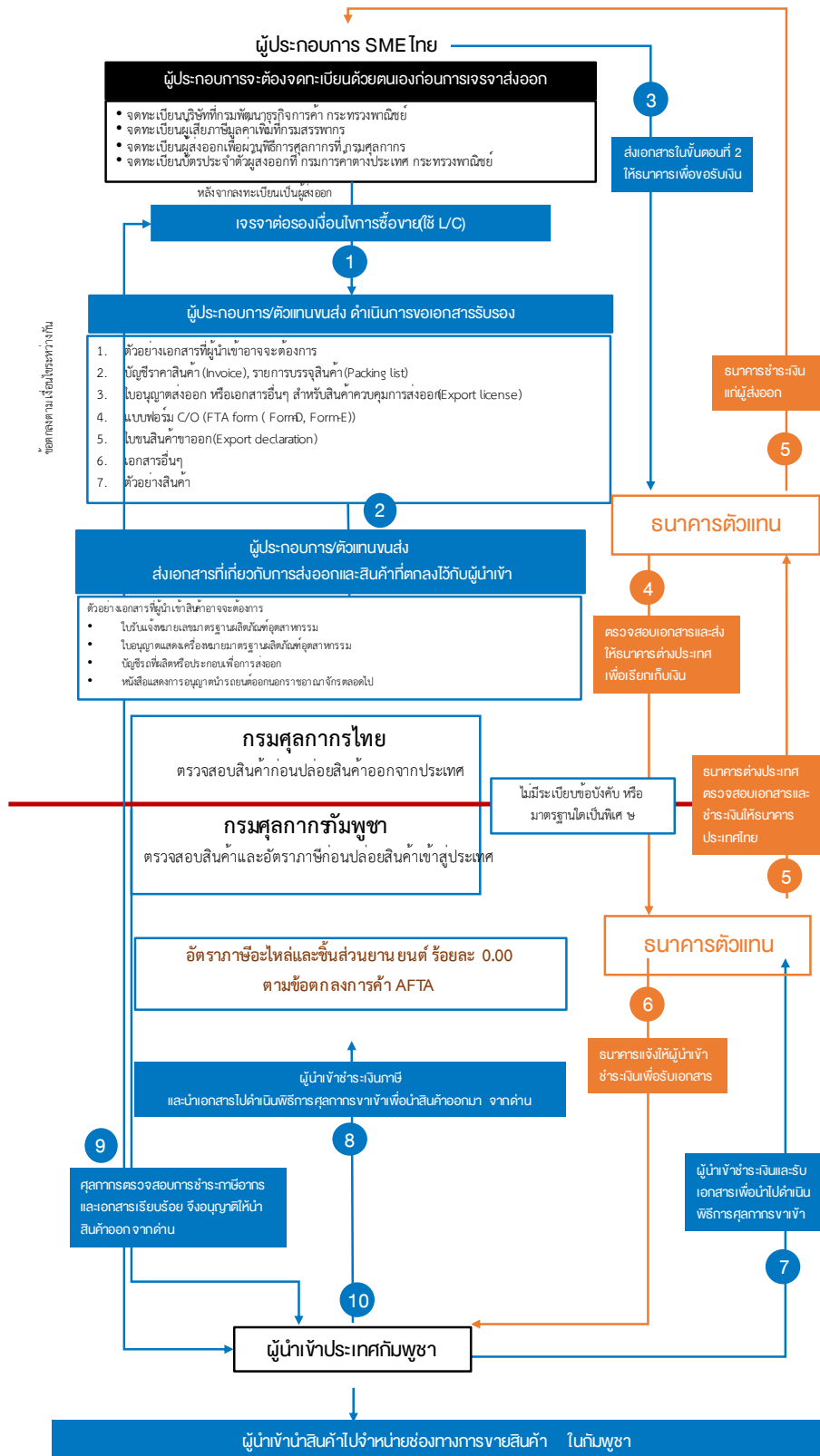
ระเบียบและข้อกำหนดที่ไม่ใช่ภาษี

มาตรฐานการส่งออกสินค้าประเภทอะไหล่และชิ้นส่วนยานยนต์ อุปกรณ์ตกแต่งระดับยนต์จากประเทศไทย ได้รับการตรวจสอบและควบคุมคุณภาพโดยมาตรฐานอุตสาหกรรม (มอก.) สำนักงานมาตรฐานผลิตภัณฑ์อุตสาหกรรม กระทรวงอุตสาหกรรม (สามารถศึกษารายละเอียดเพิ่มเติมจากสมาคมผู้ผลิตชิ้นส่วนยานยนต์ไทย : <https://www.thaiautoparts.or.th>)

กัมพูชาไม่มีระเบียบข้อบังคับหรือมาตรการพิเศษในสินค้าประเภทอะไหล่และชิ้นส่วนยานยนต์ อุปกรณ์ตกแต่งระดับยนต์ โดยหมวดสินค้าที่มีความเข้มงวด ได้แก่ สารเสพติด สิ่งออกฤทธิ์ทางประสาท สารเคมีและขยะที่เป็นพิษ รัฐบาลกัมพูชาห้ามนำเข้าคอมพิวเตอร์และชิ้นส่วนอุปกรณ์ที่ใช้แล้ว ขยะจากครัวเรือน และขยะที่เป็นพิษ มีการตรวจสอบและเข้มงวดในสินค้าสัตว์ปีก การนำเข้าอาวุธปืนและยารักษาโรค ต้องดำเนินการโดยผู้นำเข้าที่มีใบอนุญาต และการนำเข้าสินค้าอาหารและเครื่องดื่มนั้น จะต้องมียุขของผลิตภัณฑ์เหลืออย่างน้อยครึ่งหนึ่งของที่ระบุในฉลาก สำหรับยารักษาโรคนั้นจะต้องมียุขของผลิตภัณฑ์เหลืออย่างน้อย 18 เดือน

สรุปขั้นตอนการส่งออก

แผนภาพที่ 7 ขั้นตอนการส่งออกอะไหล่และชิ้นส่วนยานยนต์ อุปกรณ์ตกแต่งระดับยนต์ไปยังกัมพูชา



ที่มา : คณะที่ปรึกษา

