

A collection of beauty products including makeup compacts, brushes, and a patterned pouch. The background is a soft, warm-toned collage of these items. In the foreground, there are several makeup brushes and a patterned pouch with a blue and white geometric design. The text is centered in a bright orange banner.

**เครื่องสำอาง
BEAUTY, MAKE-UP,
OR SKINCARE**

3.1 เครื่องสำอางค์ (พิกัด 3304)

การขยายตัวอย่างต่อเนื่องของตลาดเครื่องสำอางในสปป. ลาว เป็นผลมาจากปัจจัยด้านเศรษฐกิจที่เจริญเติบโตอย่างรวดเร็ว สูงเป็นอันดับ 2 ในภูมิภาคอาเซียน โดยมีกลุ่มประชากรส่วนใหญ่ร้อยละ 62 ของประชากรทั้งหมดอยู่ในวัยทำงาน คอยขับเคลื่อนภาคเศรษฐกิจของประเทศ จึงถือเป็นกลุ่มบริโภคเป้าหมายที่มีศักยภาพการบริโภคและกำลังซื้อที่มองข้ามไม่ได้ ขณะเดียวกันอุตสาหกรรมความงาม ตลาดเครื่องสำอางในลาวยังไม่มีกำลังผลิตเพียงพอกับความต้องการบริโภคในประเทศ ทำให้ผลิตภัณฑ์เครื่องสำอางส่วนใหญ่นำเข้าจากต่างประเทศ ซึ่งในปัจจุบันมีสินค้าทั้งจากไทย จีน เวียดนาม ตลอดจนเกาหลี เข้ามาวางจำหน่าย



ที่มา : <https://storyset.com/money>

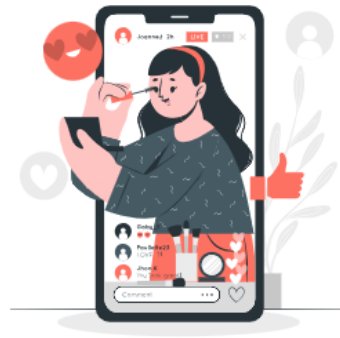
อย่างไรก็ตามสินค้าที่ผลิตจากประเทศไทยส่วนใหญ่ได้รับความนิยมจากคนลาว เนื่องจากคนลาวมีความเชื่อมั่นในคุณภาพของสินค้าไทยและมองว่าราคามีความสมเหตุสมผล ในขณะที่เมื่อเปรียบเทียบกับสินค้าจากเวียดนามและจีนเป็นของเกรดต่ำกว่า แม้จะมีราคาถูกกว่าก็ตาม นอกจากนี้คนลาวนิยมเสฟซื้อจากไทย เช่น ตู้ช่องทีวีไทย ทำให้ได้รับอทธิพลจากดารา นักร้องและสื่อโฆษณาของไทยเช่นเดียวกับคนไทย ทั้งหมดนี้จึงทำให้สินค้าจากไทยมีแต้มต่อมากกว่าสินค้าชาติอื่น ๆ ในเรื่องนี้พอสมควร⁴²

⁴² Cosmo Progress International – การตลาดเครื่องสำอางในลาว - <https://www.cpilab.com/content/17180/การตลาดเครื่องสำอางในลาว>

สถานการณ์การนำเข้า-ส่งออกเครื่องสำอาง

การส่งออกของไทยไปยัง สปป. ลาว

มูลค่าการค้าระหว่างไทยไป สปป. ลาว ของปี พ.ศ. 2565 รวมทั้งสิ้น 274,498.03 ล้านบาท โดยมีสินค้าส่งออกประเภทเครื่องสำอาง สบู่ และผลิตภัณฑ์รักษาผิว เป็นลำดับที่ 4 จากการส่งออกสินค้าไป สปป. ลาวทั้งหมด คิดเป็นมูลค่ากว่า 5,582.44 ล้านบาท⁴³



ที่มา : <https://storyset.com/money>

การนำเข้าและส่งออกเครื่องสำอางของ สปป. ลาว

สปป. ลาว มีการนำเข้าเครื่องสำอางจากประเทศไทยในปี พ.ศ. 2565 มูลค่ารวมประมาณ 5,582.65 ล้านบาท ซึ่งแบ่งการนำเข้าเป็น 3 แบบ คือ

1. การนำเข้าโดยตรงผ่านผู้ประกอบการไทยที่ผลิตหรือขายเครื่องสำอางโดยผู้นำเข้าของ สปป. ลาว
2. การนำเข้าแบบผ่านตัวแทนนำเข้าเครื่องสำอาง เช่น บริษัทมิสทินก้าวน้ำ สปป. ลาว จำกัด บริษัท RCT การค้าขาออก-ขาเข้า จำกัด บริษัท ขวัญใจการค้า ขาออกขาเข้า จำกัดบริษัท ซีไอการค้า ขาออก-ขาเข้า จำกัด บริษัท เพชรรัตน์ จำกัด เป็นต้น
3. ผู้นำเข้าหรือผู้บริโภคริโภคเดินทางมาซื้อที่ประเทศไทยโดยตรง⁴⁴



ที่มา : <https://storyset.com/money>

⁴³ กรมส่งเสริมการค้าระหว่างประเทศ. (n.d.). สปป.ลาว. กรมส่งเสริมการค้าระหว่างประเทศ. Retrieved April 10, 2024, from <file:///C:/Users/Sirima.m/Downloads/6.Fact-Sheet-%E0%B8%A5%E0%B8%B2%E0%B8%A7-%E0%B8%A1%E0%B8%B5.%E0%B8%84.-66.pdf>

⁴⁴ International Trade Administration (2024, February 27). Trade Agreements. International Trade Administration. Retrieved April 5, 2024, from <https://www.trade.gov/country-commercial-guides/laos-trade-agreements>

โอกาสด้านการตลาด (Market Opportunity)

แนวโน้มอุตสาหกรรมเครื่องสำอาง ปี พ.ศ. 2566

กระแสการเลือกซื้อผลิตภัณฑ์เครื่องสำอางสามารถแบ่งตามประเภทของผลิตภัณฑ์ดังต่อไปนี้

1. เครื่องสำอางสำหรับแต่งหน้า เช่น แป้ง อายไลเนอร์ อายแชโดว์ ที่เขียนคิ้ว และลิปสติก โดยลิปสติกที่สร้างยอดขายมากที่สุดใน สปป. ลาว จะเป็นสีโทนชมพูอ่อน ๆ ที่ไม่แดงหรือแดงเข้มจนเกินไป ทั้งนี้แบรนด์ที่ได้รับความนิยมในตลาด สปป. ลาว จากกระแสโซเชียลมีเดียของไทยจะมีแบรนด์ Maybelline, Merrez' ca, 4u2, Kathy, Mistine, 3CE, 2P Original, Browit และ Sivanna เป็นต้น
2. ผลิตภัณฑ์ดูแลผิว แบรนด์ที่ได้รับความนิยมในตลาด สปป. ลาว ปัจจุบัน เช่น Vaseline, Nivea, Mizumi โดยจุดเด่นของแบรนด์เหล่านี้จะไม่เป็นเพียงโลชั่นบำรุงผิว เพิ่มความชุ่มชื้นเพียงอย่างเดียว แต่มีส่วนผสมของกันแดดและวิตามินอื่น ๆ เพื่อดึงจุดเด่นและทำทนายให้ผู้บริโภคได้เลือกสรร
3. ผลิตภัณฑ์ดูแลเส้นผม โดยส่วนใหญ่ไม่ว่าจะเป็นแชมพู ครีมนวด หรือออยบำรุงผมหลังการสระ ผู้บริโภคในตลาดจะนิยมเลือกซื้อสินค้าที่ทำจากธรรมชาติหรือใช้สารสกัดจากธรรมชาติ และถ้าเป็นสินค้าที่มีจุดเด่นเป็นช่วยเสริมสร้างความแข็งแรงของเส้นผม เพื่อลดการหลุดร่วง จะยิ่งได้รับความนิยมอย่างมาก



ที่มา : <https://storyset.com/money>

4. ผลิตภัณฑ์อาหารเสริม กลุ่มผู้บริโภคใน สปป. ลาว มีรสนิยมชอบอาหารเสริมคล้ายคลึงกับคนไทยส่วนใหญ่ จากกระแสสังคมออนไลน์นิยมผิวขาวที่มีมาอย่างต่อเนื่อง ผลิตภัณฑ์สินค้าที่ช่วยเสริมสร้างคอลลาเจนหรือลดการผลิตของเม็ดสี และเพิ่มความกระชับใสจากภายในสู่ภายนอกพร้อมออกแดดไม่กลัวมะเร็ง ได้แก่ อาหารเสริมประเภทวิตามินซี และกลูต้า
5. น้ำหอม เช่น สินค้าแบรนด์ Dior, Chloé และ Calvin Klein

จากตัวอย่างแบรนด์ข้างต้น ผู้ประกอบการ SME อาจพิจารณาแนวทางการโฆษณา โปรโมท หรือกลยุทธ์เพิ่มยอดขายสินค้าตนเองจากราคาขั้นต่ำ ปริมาณ คุณภาพ หรือหีบห่อบรรจุภัณฑ์ที่ได้รับความนิยมในตลาดผู้บริโภค สปป. ลาว เพิ่มเติมเพื่อแข่งขันได้⁴⁵

⁴⁵ International TradAdministration (2024, February 27). Selling to the Public Sector. International Trade Administration. Retrieved April 5, 2024, from <https://www.trade.gov/country-commercial-guides/laos-selling-public-sector>

เทรนด์การบริโภคเครื่องสำอาง

ประชากรส่วนใหญ่ใน สปป. ลาว จะเป็นประชากรที่มีอายุเฉลี่ยระหว่าง 16 – 25 ปี และ 25 – 35 ปี ด้วยความเป็นประเทศที่มีจำนวนประชากรส่วนใหญ่อายุน้อย (วัยรุ่นตอนต้นและกลาง) ส่งผลให้ผลิตภัณฑ์ด้านความสวยความงามของประเทศไทยได้รับความนิยมในหมู่มนกลุ่มนี้เป็นอย่างมาก ไม่ว่าจะเป็นเพราะตัวคุณภาพที่ดี เชื่อถือได้ หรือเพราะราคาที่สมเหตุสมผลและหาซื้อได้ง่ายก็ตาม



ที่มา : <https://storyset.com/money>

เดิมทีคนสปป. ลาวส่วนใหญ่ให้ความสนใจ ซีนชอบ และติดตามสถานการณ์ กระแสแฟชั่น เพลง หรือละครไทยมานานแล้ว ดังนั้นสินค้าหรือผลิตภัณฑ์ความสวยความงามที่มาจากไทยจึงได้รับความนิยม และการตอบรับที่ดีจากผู้บริโภคในตลาด เพียงแต่ผู้บริโภคในสปป. ลาวส่วนใหญ่นิยมซื้อเครื่องสำอางหรือครีมโลชั่นบำรุงผิวแบบซองมากกว่าสินค้าบรรจุภัณฑ์ในรูปแบบอื่น



ที่มา : <https://storyset.com/money>

ซึ่งเหตุผลในการเลือกซื้อผลิตภัณฑ์แบบซอง เช่น การซื้อสินค้าแบบบรรจุซองเพื่อทดลองใช้สินค้าว่ามีอาการแพ้หรือไม่ สีของเบอร์ที่เลือกมาเข้ากันได้กับสภาพผิวของตนหรือไม่ เนื่องจากบรรจุภัณฑ์แบบซองมักจะถูกบรรจุอยู่ในปริมาณที่น้อย ส่วนใหญ่จึงเป็นการเลือกซื้อสินค้าขนาดเล็กเพื่อประกอบการตัดสินใจซื้อสินค้าปริมาณปกติในภายหลัง อีกทั้งการตัดสินใจเลือกซื้อสินค้าจำเป็นต้องพิจารณากำลังซื้อของตนเอง โดยสปป. ลาวในปัจจุบันกำลังค่อย ๆ เติบโตและทยอยฟื้นตัวจากสถานะเศรษฐกิจที่เป็นผลมาจากโควิดหรือสงครามนอกประเทศ ส่งผลให้กำลังซื้อคนในประเทศทำได้น้อยเป็นต้น⁴⁶

⁴⁶ อ้างอิงแล้วที่เชิงอรรถ 32

กลยุทธ์การเข้าสู่ตลาด (Market Entry Strategy)

แนวทางการขยายตลาด

เนื่องจากสปป. ลาวเป็นประเทศที่มีประชากรประมาณ 7 ล้านคน ทำให้ตลาดการบริโภคมีขนาดเล็ก ประกอบกับค่าเงินกีบที่มีความผันผวน ไม่มั่นคง หรืออ่อนค่าลง ส่งผลให้ราคาสินค้าในตลาดสูงขึ้น การแข่งขันทางการตลาดในเรื่องของราคาและคุณภาพจึงเป็นสิ่งที่ผู้ประกอบการควรให้ความสำคัญและพิจารณาเป็นอันดับต้น ๆ ของการส่งออกเครื่องสำอาง ข้อดีของสภาพภูมิรัฐศาสตร์ระหว่างประเทศไทยและ สปป. ลาว ที่มีเส้นชายแดนใกล้ชิดกันคือไม่มีข้อกั่วงวลในเรื่องของระยะเวลาการขนส่ง เพราะนอกจากเจ้าของสินค้าส่งออกสินค้าให้กับผู้นำเข้าใน สปป. ลาว โดยตรง หรือส่งออกผ่านบริษัทตัวแทนนำเข้าสินค้าแล้ว ผู้นำเข้ารวมถึงผู้บริโภคนใน สปป. ลาว สามารถเดินทางข้ามแดนเพื่อมาซื้อสินค้าในประเทศไทยโดยตรงได้⁴⁷



ที่มา : <https://storyset.com/money>

⁴⁷ อ้างอิงแล้วที่เชิงอรรถ 32

ช่องทางการเข้าสู่ตลาด

ในปี พ.ศ. 2566 ที่ผ่านมามีประเทศไทยได้จัดทำแผนเพื่อผลักดันการส่งออกสินค้าสู่ตลาดอาเซียนผ่านการจัดกิจกรรมที่หลากหลาย ซึ่งสามารถแบ่งแผนออกเป็น 2 ประเภท ดังต่อไปนี้

1. แผนเชิงรุก การส่งเสริมการขายผ่านแพลตฟอร์มออนไลน์ สปป. ลาว ไม่มีแพลตฟอร์มค้าปลีกที่มุ่งเน้นให้บริการชาวลาวโดยเฉพาะ ดังนั้น แพลตฟอร์มชื่อของออนไลน์ในสปป. ลาว ที่ได้รับความนิยมสูง ได้แก่ Taobao, Tmall และ Amazon.com และ AliExpress⁴⁸ อย่างไรก็ตาม การสั่งของจากลาซาต้า และช้อปปี้ของไทยให้ไปส่งที่หนองคาย เพื่อให้บริษัทขนส่งนำแจกจ่ายในลาวนั้นก็เป็นที่ชาวลาวทำเป็นประจำเช่นกัน⁴⁹ โดยบริษัทที่ให้บริการขนส่งสู่ประเทศลาวในรูปแบบนี้ ได้แก่
 - SIA Logistic Laos +8562055675588
 - NTC NONGKHAI +66812633690
 - เจ็ซซี่ ขนส่งหนองคาย +66842277066
2. แผนเชิงลึกลับ การเจาะตลาดเมืองรอง (แขวงสะหวันนะเขต) ของ สปป. ลาว เพื่อจัดกิจกรรมเน้นการแสดงผลสินค้าประเภทความงามและสุขภาพ ของใช้ภายในครัวเรือน และอาหารสัตว์ โดยงานแสดงผลสินค้าดังกล่าวจัดขึ้น 2 รูปแบบ ทั้งการขายผ่านช่องทางออนไลน์และสถานที่จริง ณ ซูเปอร์มาร์เก็ต



ที่มา : <https://storyset.com/money>

นอกจากนี้ ยังมี การสนับสนุนการส่งออกผ่านกิจกรรมและงานแสดงผลสินค้าโดยกรมส่งเสริมการค้า เช่น การส่งเสริมการค้าผ่านช่องทางการค้าปลีกสมัยใหม่ หรืองานแสดงผลสินค้า Mini Thailand Week (ในแขวงเชียงขวาง สปป.ลาว)

โดยร้านค้าชื่อดังที่คนสปป. ลาวนิยมเลือกซื้อเครื่องสำอาง เช่น ร้าน Bouapha ร้าน Be beauty และร้าน Muanjai หรือแม้แต่ร้านขายยา ร้านสะดวกซื้อที่เป็นซูเปอร์มาร์เก็ต และร้านมินิมาร์ทอย่างเจมาร์ทและดีมาร์ท ก็เป็นอีกสถานที่ที่คนท้องถิ่นเข้าไปเลือกซื้อ อีกทั้งยังเป็นช่องทางที่เข้าถึงได้ง่าย ส่วนการซื้อเครื่องสำอางผ่านช่องทางออนไลน์โดยส่วนใหญ่จะซื้อผ่าน live ในเฟซบุ๊ก

⁴⁸ The Landscape of B2c E-Commerce Marketplaces in Lao People's Democratic Republic – ESCAP -

<https://www.unescap.org/kp/2024/landscape-b2c-e-commerce-marketplaces-lao-peoples-democratic-republic>

⁴⁹ Any shopping websites like Amazon? - Reddit.com -

https://www.reddit.com/r/laos/comments/172dcel/any_shopping_websites_like_amazon/

https://www.reddit.com/r/laos/comments/14mabc2/any_app_like_shopee_in_laos/



ที่มา : <https://storyset.com/money>

และเนื่องด้วยคนสปป. ลาวนิยมการติดตามสื่อ
บันเทิงจากประเทศไทยเป็นอย่างมาก ทำให้
ผู้ประกอบการไทยอาจได้เปรียบจากการตลาดทาง
ดิจิทัล ดังนั้น หากสินค้าเครื่องสำอางของไทยที่มี
จุดเด่นด้านคุณภาพดีและราคาไม่สูงสามารถ
โฆษณาหรือโปรโมทให้สอดคล้องกับผู้บริโภคในสปป.
ลาวได้ ก็มีความเป็นไปได้ที่สินค้าเครื่องสำอาง
ดังกล่าวจะได้รับความนิยมและมียอดขายเพิ่มมาก
ขึ้นจากกระแสของสื่อโซเชียล

อย่างไรก็ตาม ตลาดสินค้าเครื่องสำอางเป็นตลาดที่ค่อนข้างกว้าง เนื่องจากเครื่องสำอางหนึ่งชิ้น
จะมีกลุ่มลูกค้าที่ซื้อเฉพาะอยู่บาง ๆ เช่น ถ้าเป็นสินค้าประเภทครีมกันแดดจะสามารถเจาะกลุ่มลูกค้าได้ทุกเพศ
ทุกวัย แต่ในกลุ่มลูกค้าเหล่านั้นก็จะมีประเภทความมันของผิวที่แตกต่างกันไป เช่น ผิวแห้ง ผิวมัน และผิวผสม
เป็นต้น ประกอบกับการแข่งขันที่เข้มข้นในตลาดสินค้าประเภทนี้ รวมถึงการปลอมแปลงสินค้าที่อาจ
แพร่กระจายอยู่ในประเทศ ก็เป็นอีกเหตุผลที่ทำให้ผู้ประกอบการไทยอาจจะต้องวางแผนและศึกษาตลาด
สปป. ลาวให้รอบด้าน⁶⁰

แนวทางการส่งออก (Export Solutions)

พิกัดศุลกากรของเครื่องสำอางและคำอธิบาย

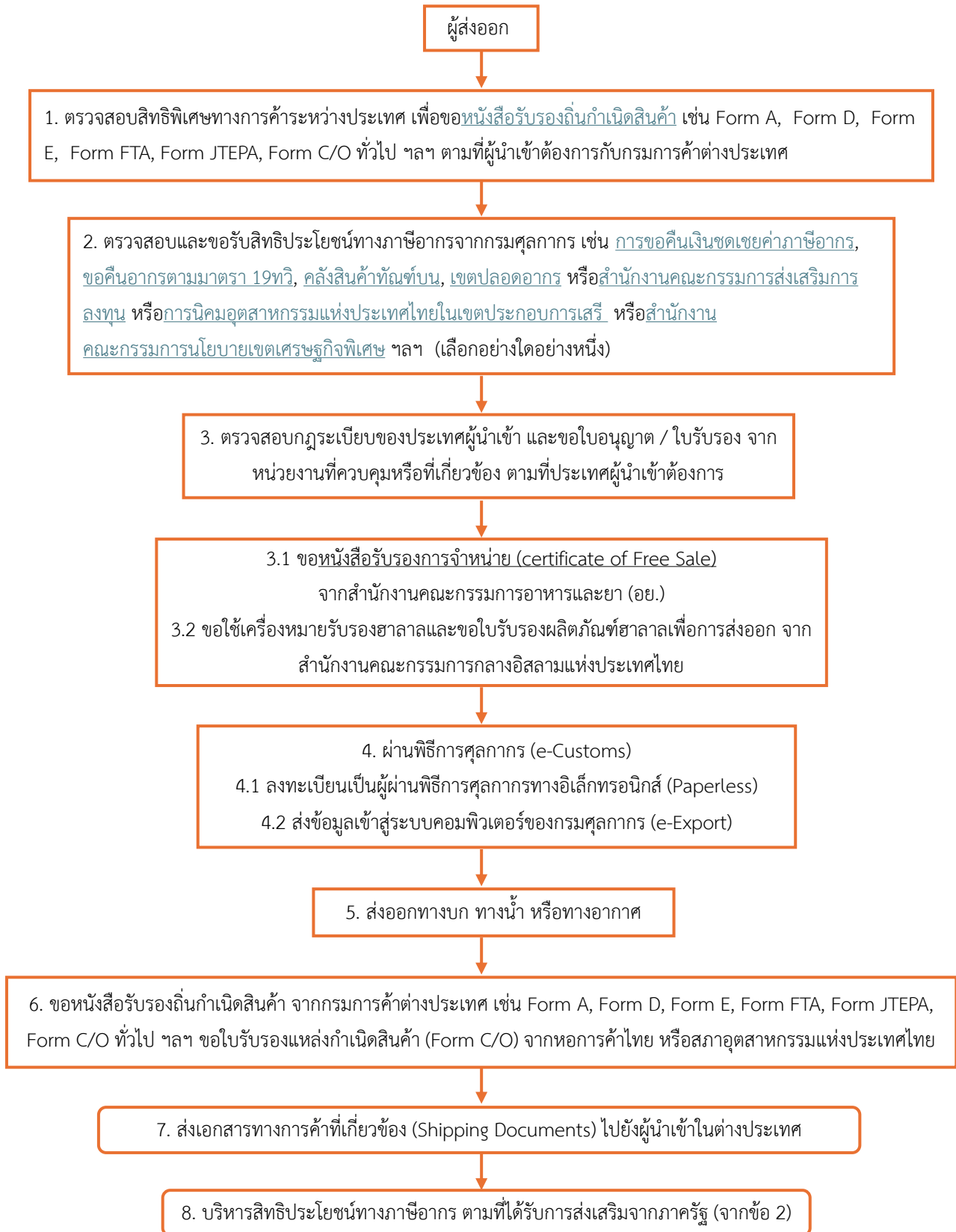
- 3304 สิ่งปรุงแต่งที่ใช้แต่งเสริมความงามหรือ
แต่งหน้าและสิ่งปรุงแต่งสำหรับบำรุงรักษาผิว
(นอกจากยารักษาหรือป้องกันโรค) รวมถึงสิ่งปรุง
แต่งที่ใช้ทากันแสงแดดหรือทำให้ผิวคล้ำ สิ่งปรุง
แต่งที่ใช้แต่งเล็บมือหรือเล็บเท้า (Beauty or
make-up preparations and preparations
for the care of the skin (other than
medicaments), including sunscreen or
suntan preparations; manicure or
pedicure preparations)



ที่มา : <https://storyset.com/money>

⁶⁰ อ้างอิงแล้วที่เชิงอรรถ 20

ขั้นตอนการดำเนินการภายในประเทศ⁶¹



⁶¹ สำนักงานส่งเสริมการค้าระหว่างประเทศ. (n.d.). *Personal Care เครื่องสำอาง สกินแคร์*. One Stop Service. Retrieved April 1, 2024, from <https://onestopservice.ditp.go.th/exportlist/6>

กฎหมาย / ระเบียบ และขั้นตอนการส่งออกสินค้าโดยสรุป

สำหรับแนวทางในการส่งออกเครื่องสำอาง (พิกัด 3304) สู่ สปป. ลาว นั้นมีกฎหมาย / ระเบียบ และขั้นตอนการส่งออกสินค้า ดังรายละเอียดต่อไปนี้

- เครื่องสำอางที่ไม่ได้ทำมาจากธรรมชาติ
 - เครื่องสำอางใช้แต่งริมฝีปาก (ลิปสติก) 3304.10.00
 - เครื่องสำอางใช้แต่งตา 3304.20.00
 - เครื่องสำอางใช้แต่งเล็บมือหรือเล็บเท้า 3304.30.00
 - ครีมอื่นๆ เช่น ครีมป้องกันผิว 3304.99.90
- เครื่องสำอางอื่นๆ เช่น
 - แป้งแต่งหน้า, แป้งฝุ่น 3304.91.00
 - ยาทาสิว 3304.99.20
 - ครีมและโลชั่นทาหน้า, ครีมกันแดด 3304.99.30



ที่มา : <https://storyset.com/money>

อัตราภาษี

ยกเว้นอากรขาออกขอเขตการควบคุมเป็นสินค้าที่ไม่ควบคุมในการส่งออกของกระทรวงพาณิชย์ แต่ ถ้าประเทศผู้นำเข้าต้องการการรับรอง เกี่ยวกับเรื่องใดผู้ส่งออกต้องขอใบรับรองก่อนการส่งออกด้วย



ที่มา : <https://storyset.com/money>

<p>ขั้นตอนการส่งออก</p>	<p>1. ตรวจสอบสิทธิพิเศษทางการค้าระหว่างประเทศตามข้อตกลงทางการค้า และขอหนังสือรับรองถิ่นกำเนิดสินค้า</p> <p>1.1 ลงทะเบียนขอมีบัตรประจำตัวผู้ส่งออกนำเข้าสินค้า เพื่อใช้ยื่นและรับหนังสือรับรองถิ่นกำเนิดสินค้า เช่น Form A, Form D, Form E, Form FTA, Form JTEPA, Form C/O ทั่วไป ฯลฯ ตามที่ผู้นำเข้าต้องการ ที่สำนักบริการการค้าต่างประเทศ กรมการค้าต่างประเทศ สนามบินน้ำ นนทบุรี โดยลงทะเบียนขอ User Name กลาง ได้ที่ www.dft.go.th</p>
<p>กฎหมายและระเบียบที่ควบคุม</p>	<ul style="list-style-type: none"> ประกาศกระทรวงพาณิชย์ เรื่องการออกหนังสือรับรองถิ่นกำเนิดสินค้าตามความตกลงทางการค้าระหว่างประเทศ หรือการปฏิบัติทางการค้าระหว่างประเทศ ลงวันที่ 28 กุมภาพันธ์ พ.ศ. 2548 ประกาศกรมการค้าต่างประเทศ เรื่องแบบขอรับการตรวจสอบสมบัติของสินค้าทางด้านถิ่นกำเนิด เพื่อขอใช้สิทธิพิเศษทางด้านภาษีศุลกากร ลงวันที่ 20 ตุลาคม พ.ศ. 2548 ประกาศกรมการค้าต่างประเทศ เรื่องการตรวจสอบสมบัติของสินค้าทางด้านถิ่นกำเนิดเพื่อขอใช้สิทธิพิเศษทางด้านภาษีศุลกากร ลงวันที่ 20 ตุลาคม พ.ศ. 2548 ประกาศกรมการค้าต่างประเทศ เรื่องการตรวจสอบสมบัติของสินค้าทางด้านถิ่นกำเนิดที่จะขอใช้สิทธิพิเศษทางด้านภาษีศุลกากร ลงวันที่ 8 มิถุนายน พ.ศ. 2549 ประกาศกรมการค้าต่างประเทศ เรื่องการตรวจสอบสมบัติของสินค้าทางด้านถิ่นกำเนิดเพื่อขอใช้สิทธิพิเศษทางด้านภาษีศุลกากร (ฉบับที่ 2) ลงวันที่ 8 มิถุนายน พ.ศ. 2549
<p>เอกสาร/ใบรับรอง</p>	<ul style="list-style-type: none"> บัตรผู้ส่งออก - นำเข้าสินค้า
<p>หลักฐานที่ใช้ยื่น</p>	<ul style="list-style-type: none"> คำร้องขอมีบัตรประจำตัวผู้ส่งออก - นำเข้าสินค้า สำเนาหนังสือรับรองการจดทะเบียนนิติบุคคล (อายุไม่เกิน 3 เดือน) สำเนาใบทะเบียนภาษีมูลค่าเพิ่ม (ภพ.20) สำเนาบัตรประจำตัวประชาชนหรือสำเนาหนังสือเดินทางของกรรมการผู้มีอำนาจลงนามนิติบุคคล

หน่วยงานที่ติดต่อ	<ul style="list-style-type: none"> • สำนักบริการการค้าต่างประเทศ กรมการค้าต่างประเทศ สนามบินน้ำนนทบุรี <p>โทรศัพท์ : 02-547-4829 / 02-547-4837</p> <p>โทรสาร :02-547-4757</p> <p>สายด่วน : 1385 / www.dft.go.th</p>
-------------------	---

ขั้นตอนการส่งออก	<p>1. ตรวจสอบสิทธิพิเศษทางการค้าระหว่างประเทศตามข้อตกลงทางการค้าและขอหนังสือรับรองถิ่นกำเนิดสินค้า</p> <p>1.2 ผู้ส่งออกตรวจสอบคุณสมบัติของสินค้าทางด้านถิ่นกำเนิดสินค้าเพื่อขอใช้สิทธิพิเศษทางด้านภาษีศุลกากรได้เอง ตามประกาศกรมการค้าต่างประเทศ (ฉบับที่ 2) ลงวันที่ 8 มิถุนายน พ.ศ. 2549 ในขณะที่ยื่นขอหนังสือรับรองถิ่นกำเนิดสินค้า สำหรับสินค้าพิกัดอัตราศุลกากร ตอนที่ 01 24 (สินค้าเกษตรและเกษตรแปรรูป)</p> <p>ยื่นตรวจสอบสินค้าส่งออกกับกองบริหารการนำเข้าและรับรองถิ่นกำเนิดสินค้าว่าสินค้าที่ผลิตถูกต้องตามกฎหมายว่าด้วยถิ่นกำเนิดสินค้าตามที่กำหนดไว้ในแต่ละประเทศ สำหรับสินค้าพิกัดอัตราศุลกากร ตอนที่ 25 97 (สินค้าอุตสาหกรรม) สามารถยื่นขอตรวจสอบได้ 2 วิธี คือ ผ่านทางระบบปกติ(Manual) และผ่านทางระบบอินเทอร์เน็ต (Internet) ได้ที่ www.dft.go.th</p>
กฎหมายและระเบียบที่ควบคุม	<ul style="list-style-type: none"> • ประกาศกระทรวงพาณิชย์ เรื่องการออกหนังสือรับรองถิ่นกำเนิดสินค้าตามความตกลงทางการค้าระหว่างประเทศ หรือการปฏิบัติทางการค้าระหว่างประเทศ ลงวันที่ 28 กุมภาพันธ์ พ.ศ. 2548 • ประกาศกรมการค้าต่างประเทศ เรื่องแบบขอรับการตรวจสอบคุณสมบัติของสินค้าทางด้านถิ่นกำเนิด เพื่อขอใช้สิทธิพิเศษทางด้านภาษีศุลกากร ลงวันที่ 20 ตุลาคม พ.ศ. 2548 • ประกาศกรมการค้าต่างประเทศ เรื่องการตรวจสอบคุณสมบัติของสินค้าทางด้านถิ่นกำเนิดเพื่อขอใช้สิทธิพิเศษทางด้านภาษีศุลกากร ลงวันที่ 20 ตุลาคม พ.ศ. 2548 • ประกาศกรมการค้าต่างประเทศ เรื่องการตรวจสอบคุณสมบัติของสินค้าทางด้านถิ่นกำเนิดที่จะขอใช้สิทธิพิเศษทางด้านภาษีศุลกากร ลงวันที่ 8 มิถุนายน พ.ศ. 2549 • ประกาศกรมการค้าต่างประเทศ เรื่องการตรวจสอบคุณสมบัติของสินค้าทางด้านถิ่นกำเนิดเพื่อขอใช้สิทธิพิเศษทางด้านภาษีศุลกากร (ฉบับที่ 2) ลงวันที่ 8 มิถุนายน พ.ศ. 2549

<p>เอกสาร / ใบรับรอง</p>	<ul style="list-style-type: none"> • บัตรผู้ส่งออก – นำเข้าสินค้า <p><u>กรณีการตรวจสอบคุณสมบัติรับรองถิ่นกำเนิดสินค้าด้วยตนเอง</u></p> <ul style="list-style-type: none"> • แบบขอรับการตรวจสอบคุณสมบัติขอสินค้าทางด้านถิ่นกำเนิดสินค้าเพื่อขอใช้สิทธิพิเศษทางด้านภาษีศุลกากร <p><u>กรณีรับบริการตรวจสอบคุณสมบัติรับรองถิ่นกำเนิดสินค้าผ่านระบบ Manual</u></p> <ul style="list-style-type: none"> • ผลการตรวจสอบคุณสมบัติทางด้านถิ่นกำเนิดสินค้า <p>ค่าธรรมเนียม : 30 บาท/กลุ่มประเทศ/คำขอ</p> <p>ระยะเวลาดำเนินการ 3 วัน</p> <p><u>กรณีรับบริการตรวจสอบคุณสมบัติรับรองถิ่นกำเนิดสินค้าผ่านระบบ Internet</u></p> <ul style="list-style-type: none"> • ผลการตรวจสอบคุณสมบัติทางด้านถิ่นกำเนิดสินค้า • ค่าธรรมเนียม : ไม่มี และระยะเวลาดำเนินการ 30 นาที
<p>หลักฐานที่ใช้ยื่น</p>	<p><u>กรณีการตรวจสอบคุณสมบัติรับรองถิ่นกำเนิดสินค้าด้วยตนเอง</u></p> <ul style="list-style-type: none"> • ใบกำกับสินค้า หรือบัญชีราคาสินค้า (Invoice) <p><u>กรณีรับบริการตรวจสอบคุณสมบัติรับรองถิ่นกำเนิดสินค้าผ่านระบบ Manual</u></p> <ul style="list-style-type: none"> • แบบคำขอ/ คำรับรองข้อมูลการผลิตสินค้าถูกต้องตามหลักเกณฑ์ ถิ่นกำเนิดสินค้า • สำเนาหนังสือรับรองการจดทะเบียนนิติบุคคล (อายุไม่เกิน 6 เดือน) • สำเนาใบอนุญาตประกอบกิจการโรงงาน (รง. 4) • สำเนาใบทะเบียนภาษีมูลค่าเพิ่ม (ภพ.20) • หนังสือมอบอำนาจ <p><u>กรณีรับบริการตรวจสอบคุณสมบัติรับรองถิ่นกำเนิดสินค้าผ่านระบบ Internet</u></p> <ul style="list-style-type: none"> • แบบคำขอ/ คำรับรองข้อมูลการผลิตสินค้าถูกต้องตามหลักเกณฑ์ถิ่นกำเนิดสินค้า • สำเนาหนังสือรับรองการจดทะเบียนนิติบุคคล (อายุไม่เกิน 6 เดือน) • สำเนาใบอนุญาตประกอบกิจการโรงงาน (รง. 4) • สำเนาใบทะเบียนภาษีมูลค่าเพิ่ม (ภพ.20) • หนังสือมอบอำนาจ

<p>หน่วยงานที่ติดต่อ</p>	<ul style="list-style-type: none"> ติดต่อสอบถามได้ที่เคาน์เตอร์เซอร์วิส ชั้น 3 กลุ่มตรวจสอบรับรองถิ่นกำเนิดสินค้า กองบริหารการนำเข้าและรับรองถิ่นกำเนิดสินค้า กรมการค้าต่างประเทศ โทรศัพท์ : 02-547-5090 / 02-547-4809 โทรสาร : 02-547-4807 กลุ่มตรวจสอบรับรองถิ่นกำเนิดสินค้า กองบริหารการนำเข้าและรับรองถิ่นกำเนิดสินค้า กรมการค้าต่างประเทศ โทรศัพท์ : 02-547-5090 / 02-547-4809 โทรสาร :02-547-4807
--------------------------	---

<p>ขั้นตอนการส่งออก</p>	<p>2. ตรวจสอบและขอรับสิทธิประโยชน์ทางภาษีอากรจากกรมศุลกากร</p> <p><u>กรณีขอเงินชดเชยค่าภาษีอากร (มูนน้ำเงิน)</u></p> <ul style="list-style-type: none"> ลงทะเบียนยื่นคำขอรับเงินชดเชยค่าภาษีอากร (มูนน้ำเงิน)
<p>กฎหมายและระเบียบที่ควบคุม</p>	<p>สิทธิประโยชน์ทางภาษีอากรจากกรมศุลกากร</p> <p>การขอเงินชดเชยค่าภาษีอากร (มูนน้ำเงิน)</p> <ul style="list-style-type: none"> พระราชบัญญัติชดเชยค่าภาษีอากรสินค้าส่งออกที่ผลิตในราชอาณาจักร พ.ศ. 2524 ประกาศกรมศุลกากรที่ 25/2557 เรื่องการลงทะเบียนเป็นผู้ผ่านพิธีการศุลกากรหรือดำเนินการทางศุลกากร ลงวันที่ 19 มีนาคม พ.ศ. 2557
<p>เอกสาร/ใบรับรอง</p>	<ul style="list-style-type: none"> ใบตอบรับลงทะเบียนการผ่านพิธีการศุลกากรทางอิเล็กทรอนิกส์ (Paperless) ค่าธรรมเนียม : ไม่มี ระยะเวลาดำเนินการ 1 วัน
<p>หลักฐานที่ใช้ยื่น</p>	<ul style="list-style-type: none"> แบบคำขอลงทะเบียน สำเนาหนังสือรับรองการจดทะเบียนนิติบุคคล (อายุไม่เกิน 6 เดือน) สำเนาใบทะเบียนภาษีมูลค่าเพิ่ม (ภพ.20) สำเนาหนังสือรับรองตราสำคัญของบริษัท (บอจ.3) สำเนาสมุดบัญชีเงินฝากประเภทออมทรัพย์หรือประเภทกระแสรายวัน สำเนาบัตรประจำตัวประชาชนหรือสำเนาหนังสือเดินทางของกรรมการผู้มีอำนาจลงนามนิติบุคคล

หน่วยงานที่ติดต่อ	<ul style="list-style-type: none"> ส่วนทะเบียนและสิทธิพิเศษ <p>สำนักมาตรฐานและราคาศุลกากร หรือ ฝ่ายบริหารทั่วไป สำนักงานศุลกากร หรือ ด้านศุลกากร</p> <p>โทรศัพท์ : 02-667-7000 ต่อ 5121, 02-667-7802, 02-667-6488</p> <p>สายด่วน : 1164 www.customs.go.th</p>
-------------------	---

ขั้นตอนการ ส่งออก	2. ตรวจสอบและขอรับสิทธิประโยชน์ทางภาษีอากรจากกรมศุลกากร
	<p>กรณีขอเงินชดเชยค่าภาษีอากร (มูมน้ำเงิน)</p> <ul style="list-style-type: none"> ลงทะเบียนยื่นคำขอรับเงินชดเชยค่าภาษีอากร (มูมน้ำเงิน)
กฎหมายและ ระเบียบที่ควบคุม	<p>สิทธิประโยชน์ทางภาษีอากรจากกรมศุลกากร</p> <p>การขอเงินชดเชยค่าภาษีอากร (มูมน้ำเงิน)</p> <ul style="list-style-type: none"> พระราชบัญญัติชดเชยค่าภาษีอากรสินค้าส่งออกที่ผลิตในราชอาณาจักร พ.ศ. 2524 ประกาศกรมศุลกากรที่ 25/2557 เรื่องการลงทะเบียนเป็นผู้ผ่านพิธีการศุลกากรหรือดำเนินการทางศุลกากร ลงวันที่ 19 มีนาคม พ.ศ. 2557
เอกสาร / ใบรับรอง	<ul style="list-style-type: none"> ใบตอบรับลงทะเบียนการผ่านพิธีการศุลกากรทางอิเล็กทรอนิกส์ (Paperless) ค่าธรรมเนียม : ไม่มี ระยะเวลาดำเนินการ 1 วัน
หลักฐานที่ใช้ยื่น	<ul style="list-style-type: none"> แบบคำขอลงทะเบียน สำเนาหนังสือรับรองการจดทะเบียนนิติบุคคล (อายุไม่เกิน 6 เดือน) สำเนาใบทะเบียนภาษีมูลค่าเพิ่ม (ภพ.20) สำเนาหนังสือรับรองตราสำคัญของบริษัท (บอจ.3) สำเนาสมุดบัญชีเงินฝากประเภทออมทรัพย์หรือประเภทกระแสรายวัน สำเนาบัตรประจำตัวประชาชนหรือสำเนาหนังสือเดินทางของกรรมการผู้มีอำนาจลงนามนิติบุคคล
หน่วยงานที่ติดต่อ	<ul style="list-style-type: none"> ส่วนทะเบียนและสิทธิพิเศษ <p>สำนักมาตรฐานและราคาศุลกากร หรือ ฝ่ายบริหารทั่วไป สำนักงานศุลกากร หรือ ด้านศุลกากร</p> <p>โทรศัพท์ : 02-667-7000 ต่อ 5121, 02-667-7802, 02-667-6488</p> <p>สายด่วน : 1164 www.customs.go.th</p>

<p>ขั้นตอนการ ส่งออก</p>	<p>2. ตรวจสอบและขอรับสิทธิประโยชน์ทางภาษีอากรจากกรมศุลกากร</p> <p>กรณีขอคืนอากรตามมาตรา 19 ทวิ</p> <ul style="list-style-type: none"> ยื่นขออนุมัติหลักการ
<p>กฎหมายและ ระเบียบที่ควบคุม</p>	<ul style="list-style-type: none"> พระราชบัญญัติศุลกากร (ฉบับที่ 9) พ.ศ. 2482 ประกาศกรมศุลกากรที่ 66/2551 เรื่องการคืนอากรตามมาตรา 19 ทวิ แห่งพระราชบัญญัติศุลกากร (ฉบับที่ 9) พุทธศักราช 2482 สำหรับการผ่านพิธีการศุลกากรทางอิเล็กทรอนิกส์แบบไร้เอกสาร ลงวันที่ 15 มีนาคม พ.ศ. 2551 ประกาศกรมศุลกากรที่ 26/2556 เรื่องคู่มือการผ่านพิธีการศุลกากรทางอิเล็กทรอนิกส์ว่าด้วยกระบวนการทางศุลกากรสำหรับการใช้สิทธิประโยชน์ทางภาษีอากร (e-Tax Incentives) ลงวันที่ 27 กุมภาพันธ์ พ.ศ. 2556
<p>เอกสาร/ใบรับรอง</p>	<ul style="list-style-type: none"> หนังสืออนุมัติให้ใช้สิทธิการขอคืนอากรตามมาตรา 19 ทวิ ค่าธรรมเนียม : ไม่มี ระยะเวลาดำเนินการ 1 วัน
<p>หลักฐานที่ใช้ยื่น</p>	<ul style="list-style-type: none"> สำเนาหนังสือรับรองการจดทะเบียนนิติบุคคล (อายุไม่เกิน 6 เดือน) สำเนาใบทะเบียนภาษีมูลค่าเพิ่ม (ภพ.20) สำเนาใบอนุญาตประกอบกิจการโรงงาน (รง. 4) สำเนาบัญชีรายชื่อผู้ถือหุ้น (บอจ.5) แผนที่ตั้งสถานประกอบการ พร้อมแผนที่โรงงาน สำเนาบัตรประจำตัวประชาชนหรือสำเนาหนังสือเดินทางของกรรมการผู้มีอำนาจลงนามนิติบุคคล
<p>หน่วยงานที่ติดต่อ</p>	<ul style="list-style-type: none"> ส่วนคืนอากรตามมาตรา 19 ทวิ สำนักสิทธิประโยชน์ทางภาษีอากร ชั้น 3, 5 อาคารเฉลิมพระเกียรติ 7 รอบพระชนมพรรษา กรมศุลกากร กรุงเทพฯ 10110 โทรศัพท์ : 02-667-7034 / 02-667-6563

<p>ขั้นตอนการ ส่งออก</p>	<p>2. ตรวจสอบและขอรับสิทธิประโยชน์ทางภาษีอากรจากกรมศุลกากร ยื่นสูตรการการผลิต</p>
<p>กฎหมายและ ระเบียบที่ควบคุม</p>	<ul style="list-style-type: none"> พระราชบัญญัติศุลกากร (ฉบับที่ 9) พ.ศ. 2482 ประกาศกรมศุลกากรที่ 66/2551 เรื่องการคืนอากรตามมาตรา 19 ทวิ แห่งพระราชบัญญัติศุลกากร (ฉบับที่ 9) พุทธศักราช 2482 สำหรับการผ่านพิธีการศุลกากรทางอิเล็กทรอนิกส์แบบไร้เอกสาร ลงวันที่ 15 มีนาคม พ.ศ. 2551 ประกาศกรมศุลกากรที่ 26/2556 เรื่องคู่มือการผ่านพิธีการศุลกากรทางอิเล็กทรอนิกส์ว่าด้วยกระบวนการทางศุลกากรสำหรับการใช้สิทธิประโยชน์ทางภาษีอากร (e-Tax Incentives) ลงวันที่ 27 กุมภาพันธ์ พ.ศ. 2556
<p>เอกสาร/ ใบรับรอง</p>	<ul style="list-style-type: none"> หนังสืออนุมัติสูตรการผลิต ค่าธรรมเนียม : ไม่มี ระยะเวลาดำเนินการ 15 วัน
<p>หลักฐานที่ใช้ยื่น</p>	<ul style="list-style-type: none"> แบบ กศก.96 หนังสืออนุมัติหลักการ ภาพถ่ายผลิตภัณฑ์และตัวอย่างผลิตภัณฑ์ เอกสารคุณสมบัติของผลิตภัณฑ์ เอกสารกระบวนการผลิต รายชื่อวัตถุดิบที่ใช้ในการผลิต สื่ออิเล็กทรอนิกส์ที่บันทึกข้อมูลตามรูปแบบที่กรมศุลกากรกำหนด
<p>หน่วยงานที่ติดต่อ</p>	<ul style="list-style-type: none"> ส่วนคืนอากรตามมาตรา 19 ทวิ สำนักสิทธิประโยชน์ทางภาษีอากร ชั้น 3, 5 อาคารเฉลิมพระเกียรติ 7 รอบพระชนมพรรษา กรมศุลกากร กรุงเทพฯ 10110 โทรศัพท์ : 02-667-7034 / 02-667-6563

<p>ขั้นตอนการส่งออก</p>	<p>2. ตรวจสอบและขอรับสิทธิประโยชน์ทางภาษีอากรจากกรมศุลกากร</p> <p><u>กรณีใช้สิทธิคลังสินค้าทัณฑ์บน</u></p> <ul style="list-style-type: none"> ส่งข้อมูลใบขนสินค้าขาออก เข้าสู่ระบบการผ่านพิธีการศุลกากรทางอิเล็กทรอนิกส์ตามกระบวนการทางศุลกากรสำหรับการใช้สิทธิประโยชน์ทางภาษีอากร (e-Tax Incentives)
<p>กฎหมายและระเบียบที่ควบคุม</p>	<ul style="list-style-type: none"> พระราชบัญญัติศุลกากร พ.ศ. 2469 มาตรา 8 ประกาศกรมศุลกากรที่ 26/2556 เรื่องคู่มือการผ่านพิธีการศุลกากรทางอิเล็กทรอนิกส์ว่าด้วยกระบวนการทางศุลกากรสำหรับการใช้สิทธิประโยชน์ทางภาษีอากร (e-Tax Incentives) ลงวันที่ 27 กุมภาพันธ์ พ.ศ. 2556
<p>เอกสาร/ใบรับรอง</p>	<ul style="list-style-type: none"> ใบขนสินค้าขาออก (โอนย้ายภายในประเทศ) ค่าธรรมเนียม : ไม่มี ระยะเวลาดำเนินการ 2 ชม.
<p>หลักฐานที่ใช้ยื่น</p>	<ul style="list-style-type: none"> ใบกำกับสินค้า หรือบัญชีราคาสินค้า (Invoice) บัญชีรายละเอียดการบรรจุหีบห่อ (Packing List) แบบฟอร์มการโอนย้ายภายในประเทศ
<p>หน่วยงานที่ติดต่อ</p>	<p>ฝ่ายจัดตั้งคลังสินค้าทัณฑ์บน</p> <p>ส่วนหลักเกณฑ์และทะเบียนสิทธิประโยชน์ สำนักสิทธิประโยชน์ทางภาษีอากร ชั้น 3, 5 อาคารเฉลิมพระเกียรติ 7 รอบพระชนมพรรษา กรมศุลกากร กรุงเทพฯ 10110</p> <p>โทรศัพท์ : 02-667-7034 / 02-667-6563</p>

<p>ขั้นตอนการ ส่งออก</p>	<p>2. ตรวจสอบและขอรับสิทธิประโยชน์ทางภาษีอากรจากกรมศุลกากร</p> <p><u>กรณีใช้สิทธิเขตปลอดอากร (Free Zone)</u></p> <ul style="list-style-type: none"> ส่งข้อมูลใบขนสินค้าขาออก เข้าสู่ระบบการผ่านพิธีการศุลกากรทางอิเล็กทรอนิกส์ว่าด้วยกระบวนการทางศุลกากรสำหรับการใช้สิทธิประโยชน์ทางภาษีอากร (e-Tax Incentives)
<p>กฎหมายและ ระเบียบที่ควบคุม</p>	<ul style="list-style-type: none"> พระราชบัญญัติศุลกากร พ.ศ. 2469 ประกาศกรมศุลกากรที่ 87/2546 เรื่องหลักเกณฑ์ วิธีการ เงื่อนไขในการยื่นคำขอ การอนุมัติให้จัดตั้งเขตปลอดอากร การขอประกอบกิจการในเขตปลอดอากร และการยกเว้นอากรขาเข้า สำหรับของที่นำเข้ามาในราชอาณาจักร เพื่อนำเข้าไปในเขตอากร ลงวันที่ 25 ธันวาคม พ.ศ. 2546 ประกาศกรมศุลกากรที่ 26/2556 เรื่องคู่มือการผ่านพิธีการศุลกากรทางอิเล็กทรอนิกส์ว่าด้วยกระบวนการทางศุลกากรสำหรับการใช้สิทธิประโยชน์ทางภาษีอากร (e-Tax Incentives) ลงวันที่ 27 กุมภาพันธ์ พ.ศ. 2556
<p>เอกสาร/ใบรับรอง</p>	<ul style="list-style-type: none"> ใบขนสินค้าขาออก (โอนย้ายภายในประเทศ) ระยะเวลาดำเนินการ 2 ชม.
<p>หลักฐานที่ใช้ยื่น</p>	<ul style="list-style-type: none"> ใบกำกับสินค้า หรือบัญชีราคาสินค้า (Invoice) บัญชีรายละเอียดการบรรจุหีบห่อ (Packing List) แบบฟอร์มการโอนย้ายภายในประเทศ
<p>หน่วยงานที่ติดต่อ</p>	<ul style="list-style-type: none"> สำนักสิทธิประโยชน์ทางภาษีอากร ชั้น 6 อาคารเฉลิมพระเกียรติ 7 รอบพระชนมพรรษา กรมศุลกากร กรุงเทพฯ 10110 <p>โทรศัพท์ : 02-667-7000 ต่อ 5961, 02-667-7399, 02-667-4571</p>

<p>ขั้นตอนการส่งออก</p>	<p>2. ตรวจสอบและขอรับสิทธิประโยชน์ทางภาษีอากรจากกรมศุลกากร</p> <p>กรณีใช้สิทธิประโยชน์ทางภาษีอากรจากสำนักงานคณะกรรมการส่งเสริมการลงทุน (BOI)</p> <ul style="list-style-type: none"> • ขออนุมัติโครงการโดยยื่นขอรับบัตรส่งเสริมการลงทุน • ส่งข้อมูลใบขนสินค้าขาออกเข้าสู่ระบบพิธีการศุลกากรทางอิเล็กทรอนิกส์แบบไร้เอกสาร (Paperless) กรมศุลกากร • ทำการตัดบัญชีวัตถุดิบ ตามเงื่อนไขของบัตรส่งเสริมการลงทุน
<p>กฎหมายและระเบียบที่ควบคุม</p>	<ul style="list-style-type: none"> • พระราชบัญญัติส่งเสริมการลงทุน พ.ศ. 2520 • พระราชบัญญัติส่งเสริมการลงทุน พ.ศ. 2520 แก้ไขเพิ่มเติมโดยพระราชบัญญัติส่งเสริมการลงทุน (ฉบับที่ 2) พ.ศ. 2534 พระราชบัญญัติส่งเสริมการลงทุน (ฉบับที่ 3) พ.ศ. 2544 และ • พระราชบัญญัติส่งเสริมการลงทุน (ฉบับที่ 4) พ.ศ. 2560 • พระราชบัญญัติการเพิ่มขีดความสามารถในการแข่งขันของประเทศสำหรับอุตสาหกรรมเป้าหมาย พ.ศ. 2560
<p>เอกสาร / ใบรับรอง</p>	<ul style="list-style-type: none"> • บัตรส่งเสริมการลงทุน • ใบขนสินค้าขาออก (ระยะเวลาดำเนินการ 2 ชม.)
<p>หลักฐานที่ใช้ยื่น</p>	<ul style="list-style-type: none"> • แบบคำขอรับการส่งเสริมการลงทุนทั่วไป (แบบ กทท. 01) • แบบคำขอรับการส่งเสริมการลงทุนสำหรับกิจการบริการ (แบบ กทท. 01/บริการ) • แบบคำขอรับการส่งเสริมการลงทุนสำหรับกิจการซอฟต์แวร์และกิจการพาณิชย์อิเล็กทรอนิกส์ (แบบ กทท. 01/ซอฟต์แวร์) • ใบกำกับสินค้า หรือบัญชีราคาสินค้า (Invoice) • บัญชีรายละเอียดการบรรจุหีบห่อ (Packing List)
<p>หน่วยงานที่ติดต่อ</p>	<ul style="list-style-type: none"> • สำนักงานคณะกรรมการส่งเสริมการลงทุน 555 ถนนวิภาวดีรังสิต เขตจตุจักร กรุงเทพฯ 10900 โทรศัพท์ : 02-553-8111 โทรสาร : 02-553-8222 www.boi.go.th

<p>ขั้นตอนการ ส่งออก</p>	<p>2. ตรวจสอบและขอรับสิทธิประโยชน์ทางภาษีอากรจากกรมศุลกากร</p> <p>กรณีใช้สิทธิประโยชน์ทางภาษีอากรจากการนิคมอุตสาหกรรมแห่งประเทศไทยในเขตประกอบการเสรี (IEAT-Free Zone)</p> <ul style="list-style-type: none"> • ส่งข้อมูลใบขนสินค้าขาออก เข้าสู่ระบบการผ่านพิธีการศุลกากรทางอิเล็กทรอนิกส์ว่าด้วยกระบวนการทางศุลกากรสำหรับการใช้สิทธิประโยชน์ทางภาษีอากร (e-Tax Incentives)
<p>กฎหมายและ ระเบียบที่ควบคุม</p>	<ul style="list-style-type: none"> • พระราชบัญญัติการนิคมอุตสาหกรรมแห่งประเทศไทย พ.ศ. 2522 • พระราชบัญญัติการนิคมอุตสาหกรรมแห่งประเทศไทย (ฉบับที่ 3) พ.ศ. 2539 • พระราชบัญญัติการนิคมอุตสาหกรรมแห่งประเทศไทย (ฉบับที่ 4) พ.ศ. 2550 • ประกาศการนิคมอุตสาหกรรมแห่งประเทศไทย ที่ 63/2551 เรื่อง แบบคำขอแบบใบรับรอง แบบรายงาน และหนังสือรับรองการขอรับสิทธิประโยชน์ • ประกาศการนิคมอุตสาหกรรมแห่งประเทศไทย ที่ 96/2551 เรื่อง หลักเกณฑ์วิธีการ และเงื่อนไขการยกเว้นค่าธรรมเนียมพิเศษตาม กฎหมายว่าด้วยการส่งเสริมการลงทุน อกรขาเข้าภาษีมูลค่าเพิ่ม และภาษีสรรพสามิต สำหรับของเพื่อใช้ในการผลิตสินค้า หรือเพื่อพาณิชย์กรรมในเขตประกอบการเสรี • ประกาศกรมศุลกากรที่ 43/2551 เรื่องหลักเกณฑ์และพิธีการสำหรับเขตประกอบการเสรีตามกฎหมายว่าด้วยการนิคมอุตสาหกรรม <p><u>เขตเศรษฐกิจพิเศษ</u></p> <ul style="list-style-type: none"> • คำสั่งคณะกรรมการความสงบแห่งชาติ ที่ 72/2557 ตามประกาศคณะกรรมการนโยบายเขตพัฒนาเศรษฐกิจพิเศษ ที่ 1/2558 • ประกาศคณะกรรมการนโยบายเขตพัฒนาเศรษฐกิจพิเศษ ที่ 1/2558 เรื่อง กำหนดพื้นที่เขตพัฒนาเศรษฐกิจพิเศษ ลงวันที่ 19 มกราคม พ.ศ. 2558 • ประกาศคณะกรรมการนโยบายเขตพัฒนาเศรษฐกิจพิเศษ ที่ 2/2558 เรื่อง กำหนดพื้นที่เขตพัฒนาเศรษฐกิจพิเศษ ระยะที่ 2 ลงวันที่ 24 เมษายน พ.ศ. 2558

เอกสาร / ใบรับรอง	<ul style="list-style-type: none"> • ใบขนส่งสินค้าขาออก (ระยะเวลาดำเนินการ 2 ชม.)
หลักฐานที่ใช้ยื่น	<ul style="list-style-type: none"> • ใบกำกับสินค้า หรือบัญชีราคาสินค้า (Invoice) • บัญชีรายละเอียดการบรรจุหีบห่อ (Packing List) • แบบฟอร์มการโอนย้ายภายในประเทศ
หน่วยงานที่ติดต่อ	<ul style="list-style-type: none"> • กองสิทธิประโยชน์ ฝ่ายบริการเบ็ดเสร็จครบวงจร การนิคมอุตสาหกรรมแห่งประเทศไทย 618 ถนนนิคมมักกะสัน แขวงมักกะสัน เขตราชเทวี กรุงเทพฯ 10400 โทรศัพท์ : 02-253-0561 ต่อ 4421, 4450 โทรสาร : 02-650-0210 อีเมล : privilege.1@ieat.go.th www.ieat.go.th • สำนักงานคณะกรรมการพัฒนาการเศรษฐกิจและสังคมแห่งชาติ 962 ถนนกรุงเกษม เขตป้อมปราบศัตรูพ่าย กรุงเทพฯ โทรศัพท์ : 02-280-4085 (40 คู่สาย) โทรสาร : 02-281-3938 อีเมล : webmaster@nesdb.go.th www.nesdb.go.th



ที่มา : <https://storyset.com/money>

ขั้นตอนการส่งออก	3. ตรวจสอบกฎระเบียบของประเทศผู้นำเข้าและขอใบอนุญาต/ใบรับรองจากหน่วยงานที่ควบคุมหรือที่เกี่ยวข้องกับสินค้า ตามที่ประเทศผู้นำเข้าต้องการ
กฎหมายและระเบียบที่ควบคุม	<ul style="list-style-type: none"> ประกาศกรมศุลกากร ที่103/2553 เรื่องการปฏิบัติพิธีการศุลกากรระบบศุลกากรอิเล็กทรอนิกส์ (e-Customs) สำหรับการแลกเปลี่ยนข้อมูลใบอนุญาต / ใบรับรองของหน่วยงานนำร่อง
เอกสาร / ใบรับรอง	<ul style="list-style-type: none"> ใบรับรองคุณภาพผลิตภัณฑ์ตามข้อกำหนดของประเทศคู่ค้า
หลักฐานที่ใช้ยื่น	<ul style="list-style-type: none"> เอกสารตามที่หน่วยงานต้องการ
หน่วยงานที่ติดต่อ	หน่วยงานที่ติดต่อตามที่ประเทศคู่ค้าต้องการ

ขั้นตอนการส่งออก	3. ตรวจสอบกฎระเบียบของประเทศผู้นำเข้าและขอใบอนุญาต/ใบรับรองจากหน่วยงานที่ควบคุมหรือที่เกี่ยวข้องกับสินค้า ตามที่ประเทศผู้นำเข้าต้องการ
	3.1 ขออนุญาตรับรองการจำหน่าย (Certificate of Free Sale) จากสำนักควบคุมเครื่องสำอางและวัตถุอันตราย กลุ่มควบคุมเครื่องสำอาง
กฎหมายและระเบียบที่ควบคุม	<ul style="list-style-type: none"> พระราชบัญญัติเครื่องสำอาง พ.ศ. 2535 สำนักงานคณะกรรมการอาหารและยา (อย.) กระทรวงสาธารณสุข
เอกสาร / ใบรับรอง	<ul style="list-style-type: none"> หนังสือรับรองการจำหน่าย (Certificate of Free Sale) ค่าธรรมเนียม : ฉบับละ 1,000 บาทต่อปี ระยะเวลาดำเนินการ : 1 วัน
หลักฐานที่ใช้ยื่น	<ul style="list-style-type: none"> คำขออนุญาตรับรองการจำหน่าย / แหล่งผลิต / ผู้ผลิต เอกสารแจ้งสูตรส่วนผสม เอกสาร Formula สำหรับ CFS
หน่วยงานที่ติดต่อ	<ul style="list-style-type: none"> กลุ่มควบคุมเครื่องสำอาง สำนักควบคุมเครื่องสำอางและวัตถุอันตราย สำนักงานคณะกรรมการอาหารและยา (อย.) 88/24 ถนนติวานนท์ อำเภอเมือง นนทบุรี 11000 โทรศัพท์: 02-590-7441 โทรสาร: 02-590-1556 อีเมล: cosmetic@fda.moph.go.th http://www.fda.moph.go.th/

<p>ขั้นตอนการส่งออก</p>	<p>3. ตรวจสอบกฎระเบียบของประเทศผู้นำเข้าและขอใบอนุญาต/ใบรับรองจากหน่วยงานที่ควบคุมหรือที่เกี่ยวข้องกับสินค้า ตามที่ประเทศผู้นำเข้าต้องการ</p> <p>3.2 ขอใช้เครื่องหมายรับรองฮาลาล และขอใบรับรองผลิตภัณฑ์ฮาลาลเพื่อการส่งออก</p>
<p>กฎหมายและระเบียบที่ควบคุม</p>	<ul style="list-style-type: none"> • พระราชบัญญัติบริหารองค์กรศาสนาอิสลาม พ.ศ. 2540 • ระเบียบสำนักงานคณะกรรมการกลางอิสลามแห่งประเทศไทยว่าด้วยการใช้เครื่องหมายรับรองฮาลาล พ.ศ. 2541 (ฮ.ศ.1419) • ข้อบังคับฝ่ายกิจการฮาลาล สำนักงานคณะกรรมการกลางอิสลามแห่งประเทศไทยว่าด้วยการใช้เครื่องหมายรับรองฮาลาล พ.ศ. 2541 • ประกาศค่าธรรมเนียมและค่าใช้จ่ายในการขอและใช้เครื่องหมายรับรองฮาลาล • ประกาศระเบียบปฏิบัติในการตรวจกิจการเพื่อรับรองฮาลาล
<p>เอกสาร / ใบรับรอง</p>	<ul style="list-style-type: none"> • ใบอนุญาตใช้เครื่องหมายรับรองฮาลาล
<p>หลักฐานที่ใช้ยื่น</p>	<ul style="list-style-type: none"> • คู่มือฮาลาลเพื่อการขอรับรอง (Halal Manual) • หนังสือเชิญตรวจรับรองฮาลาล • คำขอรับรอง • สัญญาคำขอใช้เครื่องหมายฮาลาล • คำขอแต่งตั้งที่ปรึกษาประจำสถานประกอบการ • บัญชีรายชื่อผลิตภัณฑ์ที่ขอใช้เครื่องหมายรับรองและบัญชีรายชื่อที่ขอยกเลิกการใช้เครื่องหมายรับรอง (ถ้ามี) • ตารางแสดงรายการวัตถุดิบที่ใช้ในการผลิต • สำเนาใบรับรองฮาลาลวัตถุดิบใช้ในกระบวนการผลิต • สำเนาเอกสารผลการวิเคราะห์สินค้าสำเร็จรูปด้านความปลอดภัยจากหน่วยงานภายนอกที่ได้รับการยอมรับ • สำเนาเอกสารผลการวิเคราะห์วัตถุดิบและสินค้าสำเร็จรูปด้านฮาลาลจากหน่วยงานที่ได้รับการยอมรับจาก สกอท. (ถ้ามี) • ตัวอย่างผลิตภัณฑ์และฉลากสินค้าที่ขอใช้เครื่องหมายรับรองฮาลาล • แผนที่แสดงที่ตั้งโรงงาน / สถานที่ผลิตพอสังเขป

<p>หลักฐานที่ใช้ยื่น</p>	<ul style="list-style-type: none"> • หลักฐานการจัดตั้งบริษัทและการขออนุญาตผลิตตามที่กฎหมายกำหนดดังต่อไปนี้ <ul style="list-style-type: none"> -สำเนาบัตรประจำตัวประชาชนเจ้าของสถานประกอบการ -สำเนาหนังสือรับรองการจดทะเบียนนิติบุคคลหรือสำเนารายการจดทะเบียนพาณิชย์หรือสำเนารายการจดทะเบียนการค้า -สำเนาใบอนุญาตจัดตั้งโรงงาน (แบบ รง.2 หรือ รง.4) -สำเนาใบอนุญาตผลิตอาหาร (แบบ อ.2) หรือคำรับรองเลขสถานที่ผลิตอาหารที่ไม่เข้าข่ายโรงงาน -สำเนาใบสำคัญการขอขึ้นทะเบียนตำรับอาหาร (แบบ อ.17 และ อ.18) -สำเนาหนังสือสำคัญแสดงการจดทะเบียนเครื่องหมายการค้าจากกรมทรัพย์สินทางปัญญา -สำเนาใบสำคัญการใช้ฉลากอาหาร (แบบ ฉ.1) หรือคำขออนุญาตใช้ฉลากอาหาร (แบบ สบ.3) -ใบจดทะเบียนอาหาร/แจ้งรายละเอียดอาหาร (แบบ สบ.5) พร้อมแจ้งสูตรส่วนประกอบอาหาร
<p>หน่วยงานที่ติดต่อ</p>	<ul style="list-style-type: none"> • สำนักงานคณะกรรมการกลางอิสลามแห่งประเทศไทย 45 หมู่ 3 ถนนคลองแก้ว แขวงคลองสีบ เขตหนองจอก กรุงเทพฯ 10530 โทรศัพท์: 02-949-4114, 02-949-4146 โทรสาร: 02-949-4250 www.cicot.or.th • สำนักงานคณะกรรมการกลางอิสลามแห่งประเทศไทย ประจำศูนย์บริการส่งออกแบบเบ็ดเตล็ด ถนนรัชดาภิเษก เขตจตุจักร กรุงเทพฯ 10900 โทรศัพท์: 02-512-0123 ต่อ 813 โทรสาร: 02-512-0329 http://onestopservice.ditp.go.th/

<p>ขั้นตอนการ ส่งออก</p>	<p>4. ผ่านพิธีการศุลกากร (e-Customs)</p> <p>4.1 ลงทะเบียนเป็นผู้ผ่านพิธีการศุลกากร ทางอิเล็กทรอนิกส์(Paperless)</p>
<p>กฎหมายและ ระเบียบที่ควบคุม</p>	<ul style="list-style-type: none"> พระราชบัญญัติศุลกากร พ.ศ. 2560 ลงวันที่ 14 พฤษภาคม พ.ศ. 2560 (มีผล บังคับใช้วันที่ 14 พฤศจิกายน 2560 แทนพระราชบัญญัติศุลกากร พ.ศ. 2469) ประกาศกรมศุลกากร ที่ 116/2549 เรื่องการผ่านพิธีการศุลกากรทาง อิเล็กทรอนิกส์ ลงวันที่ 27 ธันวาคม พ.ศ. 2549 ประกาศกรมศุลกากร ที่ 39/2550 เรื่องระบบพิธีการศุลกากรส่งออกทาง อิเล็กทรอนิกส์ ลงวันที่ 2 กรกฎาคม พ.ศ. 2550 ประกาศกรมศุลกากร ที่ 24/2556 เรื่องคู่มือการผ่านพิธีการศุลกากรทาง อิเล็กทรอนิกส์ ว่าด้วยกระบวนการทางศุลกากรสำหรับการส่งออก (e-Export) ลงวันที่ 19 กุมภาพันธ์ พ.ศ. 2556
<p>เอกสาร/ ใบรับรอง</p>	<ul style="list-style-type: none"> ใบตอบรับลงทะเบียนการผ่านพิธีการศุลกากรทางอิเล็กทรอนิกส์ (Paperless) ค่าธรรมเนียม : ไม่มี ระยะเวลาดำเนินการ 1 วัน
<p>หลักฐานที่ใช้ยื่น</p>	<ul style="list-style-type: none"> แบบคำขอลงทะเบียน สำเนาหนังสือรับรองการจดทะเบียนนิติบุคคล (อายุไม่เกิน 6 เดือน) สำเนาใบทะเบียนภาษีมูลค่าเพิ่ม (ภพ.20) สำเนาหนังสือรับรองตราสำคัญของบริษัท (บอจ.3) สำเนาสมุดบัญชีเงินฝากประเภทออมทรัพย์หรือประเภทกระแสรายวัน สำเนาบัตรประจำตัวประชาชนหรือสำเนาหนังสือเดินทางของกรรมการผู้มี อำนาจลงนามนิติบุคคล
<p>หน่วยงานที่ติดต่อ</p>	<p>ส่วนทะเบียนและสิทธิพิเศษ</p> <ul style="list-style-type: none"> สำนักมาตรฐานและราคาศุลกากร หรือ ฝ่ายบริหารทั่วไป สำนักงานศุลกากร หรือด้านศุลกากร <p>โทรศัพท์ : 02-667-7000 ต่อ 5121, 02-667-7802, 02-667-6488</p> <p>สายด่วน : 1164</p> <p>www.customs.go.th</p>

ขั้นตอนการ ส่งออก	4. ผ่านพิธีการศุลกากร (e-Customs)
	4.2 ส่งข้อมูลเข้าสู่ระบบคอมพิวเตอร์ของกรมศุลกากร (e-Export)
กฎหมายและ ระเบียบที่ ควบคุม	<ul style="list-style-type: none"> พระราชบัญญัติศุลกากร พ.ศ. 2560 ลงวันที่ 14 พฤษภาคม พ.ศ. 2560 (มีผลบังคับใช้วันที่ 14 พฤศจิกายน 2560 แทนพระราชบัญญัติศุลกากร พ.ศ. 2469) ประกาศกรมศุลกากร ที่ 116/2549 เรื่องการผ่านพิธีการศุลกากรทางอิเล็กทรอนิกส์ ลงวันที่ 27 ธันวาคม พ.ศ. 2549 ประกาศกรมศุลกากร ที่ 39/2550 เรื่องระบบพิธีการศุลกากรส่งออกทางอิเล็กทรอนิกส์ ลงวันที่ 2 กรกฎาคม พ.ศ. 2550 ประกาศกรมศุลกากร ที่ 24/2556 เรื่องคู่มือการผ่านพิธีการศุลกากรทางอิเล็กทรอนิกส์ ว่าด้วยกระบวนการทางศุลกากรสำหรับการส่งออก (e-Export) ลงวันที่ 19 กุมภาพันธ์ พ.ศ. 2556
เอกสาร / ใบรับรอง	<ul style="list-style-type: none"> ใบขนสินค้าขาออก (แบบใช้สิทธิ์หรือแบบไม่ใช้สิทธิ์) ใบกำกับการขนย้ายสินค้า ระยะเวลาดำเนินการภายใน 1 ชม.
หลักฐานที่ใช้ ยื่น	<ul style="list-style-type: none"> ใบกำกับสินค้า หรือบัญชีราคาสินค้า (Invoice) บัญชีรายละเอียดการบรรจุหีบห่อ (Packing List)
หน่วยงานที่ ติดต่อ	<p>งานพิธีการส่งออก ส่วนบริการศุลกากร 2 กรมศุลกากร กรุงเทพฯ 10110 โทรศัพท์ : 02-667-7000 (กลาง), 02-667-7241-43 โทรสาร : 02-671-7013 สายด่วน : 1164</p>

ขั้นตอนการ ส่งออก	5. ส่งออกทางบก หรือทางน้ำ หรือทางอากาศ ผ่านตัวแทนเรือ หรือ ผู้ประกอบการขนส่งระหว่างประเทศ
กฎหมายและ ระเบียบที่ควบคุม	-
เอกสาร / ใบรับรอง	<ul style="list-style-type: none"> • Booking Confirmation • Shipment Advice
หลักฐานที่ใช้ยื่น	<ul style="list-style-type: none"> • ใบจองรถขนส่งสินค้า หรือใบจองระวางเรือ หรือใบจองระวางเครื่องบิน (Shipping Particulars)
หน่วยงานที่ติดต่อ	<ul style="list-style-type: none"> • บริษัทรถขนส่งสินค้าระหว่างประเทศ • ตัวแทนเรือ หรือสายการบิน (ตามที่ตกลงกันระหว่างผู้ซื้อผู้ขาย)

ขั้นตอนการ ส่งออก	6. ขออนุญาตรับรองถิ่นกำเนิดสินค้าจากกรมการค้าต่างประเทศทางอินเทอร์เน็ต เช่น Form A, Form D, Form E, Form FTA, Form JTEPA, Form C/O ทั่วไป ฯลฯ
กฎหมายและ ระเบียบที่ควบคุม	<ul style="list-style-type: none"> • ประกาศกรมการค้าต่างประเทศ เรื่อง หลักเกณฑ์ วิธีการ และเงื่อนไข การ ขอรับหนังสือสำคัญการส่งออก-นำเข้าสินค้า โดยวิธีการทางอิเล็กทรอนิกส์ ลง วันที่ 9 กุมภาพันธ์ พ.ศ. 2554 • ประกาศกรมการค้าต่างประเทศ เรื่อง มาตรการและแนวปฏิบัติในการพิจารณา ออกหนังสือรับรองถิ่นกำเนิดสินค้าตามกรอบความตกลง FTA ที่กำหนดไว้ใน แต่ละประเทศหรือในแต่ละกลุ่มประเทศ (ดูข้อมูลเพิ่มเติมได้ที่ www.dft.go.th)
เอกสาร / ใบรับรอง	<ul style="list-style-type: none"> • หนังสือรับรองถิ่นกำเนิดสินค้า เช่น Form A, Form D, Form E, Form FTA, Form JTEPA, Form C/O ทั่วไป ฯลฯ • ค่าธรรมเนียม : 30 บาท/ฉบับ • ระยะเวลาดำเนินการ 30 นาที

<p>หลักฐานที่ใช้ยื่น</p>	<ul style="list-style-type: none"> ใบกำกับสินค้า หรือบัญชีราคาสินค้า(Invoice) ใบตราส่งสินค้า (Bill of Lading หรือ Air Waybill) หรือใบรับไปรษณีย์ หรือเอกสารแสดงการขนส่งอื่นๆ เช่น Truck Receipt ผลการตรวจคุณสมบัติทางด้านถิ่นกำเนิดของสินค้าที่กรมการค้าต่างประเทศได้รับรองผลแล้ว สำหรับสินค้าพิกัดอัตราศุลกากร ตอนที่ 25 ถึง 97 (สินค้าอุตสาหกรรม)
<p>หน่วยงานที่ติดต่อ</p>	<ul style="list-style-type: none"> กรมการค้าต่างประเทศ <ol style="list-style-type: none"> สำนักบริการการค้าต่างประเทศ กรมการค้าต่างประเทศ สนามบินน้ำนนทบุรี กลุ่มงานหนังสือสำคัญถิ่นกำเนิดสินค้า โทรศัพท์ : 02-547-4753 / 02-547-4827-8 โทรสาร : 02-547-4890 สายด่วน : 1385 www.dft.go.th สำนักบริการการค้าต่างประเทศ สาขาท่าอากาศยานสุวรรณภูมิ อาคารตรวจสอบสินค้าขาออก เขตปลอดอากร ดีก CE-1 ชั้น 2 ท่าอากาศยานสุวรรณภูมิ โทรศัพท์ : 02-134-0941-5 โทรสาร : 02-134-0946 สำนักบริการการค้าต่างประเทศ สาขาท่าเรือกรุงเทพ อาคารกองตรวจสินค้าขาออก กรมศุลกากร ท่าเรือกรุงเทพ โทรศัพท์ : 02-249-2106 / 02-249-3978 โทรสาร : 02-240-2232 สำนักบริการการค้าต่างประเทศ ศูนย์บริการส่งออกแบบเบ็ดเสร็จ ถนนรัชดาภิเษก เขตจตุจักร กรุงเทพฯ 10900 โทรศัพท์ : 02-512-0123 ต่อ 800 โทรสาร : 02-512-3055 http://onestopservice.ditp.go.th

<p>ขั้นตอนการส่งออก</p>	<p>6. ขออนุญาตรับรองถิ่นกำเนิดสินค้าจากกรมการค้าต่างประเทศทางอินเทอร์เน็ต เช่น Form A, Form D, Form E, Form FTA, Form JTEPA, Form C/O ทั่วไป</p> <p><u>กรณี Form C/O</u></p> <ul style="list-style-type: none"> • ขออนุญาตรับรองถิ่นกำเนิดสินค้า Form C/O จากหอการค้าไทย หรือสภาอุตสาหกรรมแห่งประเทศไทย
<p>กฎหมายและระเบียบที่ควบคุม</p>	<ul style="list-style-type: none"> • ประกาศกรมการค้าต่างประเทศ เรื่อง หลักเกณฑ์ วิธีการ และเงื่อนไข การขอรับหนังสือสำคัญการส่งออก-นำเข้าสินค้า โดยวิธีการทางอิเล็กทรอนิกส์ ลงวันที่ 9 กุมภาพันธ์ พ.ศ. 2554 • ประกาศกรมการค้าต่างประเทศ เรื่อง มาตรการและแนวปฏิบัติในการพิจารณาออกหนังสือรับรองถิ่นกำเนิดสินค้าตามกรอบความตกลง FTA ที่กำหนดไว้ในแต่ละประเทศหรือในแต่ละกลุ่มประเทศ (ดูข้อมูลเพิ่มเติมได้ที่ www.dft.go.th)
<p>เอกสาร / ใบรับรอง</p>	<ul style="list-style-type: none"> • หนังสือรับรองถิ่นกำเนิดสินค้า Form C/O <u>หอการค้าไทย</u> • ค่าธรรมเนียมรับรองเอกสาร C/O สมาชิก 190 บาท/ชุด ไม่ใช่สมาชิก 240 บาท/ชุด • ค่ารับรองเอกสารเร่งด่วนเพิ่ม 200 บาท/ชุด • ระยะเวลาดำเนินการ 30 นาที • <u>สภาอุตสาหกรรมแห่งประเทศไทย</u> • ค่าธรรมเนียมรับรองเอกสาร C/O สมาชิก 100 บาท/ชุด ไม่ใช่สมาชิก 150 บาท/ชุด • ค่าแบบฟอร์มชุดละ 50 บาท • ระยะเวลาดำเนินการ 15 นาที

<p>หลักฐานที่ใช้ยื่น</p>	<p><u>หอการค้าไทย</u></p> <ul style="list-style-type: none"> ใบกำกับสินค้า หรือบัญชีราคาสินค้า (Invoice) ใบตราส่งสินค้า (Bill of Lading หรือ Air Waybill) หรือใบรับประกันภัย หรือ เอกสารแสดงการขนส่งอื่น ๆ เช่น Truck Receipt <p><u>สภาอุตสาหกรรมแห่งประเทศไทย</u></p> <ul style="list-style-type: none"> ใบกำกับสินค้า หรือบัญชีราคาสินค้า (Invoice) ใบตราส่งสินค้า (Bill of Lading หรือ Air Waybill) หรือใบรับประกันภัย หรือ เอกสารแสดงการขนส่งอื่น ๆ เช่น Truck Receipt
<p>หน่วยงานที่ติดต่อ</p>	<ul style="list-style-type: none"> ฝ่ายรับรองเอกสารเพื่อการส่งออก หอการค้าไทย 150 ถนนราชบพิธ แขวงวัดราชบพิธ เขตพระนคร กรุงเทพฯ 10200 โทรศัพท์ : 02-018-6888 อีเมล : co_online@thaichamber.org www.thaichamber.org ศูนย์บริการออกใบรับรองแหล่งกำเนิดสินค้า สภาอุตสาหกรรมแห่งประเทศไทย ศูนย์การประชุมแห่งชาติสิริกิติ์ โซน ซี ชั้น 3 60 ถนนรัชดาภิเษกตัดใหม่ คลองเตย กรุงเทพฯ 10110 โทรศัพท์ : 02-345-1010 อีเมล : yuwaleep@off.fti.or.th www.fti.or.th



ที่มา : <https://storyset.com/money>

ขั้นตอนการส่งออก	7. ส่งเอกสารทางการค้าระหว่างประเทศ(Shipping Documents) ที่เกี่ยวข้องไปยังผู้นำเข้าในต่างประเทศ
กฎหมายและระเบียบที่ควบคุม	-
เอกสาร / ใบรับรอง	<ul style="list-style-type: none"> ใบ Booking Number, Reference Number
หลักฐานที่ใช้ยื่น	<ul style="list-style-type: none"> ใบ Booking Number หรือ Reference Number หรือ Air Waybill Number
หน่วยงานที่ติดต่อ	<ul style="list-style-type: none"> บริษัทบริการจัดส่งพัสดุ

ขั้นตอนการส่งออก	8. บริหารสิทธิประโยชน์ภาษีอากรตามที่ได้รับการส่งเสริมจากภาครัฐ (จากข้อ 2) เช่น ขอเงินชดเชยค่าภาษีอากร ขอคืนอากรตามมาตรา 19 ทวิ คลังสินค้า ทัณฑ์บน เขตปลอดอากร การตัดบัญชี วัตถุประสงค์ตามหลักเกณฑ์ BOI เขตประกอบการค้าเสรี ฯลฯ
กฎหมายและระเบียบที่ควบคุม	-
เอกสาร/ใบรับรอง	<ul style="list-style-type: none"> บัตรภาษี (กระทรวงการคลัง)
หลักฐานที่ใช้ยื่น	<ul style="list-style-type: none"> ใบขนสินค้าขาออก (Status 0409) ใบกำกับสินค้าหรือบัญชีราคาสินค้า (Invoice) ใบกำกับการบรรจุสินค้า (Packing List) ใบตราส่งสินค้า (Bill of Lading, Air Waybill, Truck Receipt) สำเนาใบเข้าบัญชี หรือหลักฐานแสดงการรับชำระเงินค่าสินค้า (Credit Note หรือ Credit Advice)
หน่วยงานที่ติดต่อ	-

ขั้นตอนการนำเข้าสินค้าสู่ สปป. ลาว

ในการนำเข้าผลิตภัณฑ์เข้าสู่ สปป. ลาว กระบวนการเกี่ยวข้องกับขั้นตอนสำคัญหลายขั้นตอนและข้อกำหนดด้านเอกสารตามที่หน่วยงานที่เกี่ยวข้องกำหนด:

1. ได้รับใบอนุญาตนำเข้า

ผู้นำเข้าจะต้องยื่นขอใบอนุญาตนำเข้าจากหน่วยงานการค้าประจำจังหวัดที่ธุรกิจของตนตั้งอยู่ ใบอนุญาตนี้ใช้ได้ตลอดอายุของธุรกิจ แต่ต้องมีการแจ้งเตือนเป็นระยะเพื่อดำเนินการต่อ

2. ลงทะเบียนกับหน่วยงานที่เกี่ยวข้อง

ผู้นำเข้าทั้งในประเทศและต่างประเทศจะต้องลงทะเบียนกับหน่วยงานการค้าระดับจังหวัดและหน่วยงานกลางกระทรวงอุตสาหกรรมและการค้า สปป.ลาว โดยการลงทะเบียนนี้มีอายุหนึ่งปีและสามารถต่ออายุได้ทุกปี

3. ผู้นำเข้าจะต้องมีเอกสารดังต่อไปนี้:

- ใบแจ้งหนี้
- รายการบรรจุภัณฑ์
- เอกสารการขนส่ง
- ใบตราส่งสินค้า
- รายงานพิธีการศุลกากร
- ใบอนุญาตนำเข้าหรือใบอนุญาตจากกระทรวงที่เกี่ยวข้องตามประเภทสินค้า

4. ชำระภาษีที่เกี่ยวข้อง

ผู้นำเครื่องสำอางและน้ำหอมจะต้องชำระภาษีนำเข้า ภาษีสรรพสามิต ภาษีมูลค่าเพิ่ม และภาษีสินค้าพุ่มเฟื่อย เว้นแต่จะได้รับสถานะปลอดภาษี



ที่มา : <https://storyset.com/money>

สำหรับกรณีสินค้าทั่วไปที่นำเข้าจากต่างประเทศเพื่อผลิตแจกจ่ายหรือเพื่อบริโภคจะต้องเสียภาษีสรรพสามิตโดยคำนวณจากราคาสินค้านำเข้า (CIF) บวกกับภาษีศุลกากรและค่าธรรมเนียมอื่น ๆ (ถ้ามี) คูณด้วยอัตราภาษีสรรพสามิต

$$\text{ภาษีสรรพสามิต} = (\text{ราคาสินค้านำเข้า (CIF)} + \text{ภาษีศุลกากร}) \times \text{อัตราภาษีสรรพสามิต}$$

โดยภาษีสรรพสามิตสำหรับการนำเข้าเครื่องสำอางอยู่ที่อัตราร้อยละ 20⁵²

⁵² <https://webdev.excise.go.th/aec-law/th/excise-th-lao.php>



ที่มา : <https://storyset.com/money>

5. ข้อกำหนดพิเศษ

สำหรับผลิตภัณฑ์เฉพาะ เช่น ยา อาหาร หรือผลิตภัณฑ์เคมี ผู้นำเข้าจะต้องได้รับใบอนุญาตจากกองนำเข้า ควบคุมอาหารและยา กระทรวงสาธารณสุข

การขอหนังสือรับรองการจดทะเบียนเครื่องสำอางกับกระทรวงสาธารณสุขของ สปป. ลาว นั้นยังไม่สามารถทำผ่านช่องทางออนไลน์ได้ โดยผู้ที่ทำเรื่องขอจดทะเบียนจะต้องเป็นผู้นำเข้า ผู้จัดการจำหน่าย หรือผู้ผลิตที่ตั้งอยู่ใน สปป. ลาวเท่านั้น ใบอนุญาตจะมีอายุ 2 ปี (ขอต้ออายุได้) และจะใช้เวลาดำเนินการ 3 - 6+ เดือน

ใช้เอกสารดังต่อไปนี้⁵³

- ใบคำร้องจากบริษัท
- เอกสารบริษัทผู้นำเข้าใน สปป. ลาว ที่ถูกต้องตามกฎหมาย โดยแสดงใบทะเบียนวิสาหกิจ และใบทะเบียนอาคาร (อนุญาตให้จดทะเบียนได้เฉพาะบริษัทใน สปป. ลาว เท่านั้น)
- แบบฟอร์มจดทะเบียนผลิตภัณฑ์เครื่องสำอาง (ต้องระบุข้อมูลให้ครบถ้วนในทุกข้อของ แบบฟอร์ม)
- เอกสารประกอบ PIF ซึ่งในภาค 1 ต้องระบุข้อมูลเป็นภาษาอังกฤษเท่านั้น ดังนี้
 - สูตรของผลิตภัณฑ์ (Formulation)
 - ใบมอบฉันทะจากโรงงานผู้ผลิต (Authorization letter)
 - ใบรับรองการจำหน่ายจากประเทศผู้ผลิต (certificate of free sale)
 - ใบรับรองการวิจัย (certificate of analysis)
 - ใบรับรองการจดแจ้ง (certificate of notification)
 - เอกสารยืนยันว่า ได้รับ GMP ตามมาตรฐานอาเซียน (Statement ASEAN GMP)
 - ฉลาก และบรรจุภัณฑ์ต้องชัดเจน และอ่านเข้าใจง่าย (Labels and Packing)
 - สรุปย่อข้อมูลทางด้านวิทยาศาสตร์ เพื่ออ้างอิงการใช้ (Claim Support Summary)
 - สรุปย่อการประเมินความปลอดภัย (Safety Assessment Summary)
- ตัวอย่างสินค้าพร้อมบรรจุภัณฑ์เดิม 1 รายการ และผลิตภัณฑ์ที่นำมาขอใบอนุญาต

ค่าธรรมเนียมในการขอจดทะเบียน 300,000 กีบ (510.74บาท โดยประมาณ)/ 1 ผลิตภัณฑ์/ 2 ปี
โดยข้อมูลเพิ่มเติม สามารถ สอบถามได้ที่ 02-125-5361 ต่อแผนกเครื่องสำอาง⁵⁴



ที่มา : <https://storyset.com/money>

⁵³ Tilleke & Gibbins <https://www.youtube.com/watch?v=Si-ayG338zE>
https://www.ditp.go.th/contents_attach/136301/136301.pdf

⁵⁴ อัตราแลกเปลี่ยนอ้างอิง ณ วันที่ 22 พ.ค. 2564

7. ข้อกำหนดในการจดทะเบียน

วิสาหกิจที่เกี่ยวข้องกับสินค้าเฉพาะจะต้องจดทะเบียนกับกระทรวงอุตสาหกรรมและการค้า สปป.ลาว ให้เสร็จสิ้นภายในกำหนดเวลาที่กำหนดเพื่อรับใบรับรองที่อนุญาตกิจกรรมการนำเข้า

8. ใบรับรองธนาคาร

วิสาหกิจที่จดทะเบียนจะต้องรับรองบัญชีของตนกับธนาคารแห่ง สปป. ลาว และแปลงบัญชีธนาคารปัจจุบันเป็นบัญชีนำเข้าและส่งออกกับธนาคารพาณิชย์ที่เกี่ยวข้อง



ที่มา : <https://storyset.com/money>